

ÍNDEX

1 L'ACTIVITAT ACADÈMICA	3
1.1 Els nous plans d'estudi.....	3
1.2 Els estudis.....	4
1.3 L'admissió i l'accés	4
1.4 Les notes de tall.....	5
1.5 La matrícula.....	6
1.6 L'avaluació.	9
1.7 El Projecte de Fi de Carrera (PFC).	10
1.8 Els titulats/les titulades.	11
1.9 Mobilitat i intercanvis.	13
2 ENGINYERIA INDUSTRIAL - PLA 94.....	15
2.1 Quadre de situació.....	15
2.2 Fase Selectiva: Resultats segons curs d'ingrés.....	16
2.3 Resum de resultats de les assignatures	19
2.4 Evolució de l'índex d'aprovat al llarg dels quadrimestres.....	28
3 ENGINYERIA EN ORGANITZACIÓ INDUSTRIAL REFORMA 2000	29
3.1 Quadre de situació.....	29
3.2 Resum de resultats de les assignatures	29
3.3 Evolució de l'índex d'aprovat al llarg dels quadrimestres.....	32
4 ENGINYERIA QUÍMICA REFORMA 2000	33
4.1 Quadre de situació.....	33
4.2 Fase Selectiva: Resultats segons curs d'ingrés.....	34
4.3 Resum de resultats de les assignatures	37
4.4 Evolució de l'índex d'aprovat al llarg dels quadrimestres.....	42
5 ENGINYERIA DE MATERIALS REFORMA 2000.....	43
5.1 Quadre de situació.....	43
5.2 Resum de resultats de les assignatures	44
5.3 Evolució de l'índex d'aprovat al llarg dels quadrimestres.....	47
6 TITULACIO EUROPEA DE MATERIALS	48
6.1 RESULTATS FINALS	48

1 L'ACTIVITAT ACADÈMICA

1.1 Els Nous Plans d'estudi.

El curs 2007/08 ha estat sens dubte un curs d'expectatives, moltes d'elles vinculades a la definició de les directrius generals dels nous plans d'estudi. Han estat publicats decrets oficials, documents previs del Consell de Directors d'Escoles d'Enginyeria Industrial i de la pròpia Universitat que han anat poc a poc configurant les grans línies d'elaboració dels nous plans d'estudi.

Queda encara molta feina a fer durant el proper curs. Caldrà definir les matèries, les competències genèriques i les específiques i fonamentalment les trajectòries acadèmiques entre les titulacions de grau i els nous màsters amb directrius i atribucions professionals associades

La Junta d'Escola del 17 de maig de 2007 va aprovar un document que elaborà la ponència dels plans d'estudi a l'ETSEIB i en el qual es definien com aspectes més significatius:

- Declarar com a proposta docent els recorreguts de grau + màster. L'Escola promou que la formació dels seus titulats i titulades s'ha d'entendre com un perfil de formació complet de grau + màster en el que la formació, les competències i les atribucions s'adquireixen de forma completa al final del màster.
- L'acord per la impartició de tres graus: el de Tecnologies Industrials, el d'Enginyeria Química i el d'Enginyeria de Materials. El Grau de Tecnologies Industrials, correspon a un primer cicle de l'actual Enginyeria Industrial i es conformarà com a estudis previs per accedir al màster d'Enginyeria Industrial. El d'Enginyeria Química amb les atribucions professionals de l'actual Enginyeria Tècnica Química. El grau en Enginyeria de Materials és de nou format i respon a les recomanacions elaborades per l'ANECA i publicades en el llibre blanc.
- En el futur conformar una oferta de Màsters que consolidi les ofertes actuals, que adapti la titulació actual de 2n cicle d'Enginyeria d'Organització Industrial a un màster universitari i la possibilitat d'ampliar l'actual oferta de màsters atenent a criteris d'innovació, criteris estratègics i aprofitant la multidisciplinarietat i l'esperit internacional.

Posteriorment, la proposta de titulacions de grau va estar aprovada pel Consell de Govern de la UPC, i resta a l'espera de definir-ne els perfils, les matèries i de la confirmació oficial de les directrius vinculades a les titulacions.

A més dels nous plans d'estudi, durant aquest curs ha estat necessari fer atenció als diferents aspectes que defineixen el dia a dia de la institució i de les seves titulacions. Així doncs, durant aquest curs 2007/08 és destacable:

1.2 Els Estudis.

El curs 2007-08 s'han implantat dos màsters oficials més, el Màster en Enginyeria Biotecnològica i el Màster en Polímers i Biopolímers, En total, l'Escola Tècnica Superior d'Enginyeria Industrial de Barcelona ha impulsat durant aquest curs les titulacions següents:

1r i 2n cicle:

- Enginyeria Industrial (EI)
- Enginyeria Química (EQ)

2n cicle:

- Enginyeria en Organització Industrial (EOI)
- Enginyeria de Materials (EM) – titulació compartida amb la Facultat de Química de la Universitat de Barcelona

Títols propis:

- Enginyeria Europea de Materials (EEM)
- Graduat Superior en Disseny (GSD) – titulació compartida amb Escola Tècnica Superior d'Arquitectura de Barcelona

Màsters Erasmus Mundus:

- Masters Programme in Advanced Materials Science and Engineering (AMASE)
- Mechanical Engineering Erasmus Mundus Master (EMME)

Màsters Universitaris:

- Màster en Logística Transport i Mobilitat (MLTM) – titulació compartida amb l'Escola Tècnica Superior de Camins Canals i Ports de Barcelona
- Màster en Enginyeria Biomèdica – titulació compartida amb les Facultats de Física, Medicina, Farmàcia i Biologia de la Universitat de Barcelona
- Màster en Ciència i Enginyeria de Materials
- Màster en Enginyeria Biotecnològica – titulació compartida amb Escola Superior d'Agricultura de Barcelona i l'Escola Universitària d'Enginyeria Tècnica Industrial de Terrassa
- Màster en Polímers i Biopolímers – titulació compartida amb la Universitat de Girona i la Universitat Rovira i Virgili.

1.3 L'admissió i l'Accés

Com ja és habitual en els darrers cursos, la demanda d'accés per a les titulacions de primer i segon cicle supera amb escreix les places ofertes. Aquesta tendència es confirma en la figura 1, on s'observa que les demandes en primera opció per les titulacions d'Enginyeria Industrial i Química continuen estant molt per sobre de les ofertes i garanteix notes de tall per sobre de 6,5 .

Respecte a la resta de titulacions, el descens en la quantitat d'admissions ve condicionat per l'increment de la oferta de titulacions de postgrau (nous màsters universitaris).

D'aquesta manera es pot observar que respecte les titulacions de segon cicle, Enginyeria Industrial manté una demanda elevada, però s'observa una disminució significativa en el títol vinculat a l'Organització Industrial i el d'Enginyer de Materials i el segon cicle d'Enginyeria Química.

El nombre d'estudiants i estudiantes de mobilitat rebuts per l'ETSEIB va ser de 252 estudiants en el conjunt de tots els programes, la majoria procedien d'Europa i Amèrica Llatina, i han realitzat una estada mínima d'un quadrimestre. En el marc dels acords de doble titulació van ser admesos 59 estudiants.

Titulació	Places ofertades	Sol·licitants en primera opció	Admesos a través de programes de mobilitat
Enginyeria Industrial	465	586	
Enginyeria Química	75	117	
Accés a 2n cicle EI	20	86	173
Accés a 2n cicle EOI	50	83	43
Accés a 2n cicle EM	50	18	7
Accés a 2n cicle EQ	15	11	13
Eng Europea de Materials			16
M.O. Materials	50	25	
M.O. Logística i Mobilitat	50	45	6
M.O. Eng. Biotmèdica	40	22	
M.O. Biotecnologia	25	16	
M.O. Polímers	30	17	1
M.O. AMASE			9
M.O. EMMME			13
Graduat Superior en Disseny	30	210	6
TOTAL	900	1236	287

Fig.1 Places ofertades i demanda

* Els percentatges estan calculats sobre la matrícula final d'estudiants al centre, que en alguns casos pot ser lleugerament diferent al número d'admesos.

Exceptuant els màsters Erasmus Mundus, que compten amb un procés de promoció, admissió i accés vinculat a un consorci d'universitats europees, la resta de màsters han tingut una acollida amb diferències, mantenint una expectativa de consolidació durant aquest període de transició.

1.4 Les Notes de Tall.

Les notes de tall del curs 2007-2008 han estat de 6,68 per a l'Enginyeria Industrial i de 6,95 per a l'Enginyeria Química. A la figura 2 es pot veure la comparativa entre les notes dels estudiants i estudiantes que han accedit a l'ETSEIB i les diferents notes de tall de les altres escoles de la UPC i de les mateixes titulacions en altres universitats espanyoles.

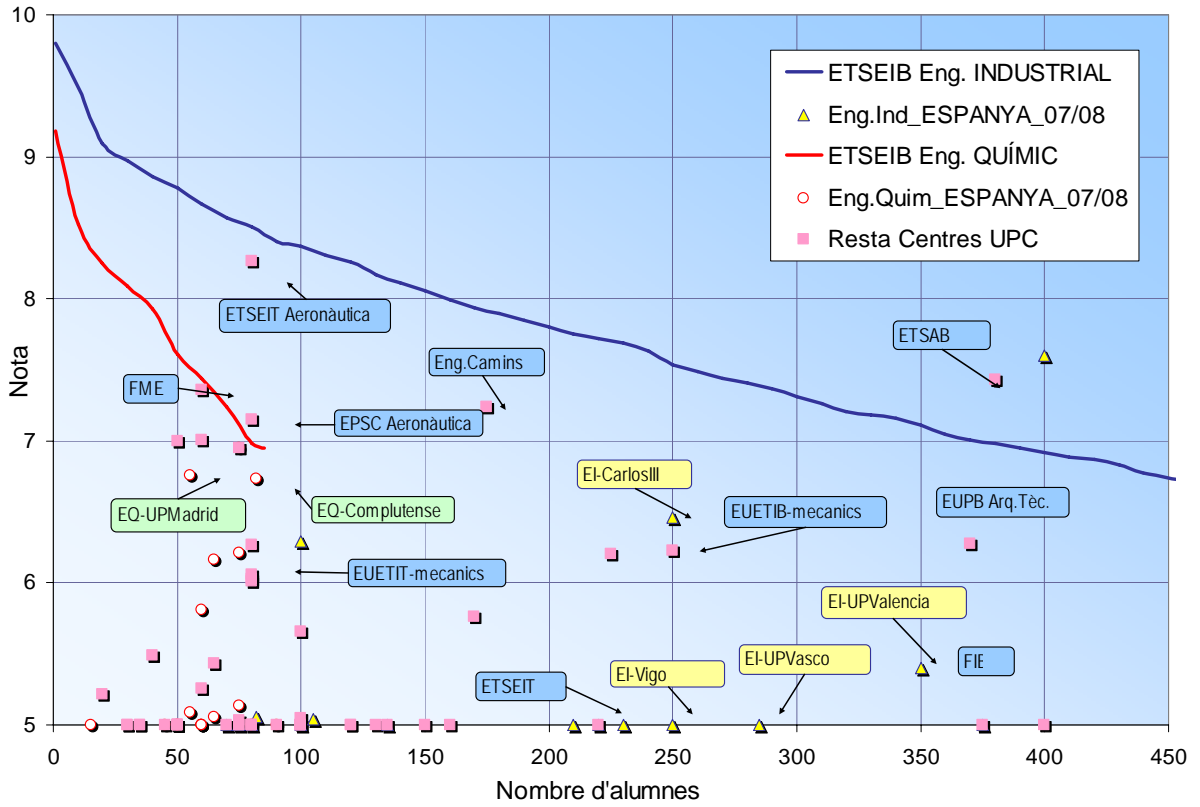


Fig.2 Notes de tall tardor 2007-2008

1.5 La Matrícula.

Els estudiants i estudiantes matriculats en cada titulació i quadrimestre són els que s'indiquen a les figures 3 i 4.

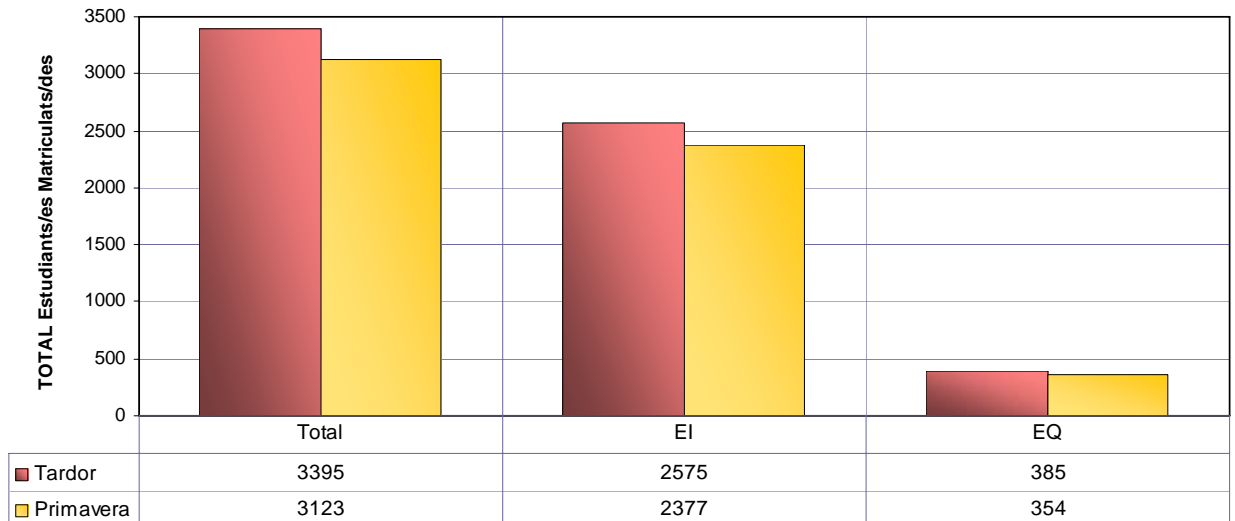


Fig.3 Matrícula d'EI, EQ, i suma de totes les titulacions impartides a l'ETSEIB

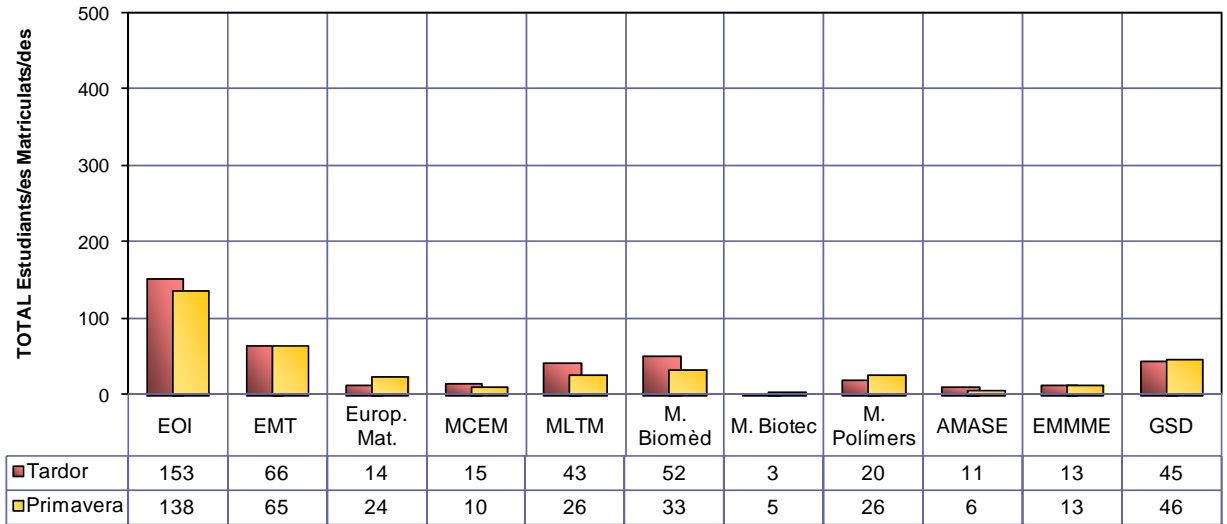


Fig.4 Matrícula de la resta de titulacions i màsters

Dels quals són de nou ingrés els indicats en les figures 5 i 6.

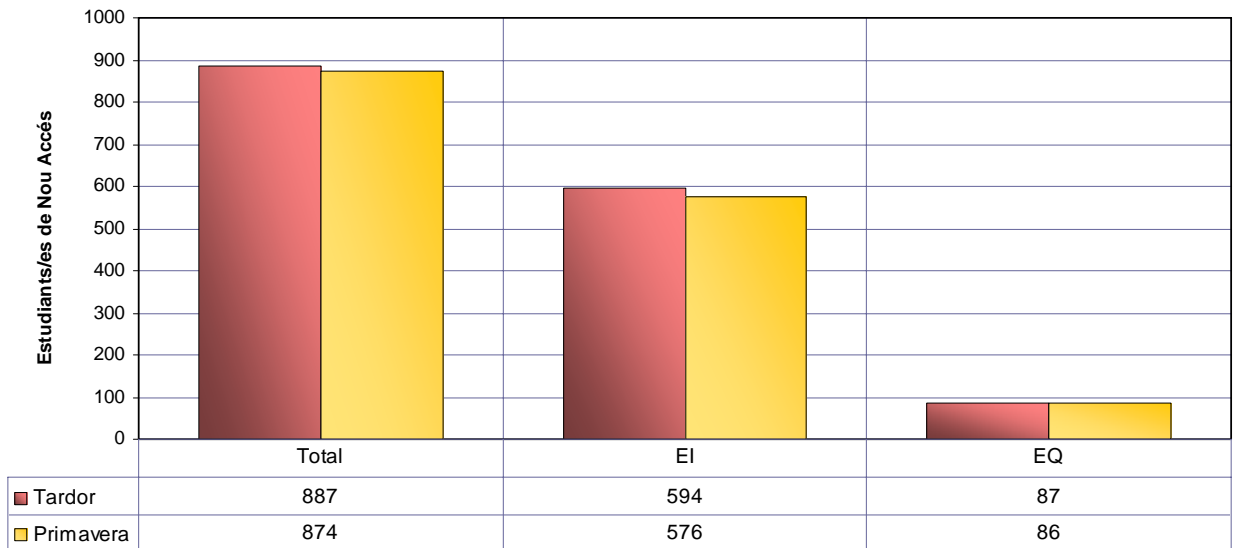


Fig.5 Matrícula de nou ingrés d'EI, EQ, i suma de totes les titulacions impartides a l'ETSEIB

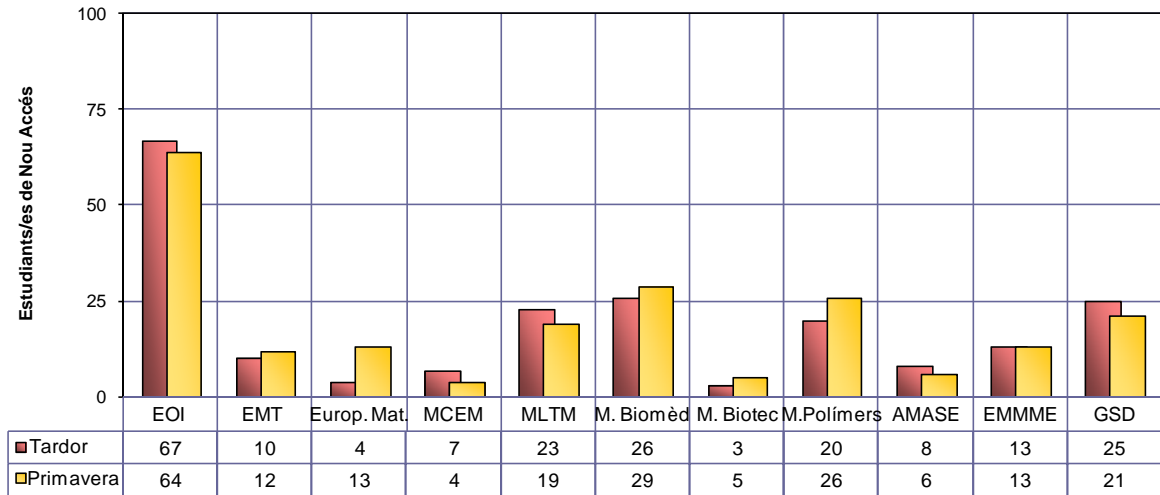


Fig.6 Matrícula de nou ingrés de la resta de titulacions i màsters

A les figures 7 i 8 s'han representat els crèdits matriculats i els crèdits aprovats i el paràmetre de rendiment acadèmic alfa (crèdits aprovats/crèdits matriculats).

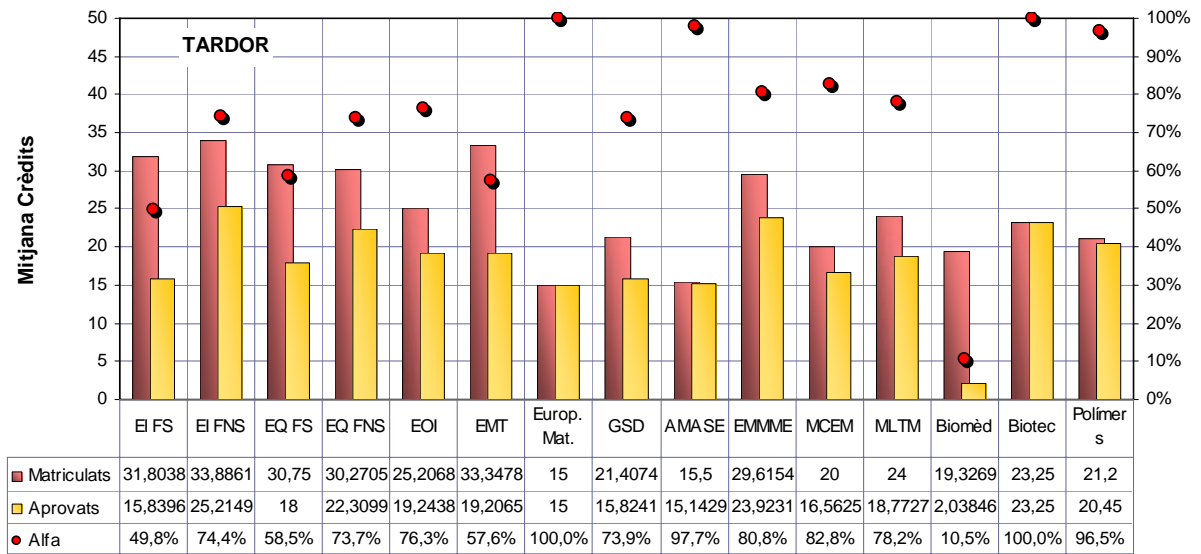


Fig.7 Crèdits matriculats i aprovats – quadrimestre de tardor

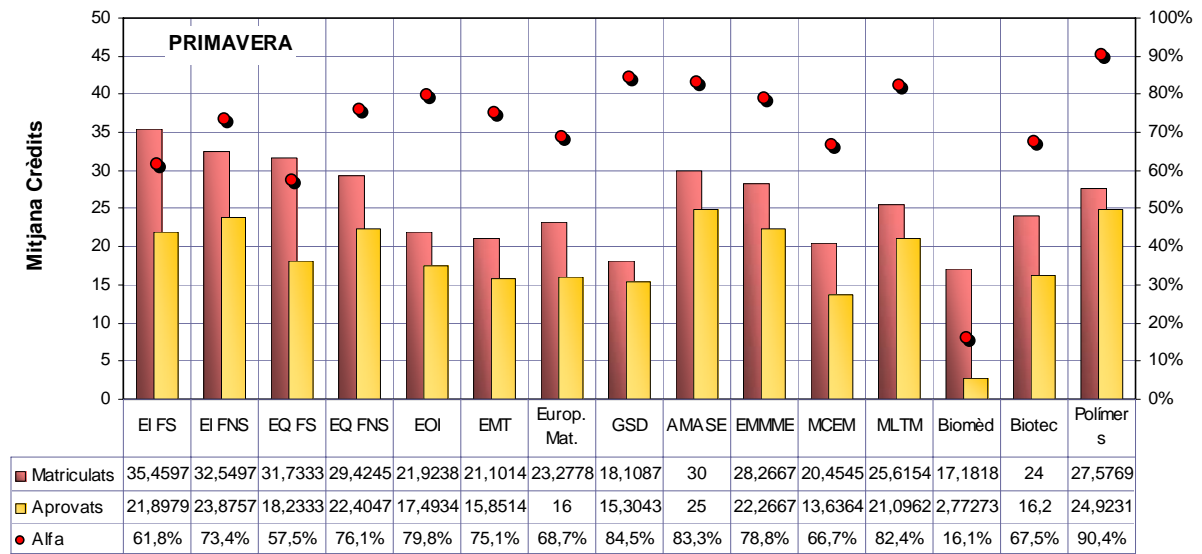


Fig.8 Crèdits matriculats i aprovats – quadrimestre de primavera

1.6 L'Avaluació.

A les figures 9 i 10 s'han representat els resultats de la fase selectiva i dels blocs de la fase no selectiva (primer i segon cicle).

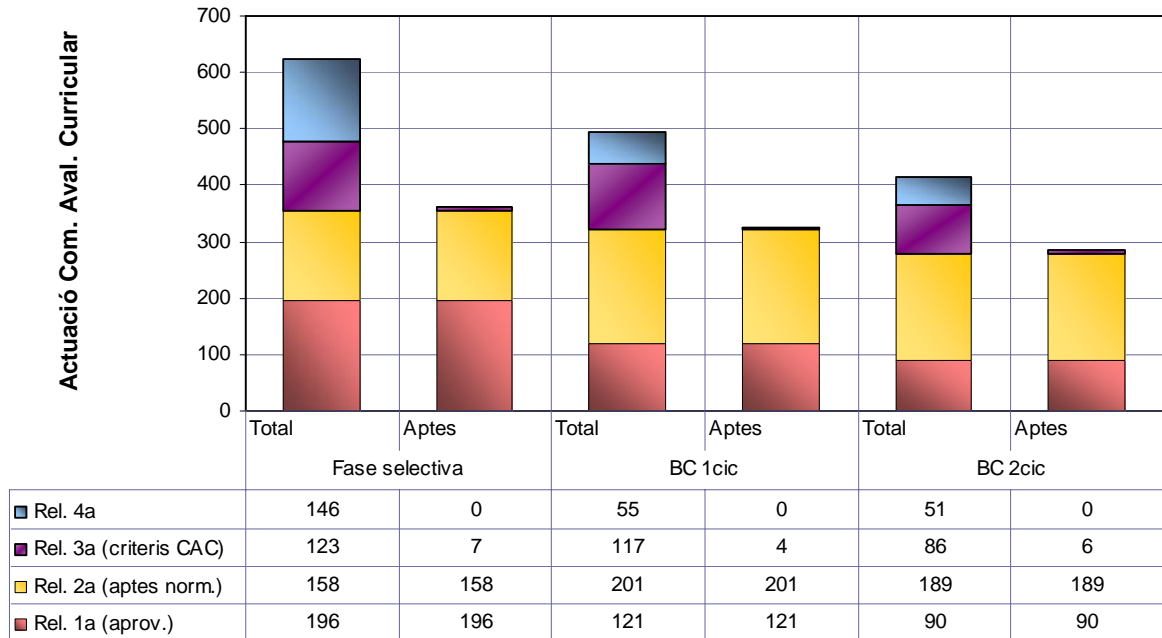


Fig.9 Resultats de l'Avaluació Curricular - Enginyeria Industrial

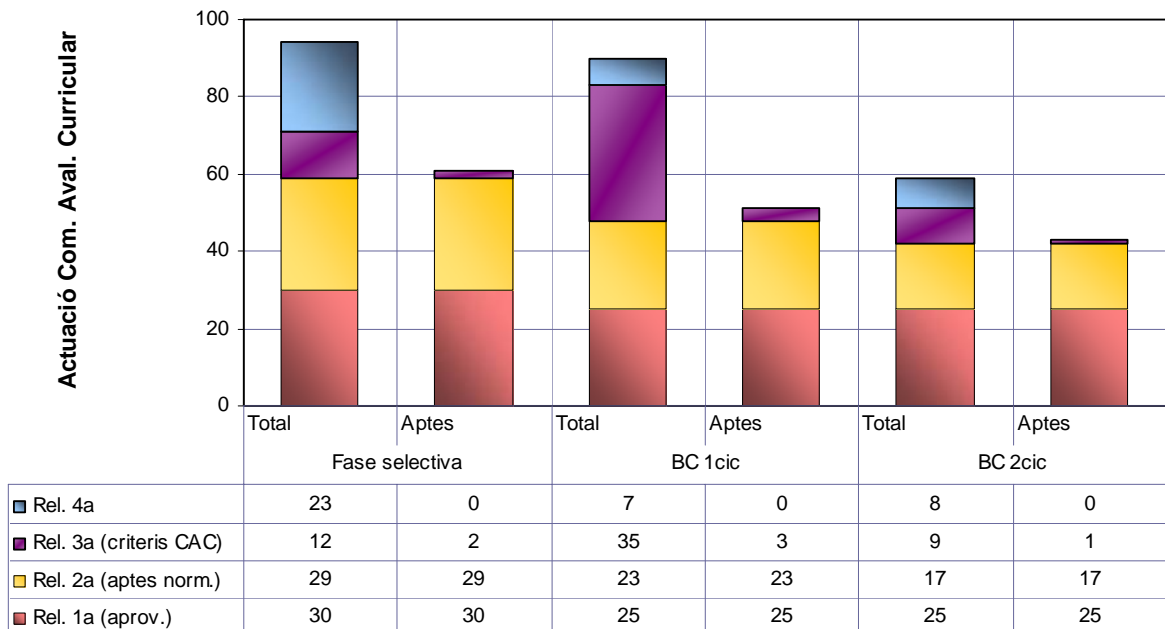


Fig.10 Resultats de l'Avaluació Curricular - Enginyeria Química

Respecte a la Fase Selectiva, es constata que el percentatge d'aprovats i aprovades després de tres quadrimestres (febrer), de l'ordre del 40%, i que el percentatge dels que superen la Fase Selectiva en la totalitat de les convocatòries és aproximadament del 70%.

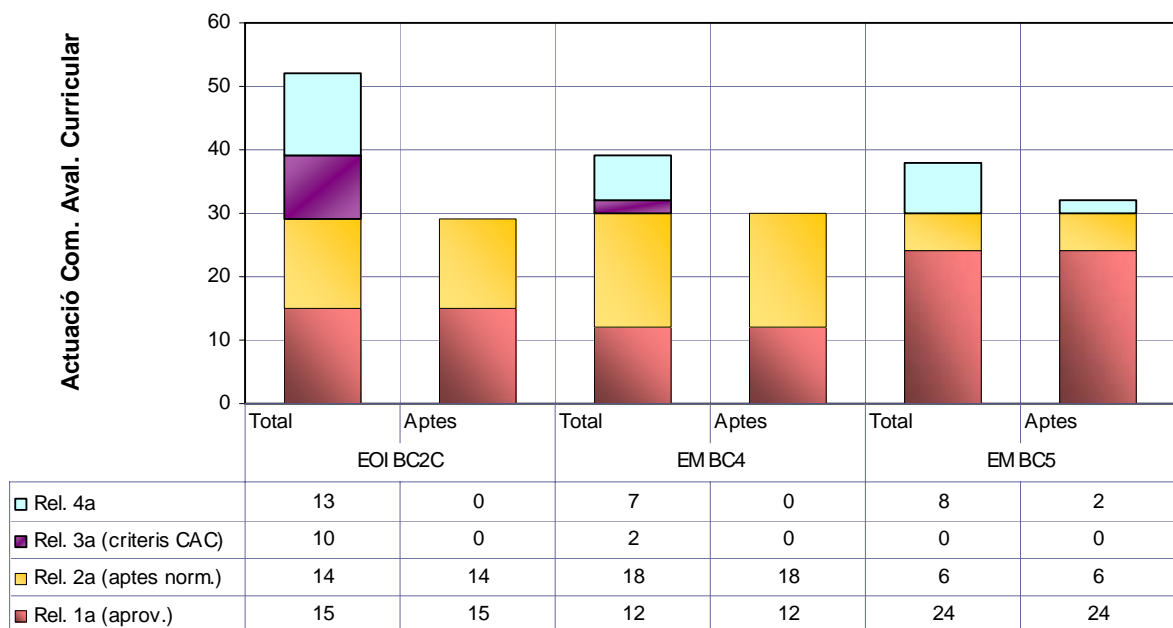


Fig.11 Resultats de l'Avaluació Curricular - Enginyeria en Organització Industrial i Enginyeria de Materials

1.7 El Projecte de Fi de Carrera (PFC).

Durant aquest curs s'han defensat el nombre de PFC associats a cada una de les titulacions reflectit a la taula de la fig. 12.

Titulació	PFC realitzats al centre	PFC realitzats en empresa (modalitat B)	Internacionals (estudiants visitants)	Internacionals (estudiants ETSEIB)	Total PFC
Enginyeria Industrial	158		17	140	315
Enginyeria Química	19		2	12	33
Eng. Organització Ind.	21		5	7	33
Eng. Materials	19			11	30
Eng. Europea Materials		1	15		16
Graduat Superior en Disseny	12				12
M.O. Materials / AMASE	2				2
M.O. Logística i Mobilitat	5				5
MEEEM	7				7
M.O. Polímers	6		1		7
TOTAL	249	1	40	170	460

Fig.12 PFC resultats

Cal destacar que un 37% dels PFC han estat realitzats en institucions universitàries estrangeres, i que un 9% corresponen a estudiants i estudiantes procedents de programes d'intercanvi.

1.8 Els Titulats i les titulades.

El número de persones titulades es manté constant en la majoria de titulacions. Les fluctuacions de la titulació d'Enginyeria Química està condicionat per l'elevat nombre d'estudiants i estudiantes en règim d'intercanvi en els darrers cursos i l'afectació que es produeix en les dates de tancament (veure fig.13 i 14).

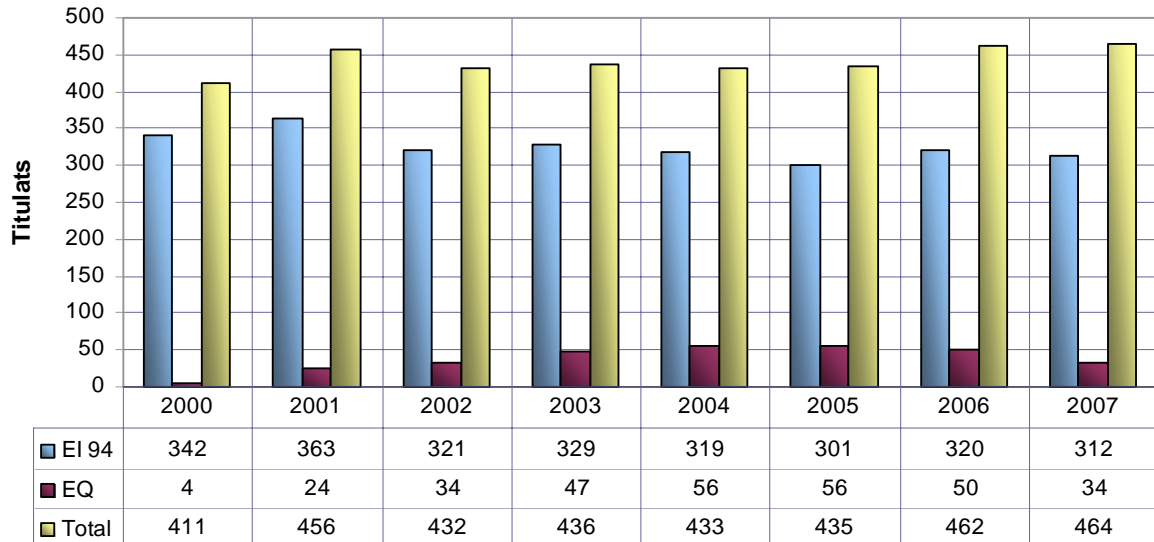


Fig.13 Titulats/des Enginyeria Industrial, Enginyeria Química i total de totes les titulacions

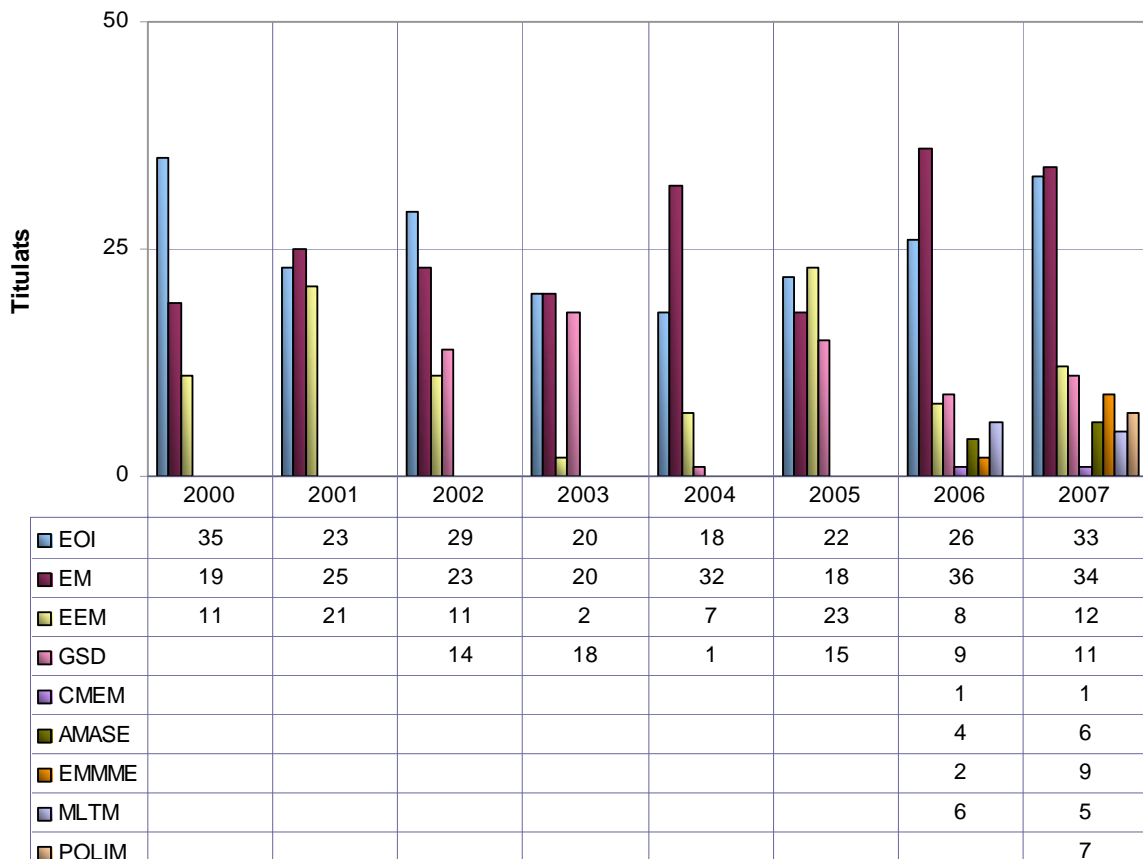


Fig.14 Titulats/des resta de titulacions i màsters

Els estudiants i estudiantes d'Enginyeria Industrial poden seguir diferents itineraris d'optativitat anomenats intensificacions. No tots completen l'itinerari, per tant no tots aconseguen una de les intensificacions. L'evolució de títols amb intensificació des de la implantació del pla 94 seria la indicada en la fig. 15.

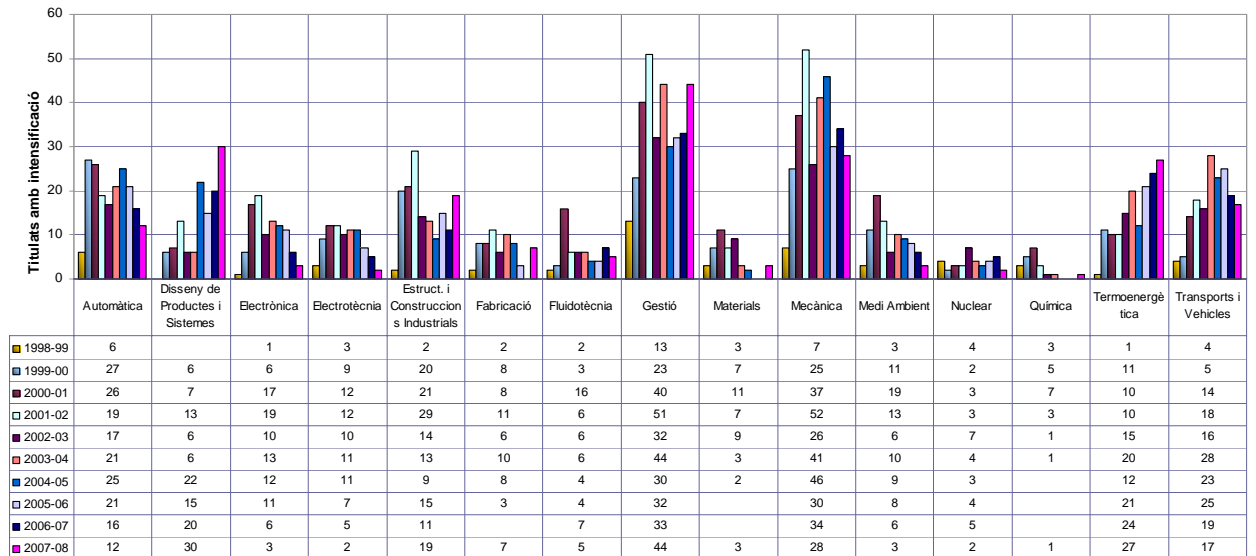


Fig.15 Evolució del nombre de titulats/des en cada intensificació d'Enginyeria Industrial

1.9 Mobilitat i Intercanvis.

El curs 2007-2008, 238 estudiants i estudiantess van participar en els diversos programes de mobilitat internacional en què participa l'Escola.

L'ETSEIB ha apostat de forma decidida per l'establiment de convenis de doble titulació amb les universitats europees de més prestigi. Els acords de doble titulació permeten l'obtenció del títol d'Enginyer/Enginyera Industrial o d'Enginyer/Enginyera Químic/a oficial i, a més, el títol d'Enginyer/Enginyera de la universitat de destí.

Els acords, contempnen el reconeixent acadèmic mutu de l'estada, mitjançant la convalidació de les assignatures i projecte de fi de carrera cursats en destí. Els cursos de l'estudiantat requereixen, necessàriament, d'un semestre o curs adicional dependent del programa.

El curs 1988-1989 va ser el primer en què els estudiants i estudiantess de l'Escola van poder participar en un programa d'aquestes característiques. Dos alumnes del centre van anar a l'Ecole Centrale de Paris. El primer estudiant estranger de doble titulació va arribar a l'ETSEIB el curs 1990-1991.

El nombre d'estudiants i estudiantess que van formar part en programes de doble titulació va ser de 84. La majoria d'ells en la xarxa TIME (Top Industrial Managers for Europe). L'Escola va rebre 59 estudiants i estudiantess en el marc dels esmentats acords.

Països i universitats amb acords de doble titulació amb l'ETSEIB:

- **Alemanya** (TU München, TU Darmstadt, F. Jena)
- **Bèlgica** (Université Libre Bruxelles)
- **Dinamarca** (TU Denmark)
- **França** (Ecole Centrale Paris, Ecole Centrale Lyon, Ecole Centrale Nantes, Ecole Nationale de l'Aviation Civil, Ecole Nationale Supérieure de Constructions Aéronautiques, Ecole Nationale Supérieure de l'Aéronautique et de l'Espace, Ecole des Mines de Paris, Ecole Supérieure de l'Electricité, INSA Lyon, INSA Toulouse, Ecole Nationale Supérieure de Techniques Avancées, Ecole Nationale Supérieure des Arts et Métiers, Institut National Polytechnique de Lorraine – EEIGM, Ecoles des Hautes Etudes de Commerce, Université de Valenciennes et du Haut Cambrésis).
- **Gran Bretanya** (Cranfield University)
- **Itàlia** (Università degli studi di Padova, Politecnico di Milano, Politecnico di Torino)
- **Suècia** (Chalmers Tekniska Högskolan, Lunds Universitet)

Un altre programa de doble titulació és el de la titulació Europea d'Enginyeria de Materials, cursada per un total de 37 persones (21 de l'ETSEIB i 16 de fora).

17 estudiants/es de la titulació d'Enginyeria Industrial van participar en el programa de doble títol en Enginyeria Aeronàutica. El programa UNITECH, que forma futurs enginyers i enginyeres en gestió, també va ser un dels preferits.

Així mateix, dos estudiants i estudiantess de la intensificació 'Nuclear' van realitzar una estada a la Université Catholique de Louvain (Bèlgica) dins del marc del programa ENEN (European Nuclear Engineering Network). La participació d'aquest programa implica l'obtenció del diploma 'European Master of Science in Nuclear Engineering'.

El nombre d'estudiants/es de mobilitat rebuts per l'ETSEIB va ser de 252 en el conjunt de tots els programes. Procedents majoritàriament d'Europa i Amèrica Llatina.

Especial esment mereix relació establerta amb University of Cambridge. L'ETSEIB i la U. Cambridge van organitzar dues setmanes d'activitats, una a cada institució, consistent en assistència a classes, dinamització lingüística i visites a empreses locals.



Finalment, cal una menció especial al tercer any del programa Erasmus Mundus.

Dos màsters es van encetar el curs 05-06: 'Erasmus Mundus Master in Mechanical Engineering' (Enginyeria Mecànica) i 'Advanced Materials Science and Engineering Master Programme' (Ciència dels Materials).

2 ENGINYERIA INDUSTRIAL - PLA 94

2.1 Flux d'estudiantat

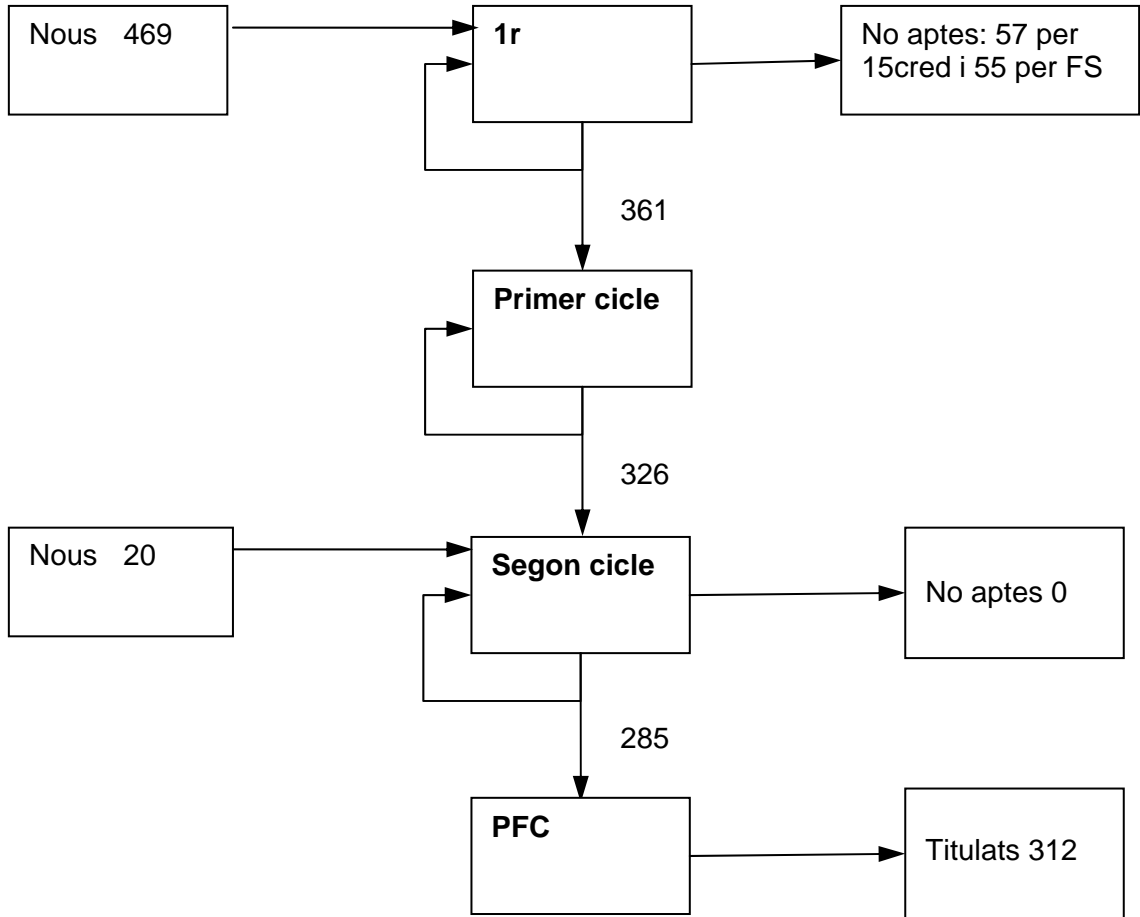


Fig.16

2.2 Fase Selectiva: Resultats segons curs d'ingrés

Quadrimestre de tardor

Ingrés 2007-2008

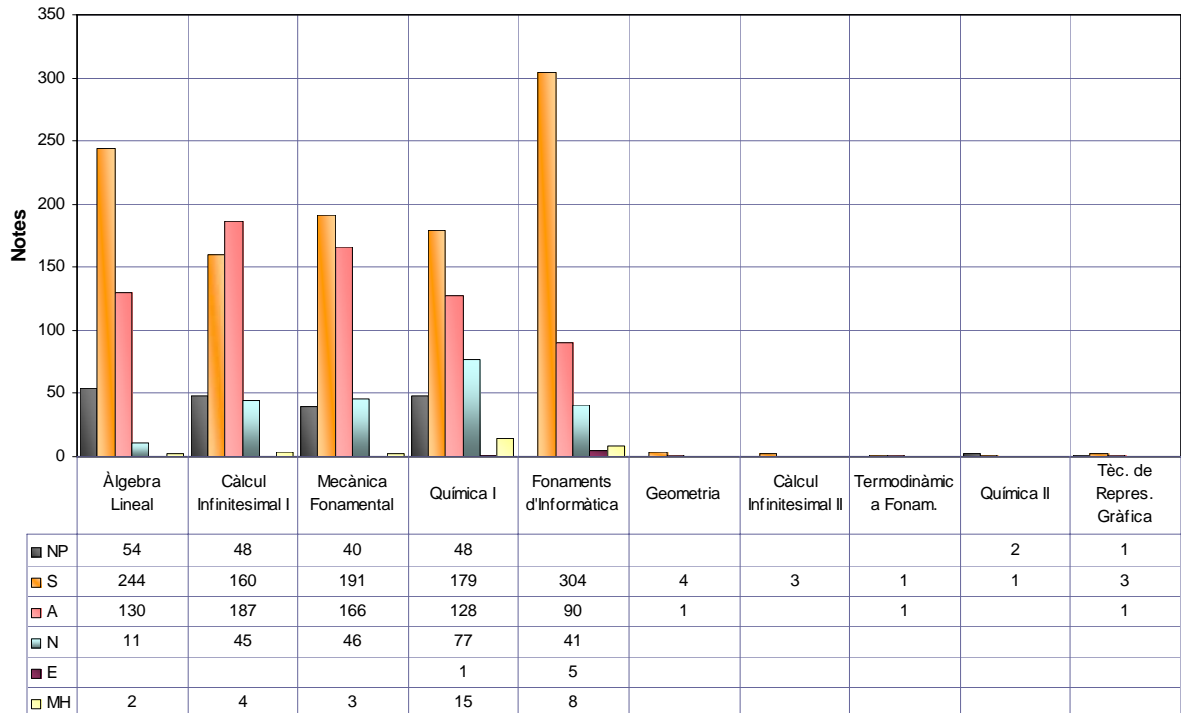


Fig.17

Ingrés 2006-2007

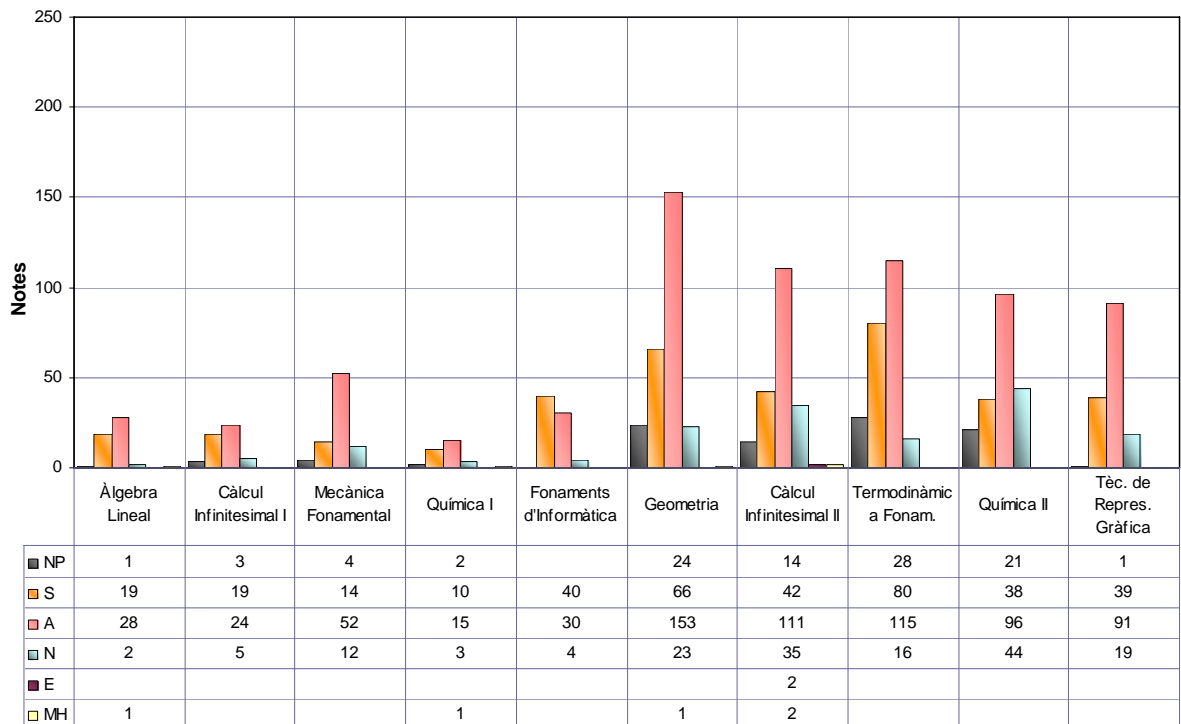


Fig.18

Quadrimestre de primavera

Ingrés 2007-2008

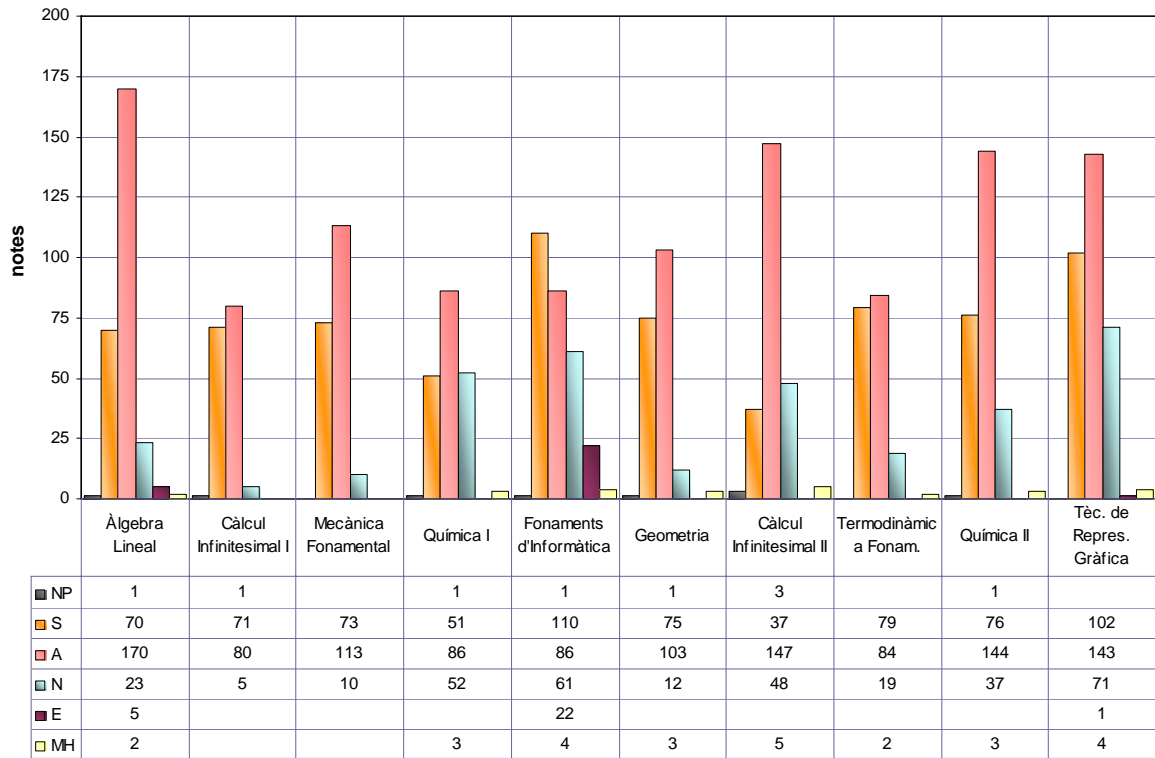


Fig.19

Ingrés 2006-2007

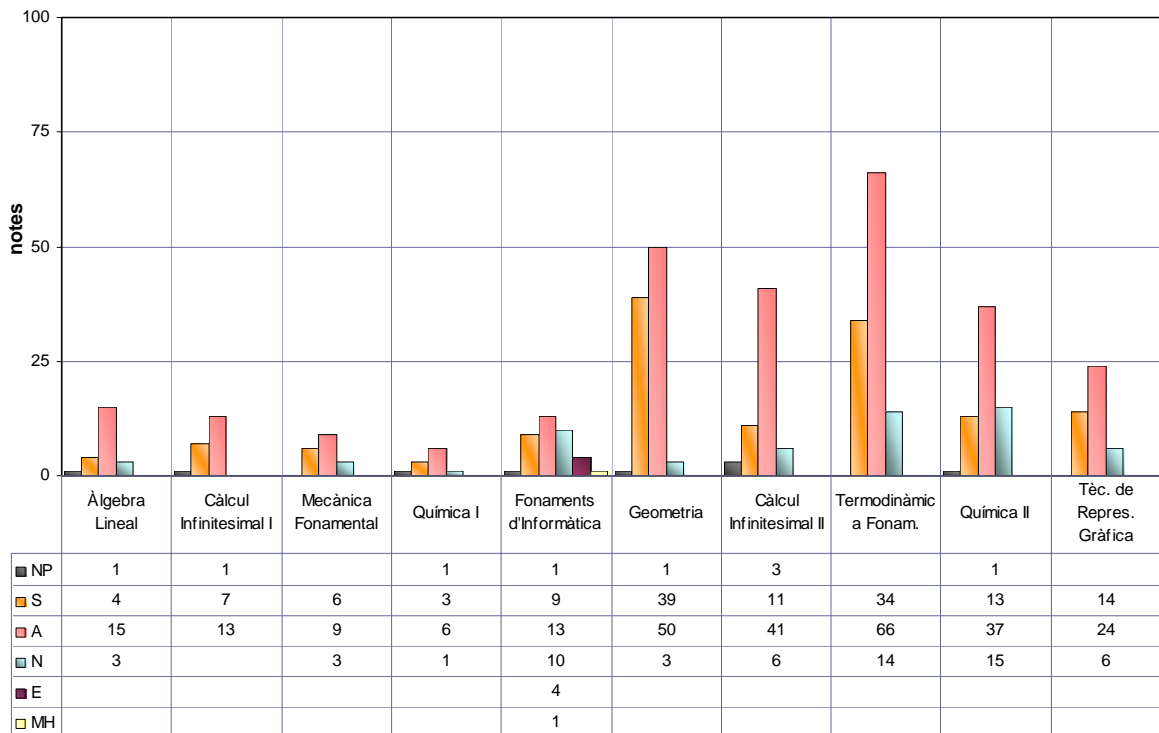


Fig.20

Comparativa resultats de les assignatures

Ingrés 2007-2008 – suma dels dos quadrimestres

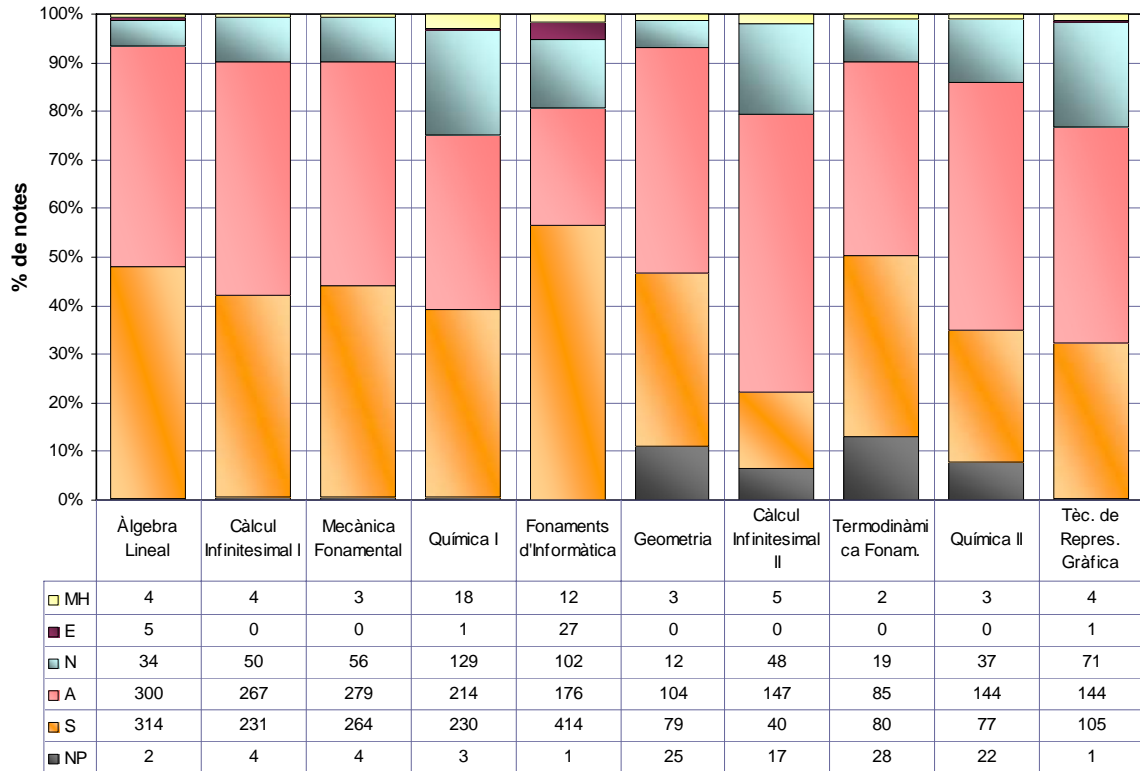


Fig.21

Ingrés 2006-2007 – suma dels dos quadrimestres

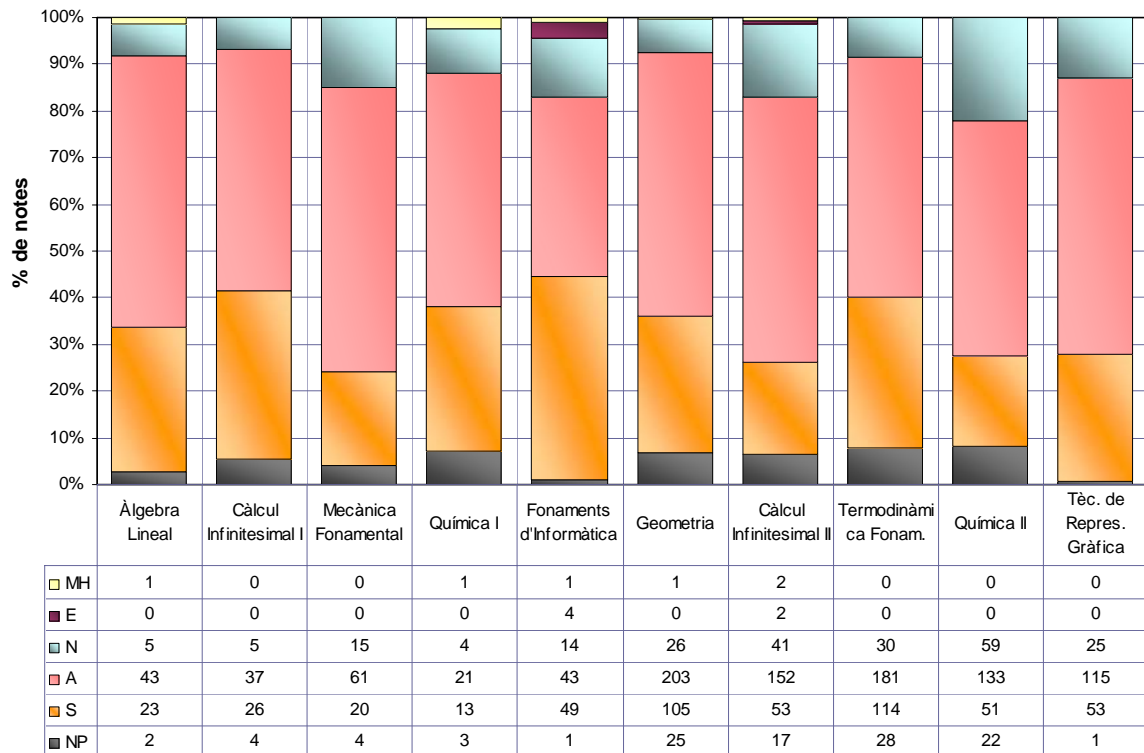


Fig.22

2.3 Resum de resultats de les assignatures

1r Curs Quadrimestre de TARDOR

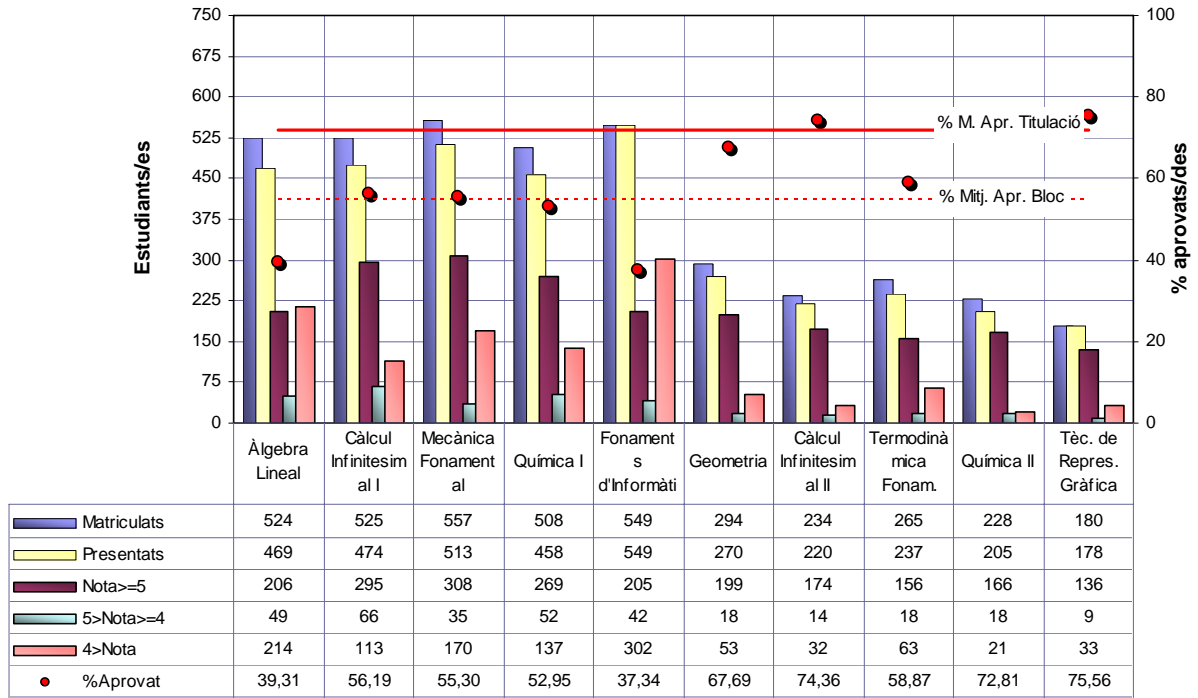


Fig.23

1r Curs Quadrimestre de PRIMAVERA

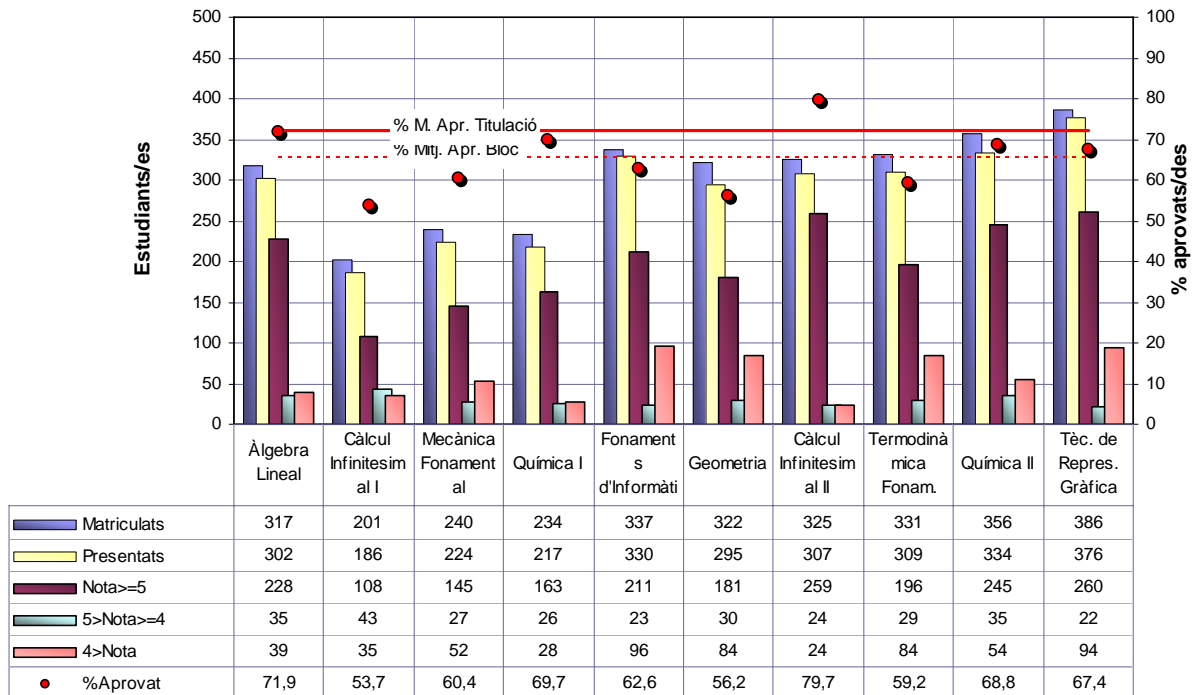


Fig.24

2n Curs Quadrimestre de TARDOR

Assignatures Obligatòries

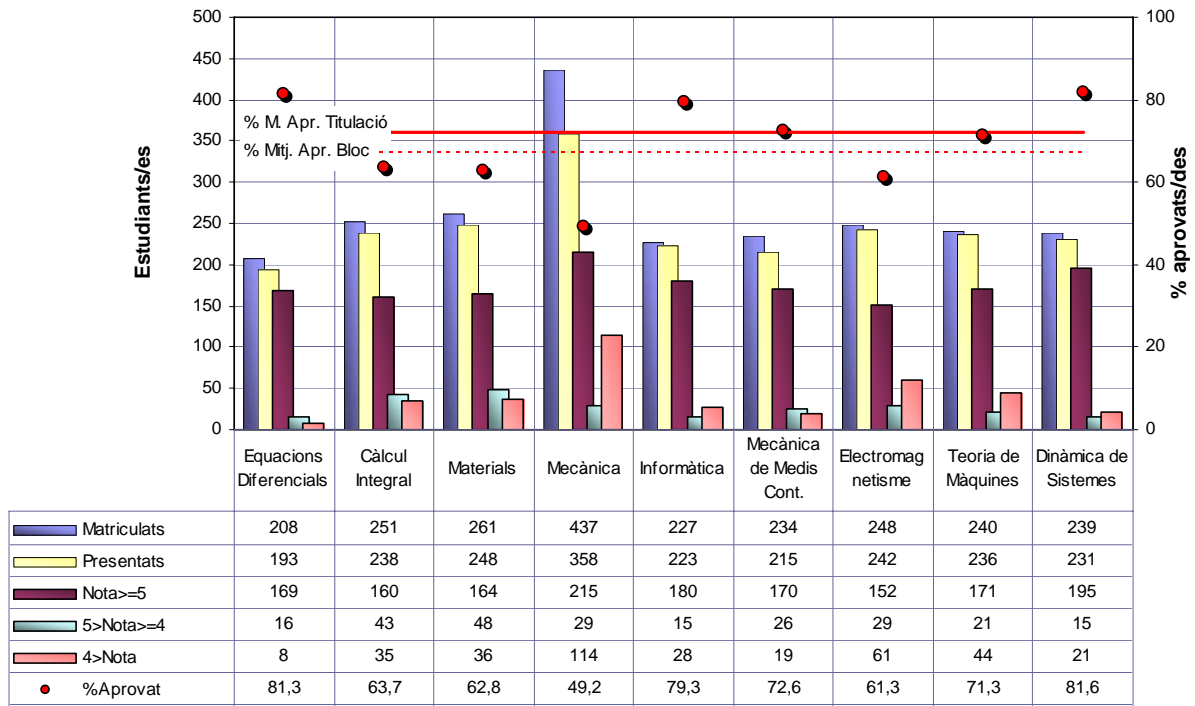


Fig.25

Assignatures Optatives

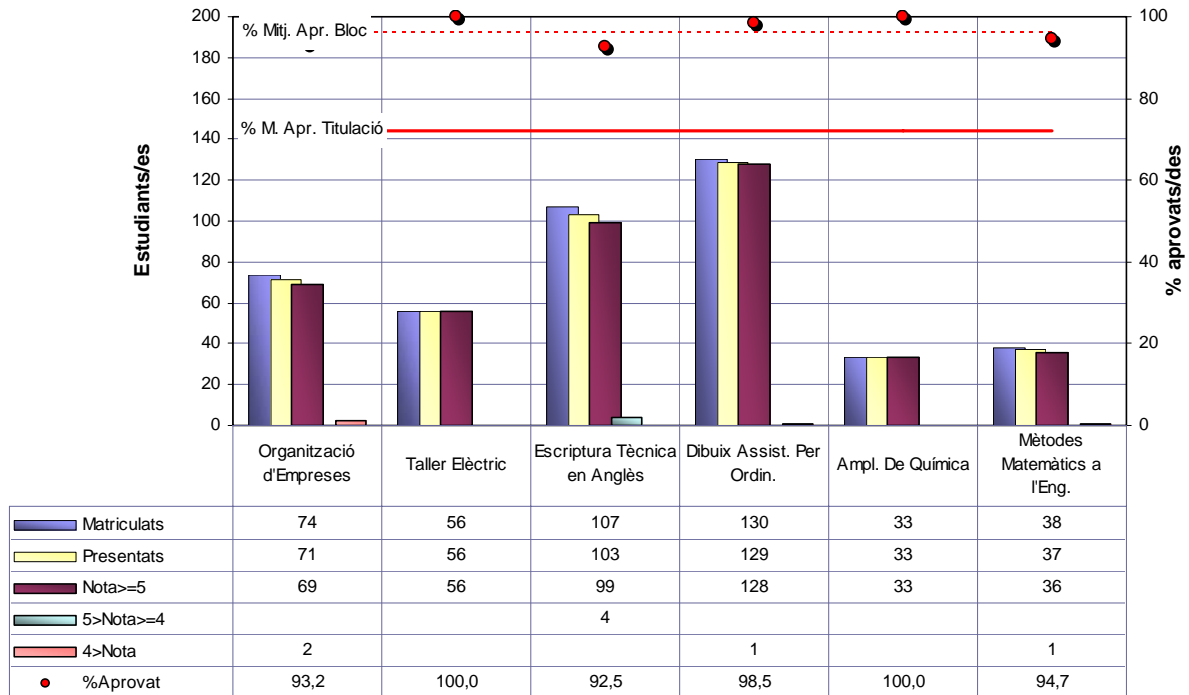


Fig.26

2n Curs Quadrimestre de PRIMAVERA

Assignatures Obligatòries

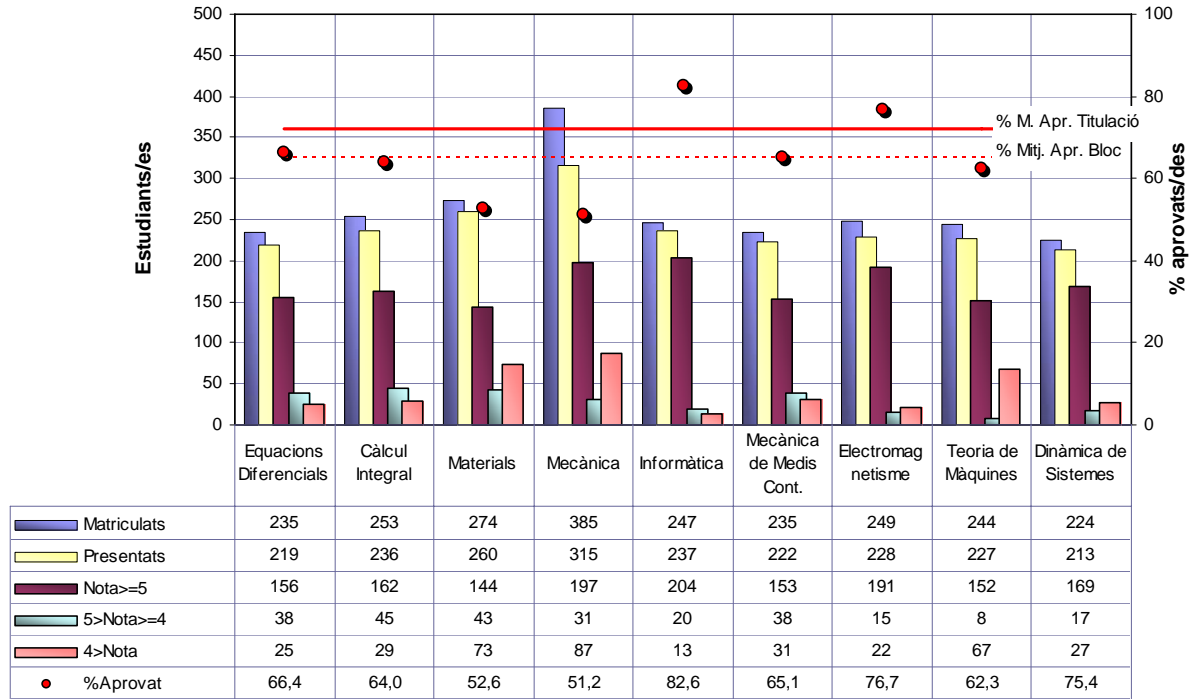


Fig.27

Assignatures Optatives

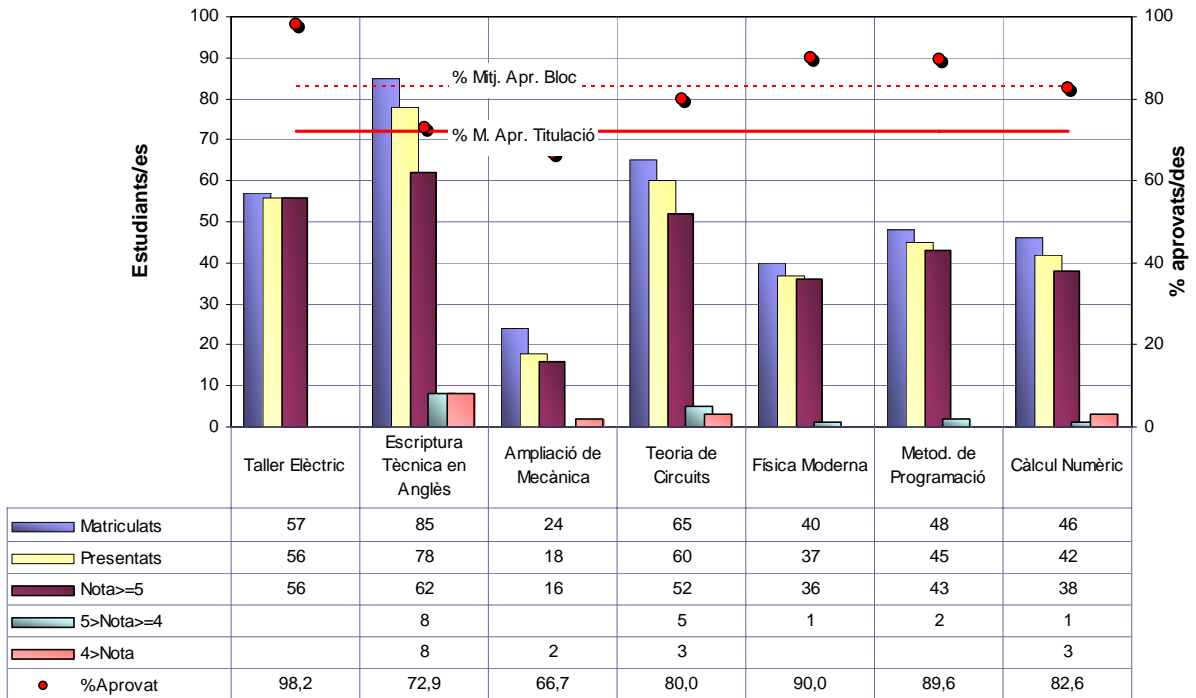


Fig.28

3r Curs Quadrimestre de TARDOR

Assignatures Obligatòries

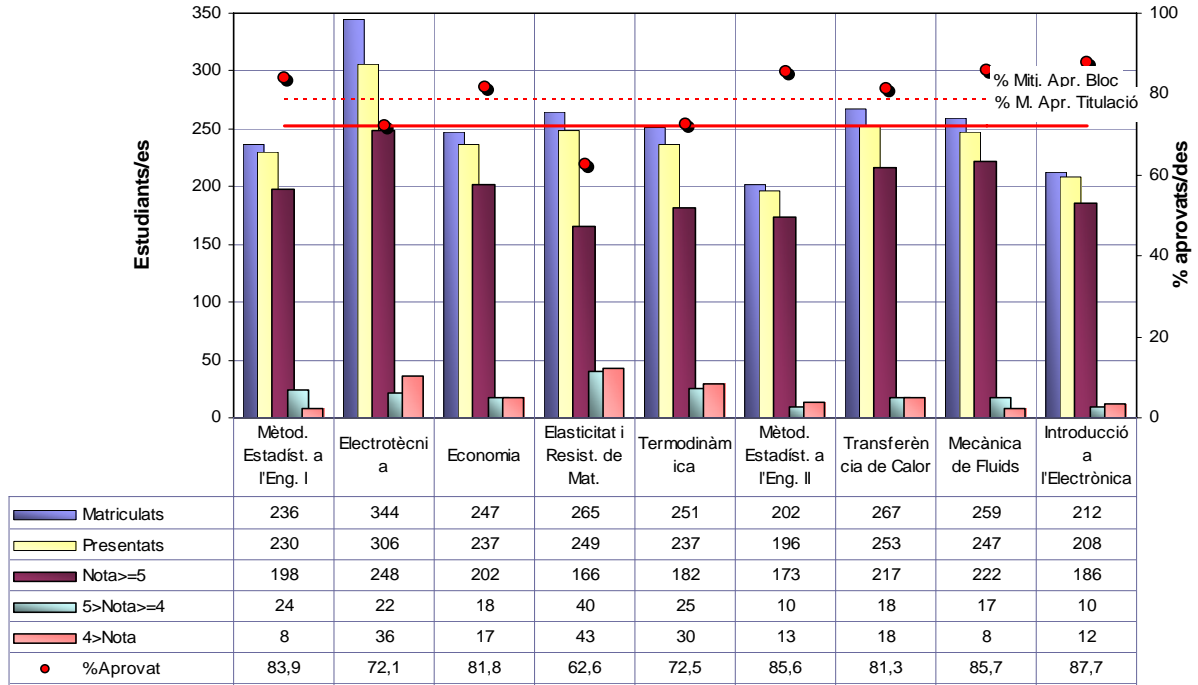


Fig.29

Assignatures Optatives

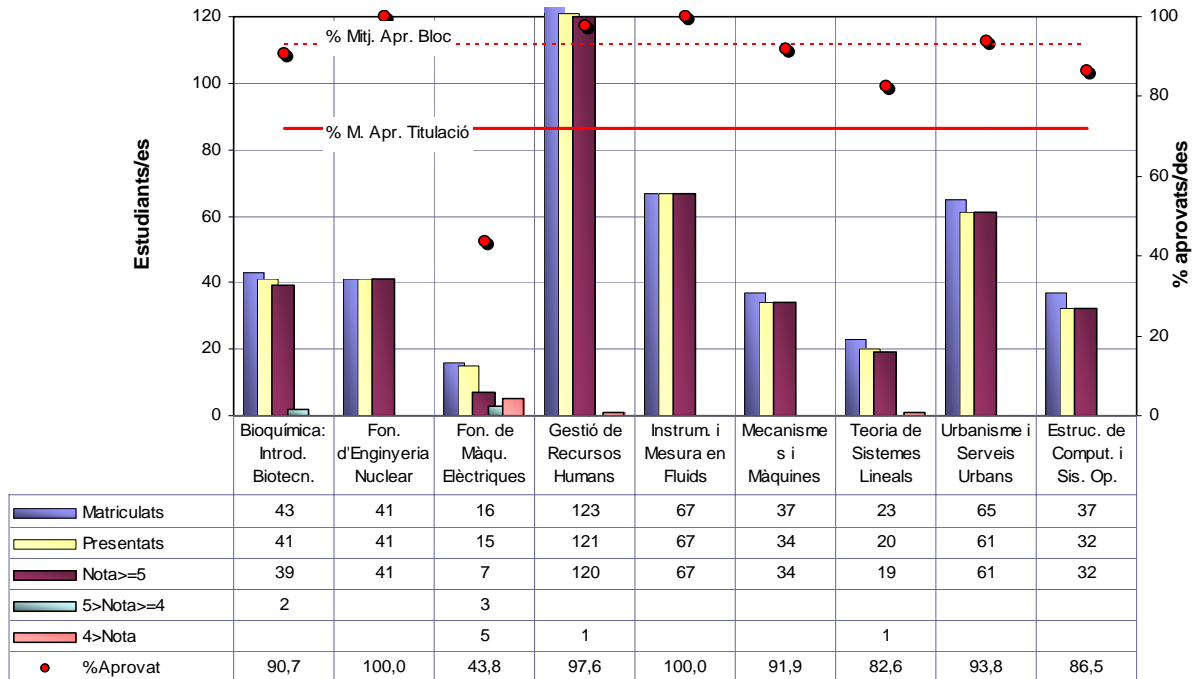


Fig.30

3r Curs Quadrimestre de PRIMAVERA

Assignatures Obligatòries

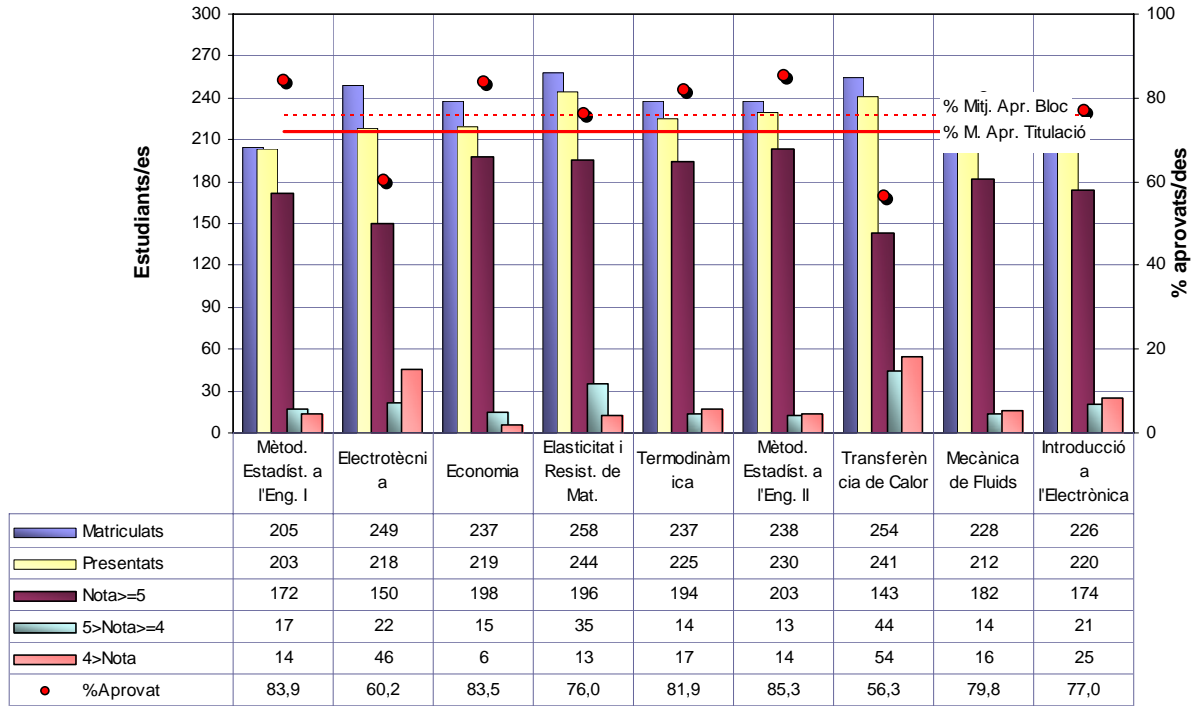


Fig.31

Assignatures Optatives

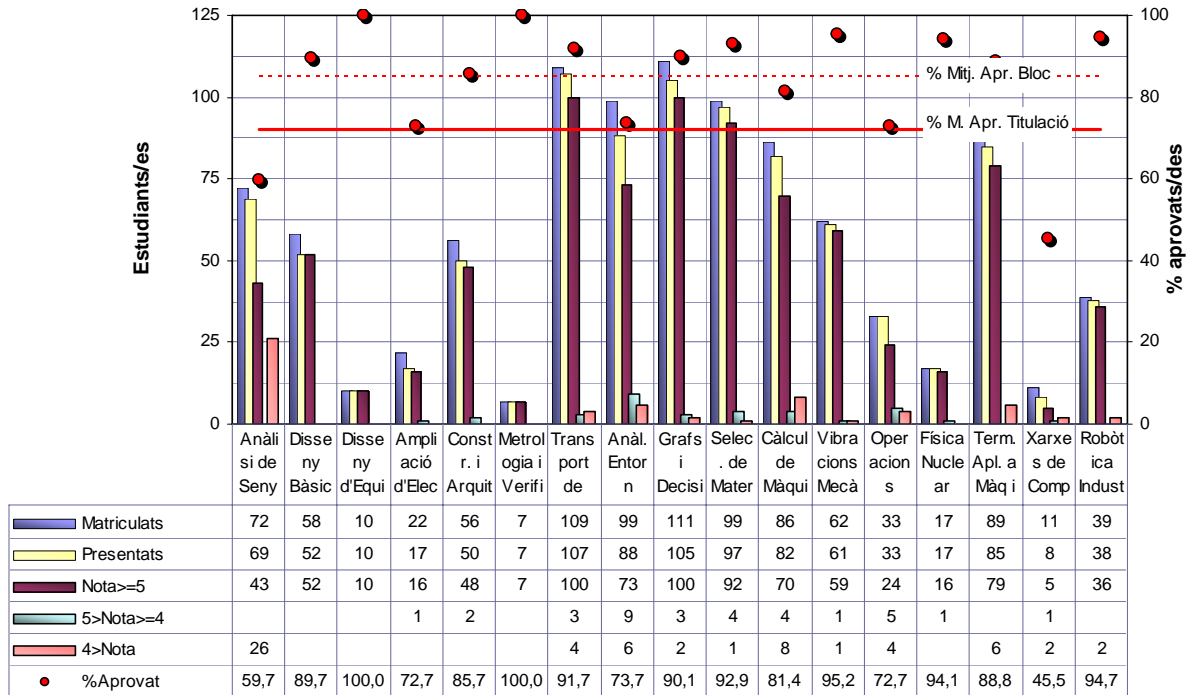


Fig.32

4t Curs Quadrimestre de TARDOR

Assignatures Obligatòries

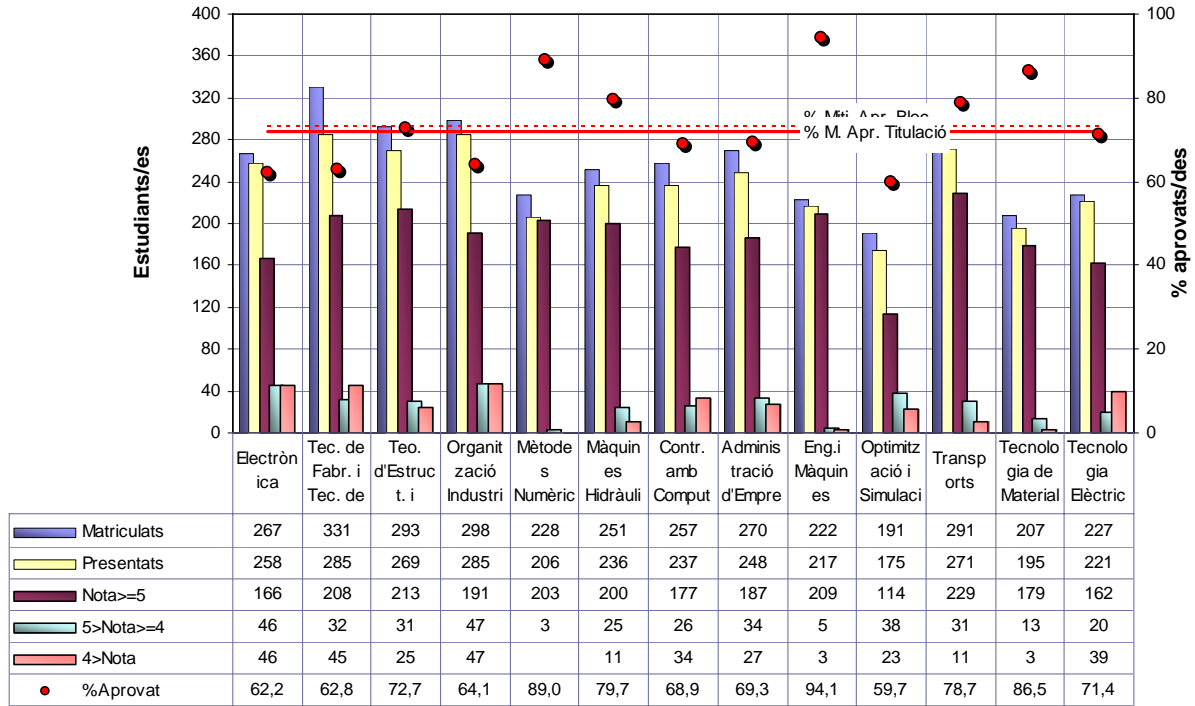


Fig.33

Assignatures Optatives

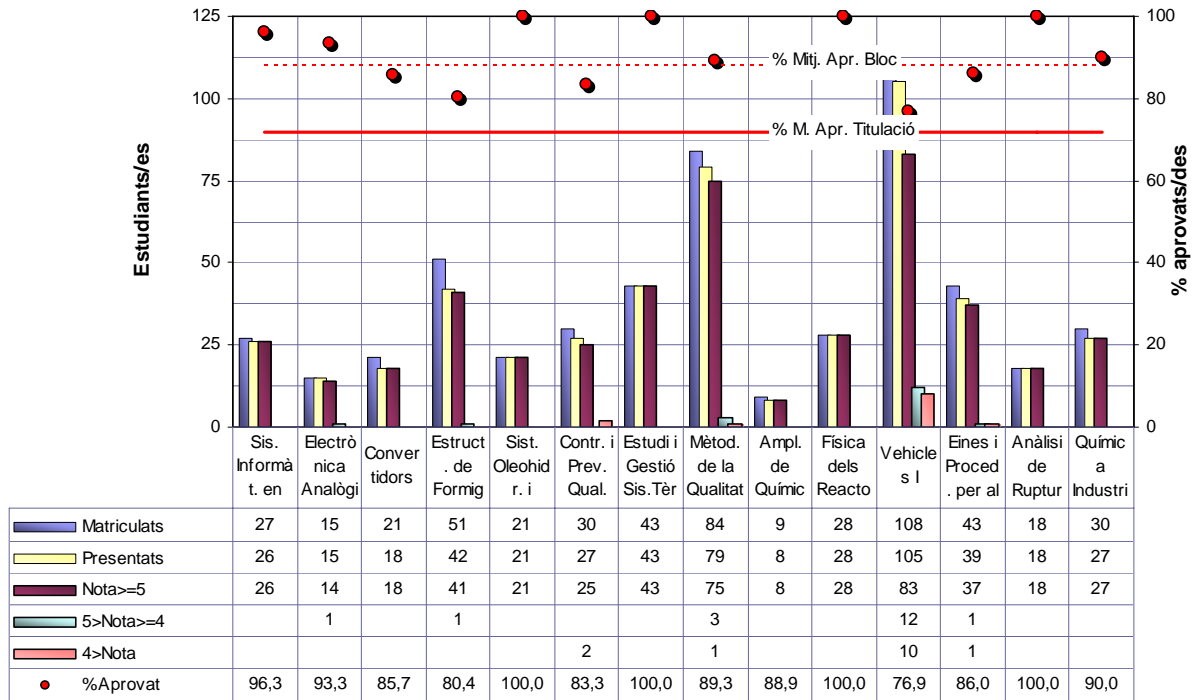


Fig.34

4t Curs Quadrimestre de PRIMAVERA

Assignatures Obligatòries

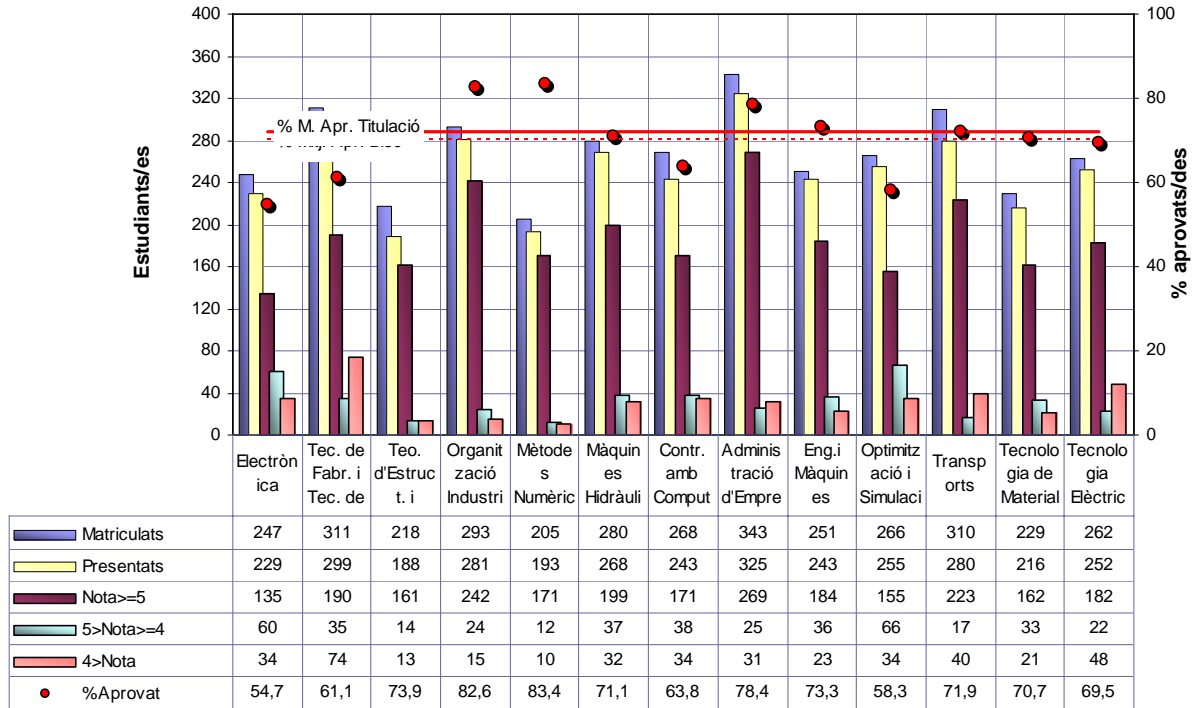


Fig.35

Assignatures Optatives

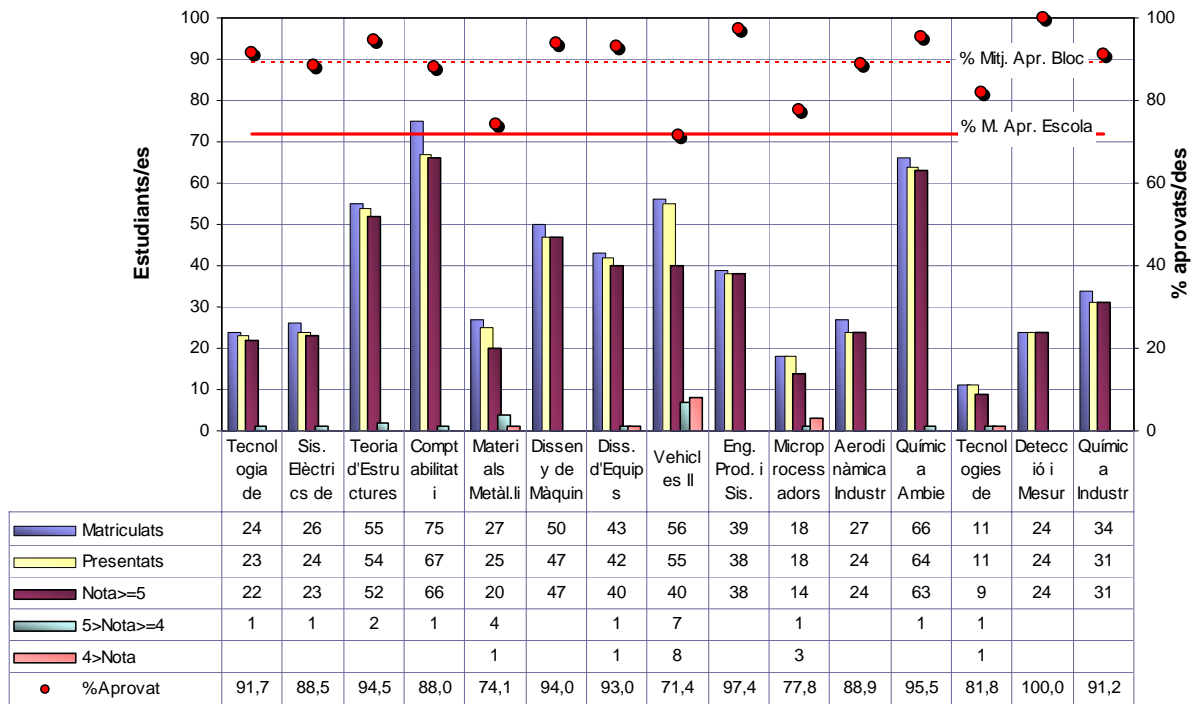


Fig.36

5è Curs Quadrimestre de TARDOR

Assignatures Obligatòries

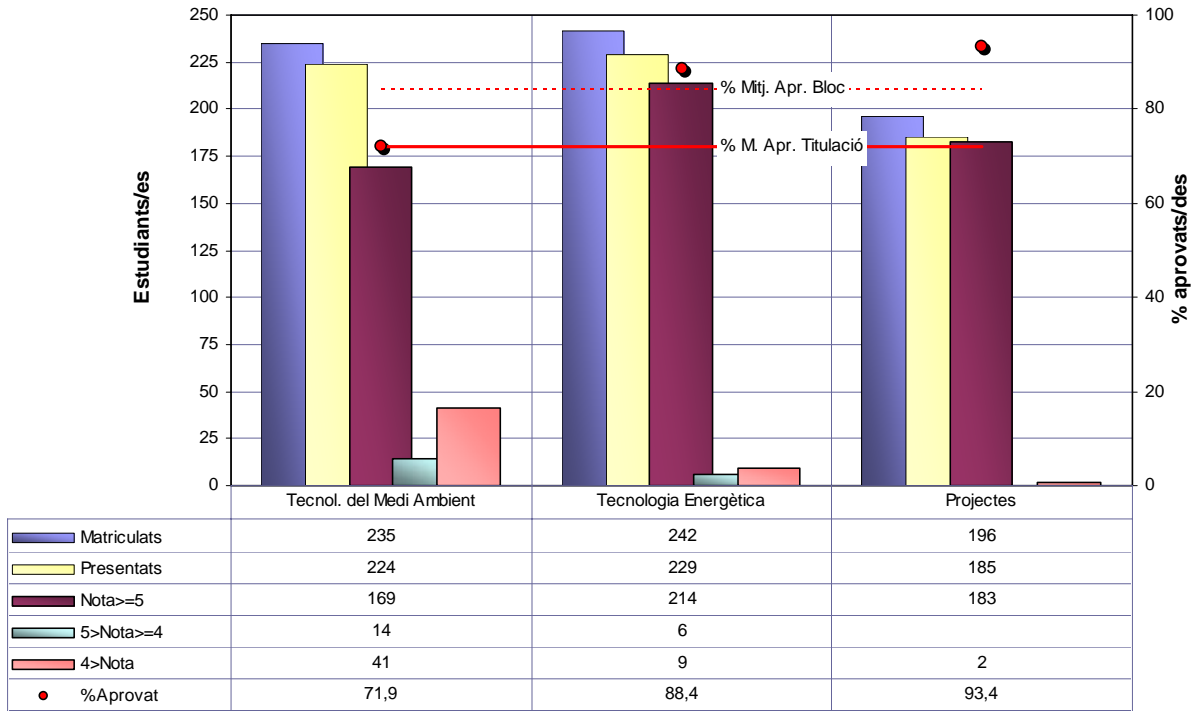


Fig.37

Assignatures Optatives

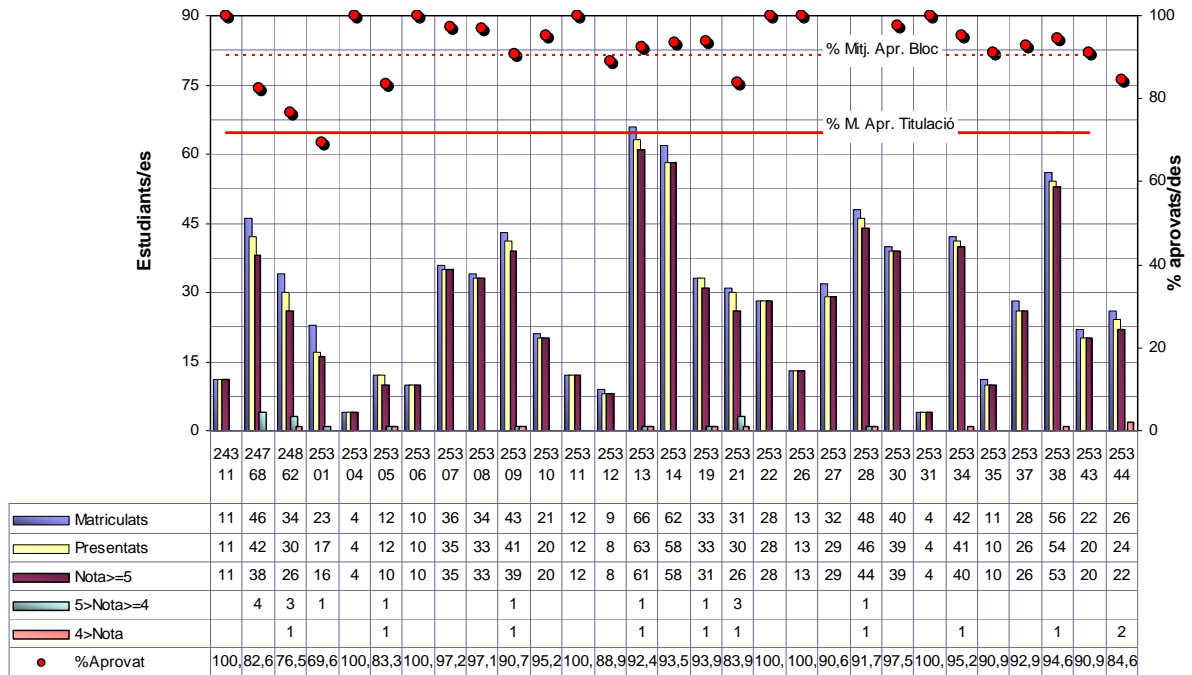


Fig.38

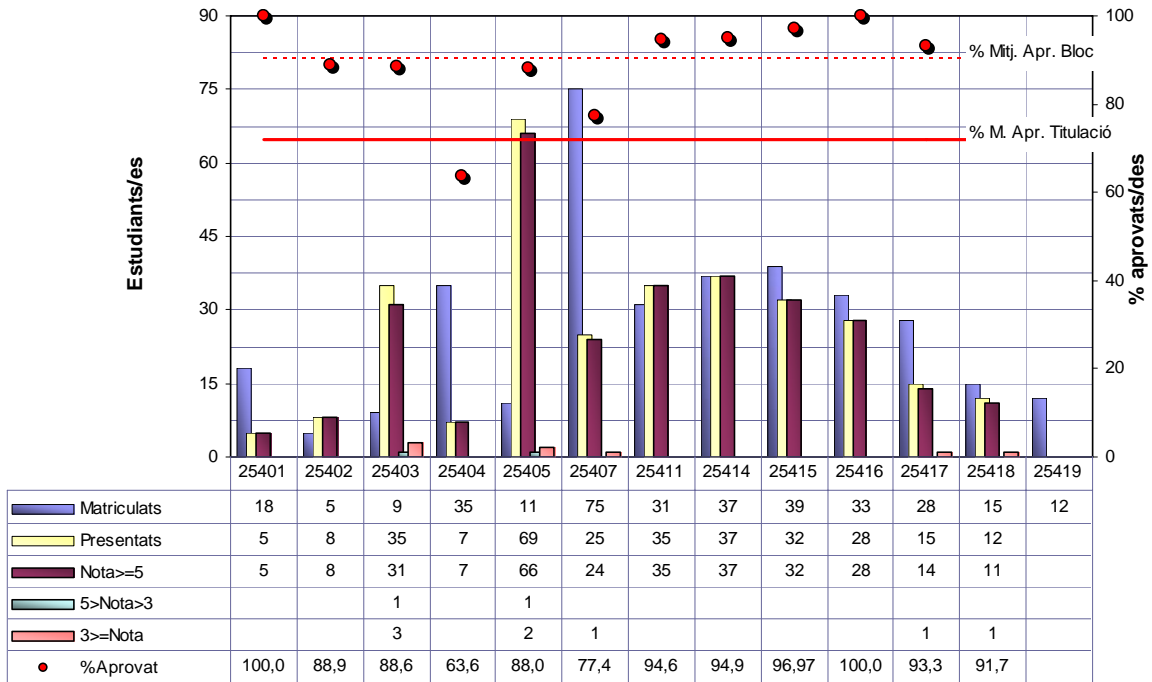


Fig.39

5è Curs Quadrimestre de PRIMAVERA

Assignatures Obligatòries i Optatives

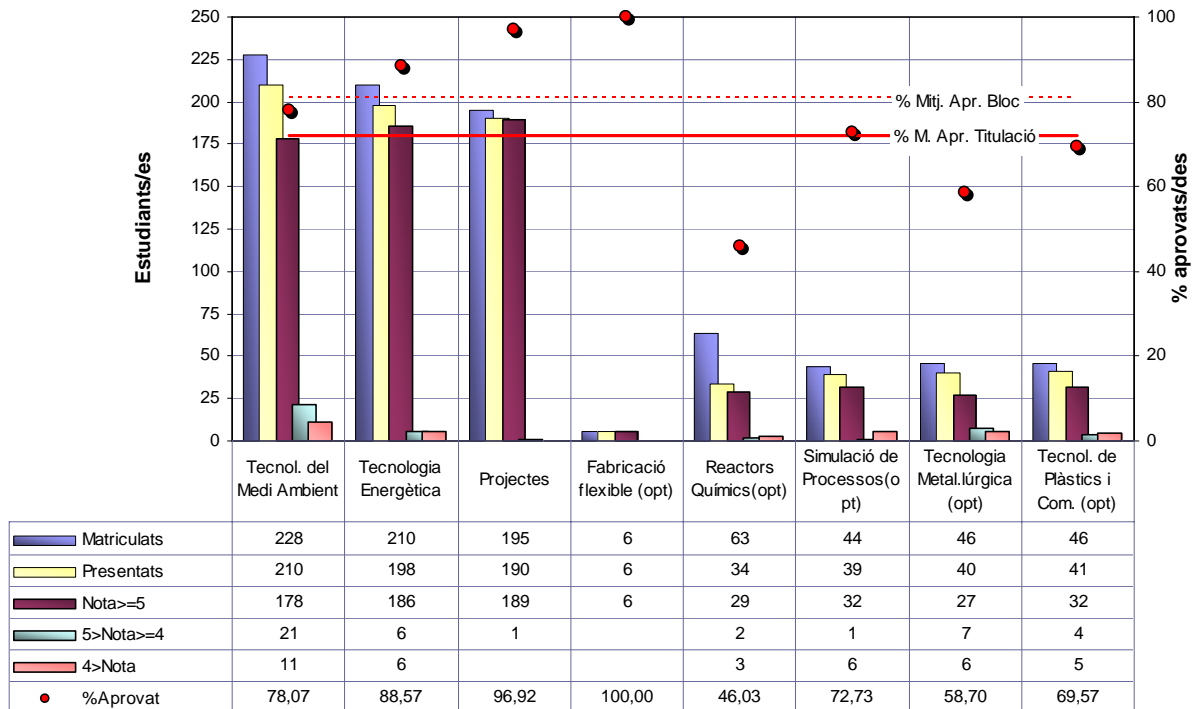


Fig.40

2.4 Evolució de l'índex d'aprovat al llarg dels quadrimestres

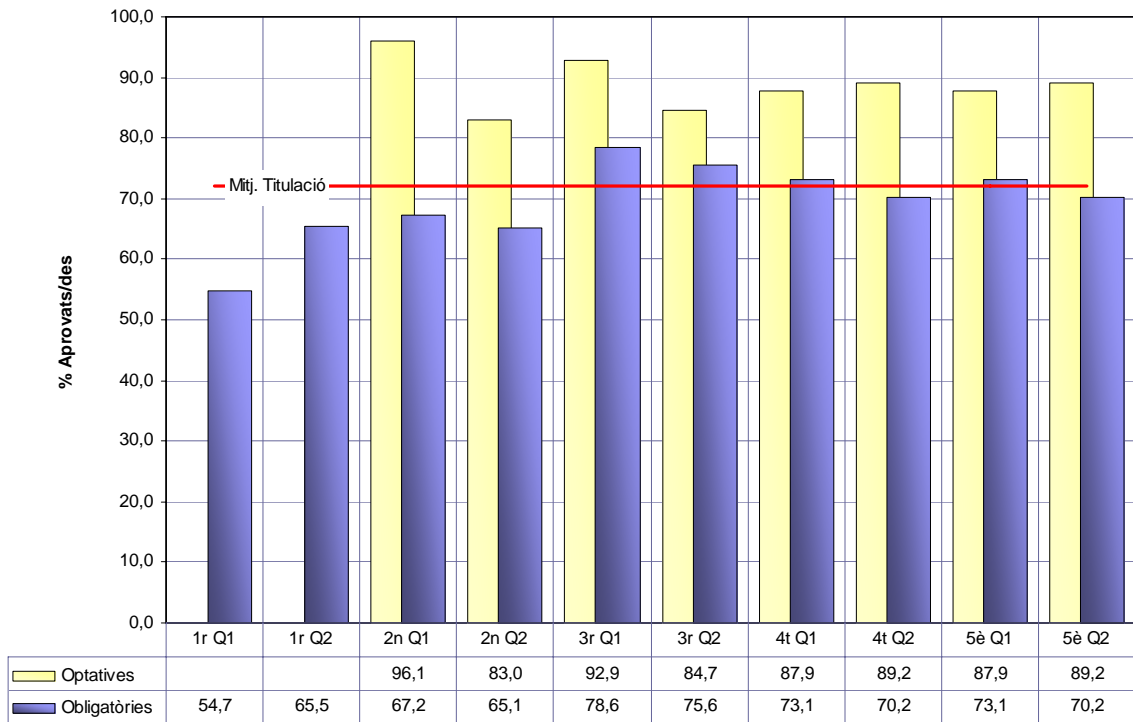


Fig.41

3 ENGINYERIA EN ORGANITZACIÓ INDUSTRIAL Ref. 2000

3.1 Flux d'estudiantat

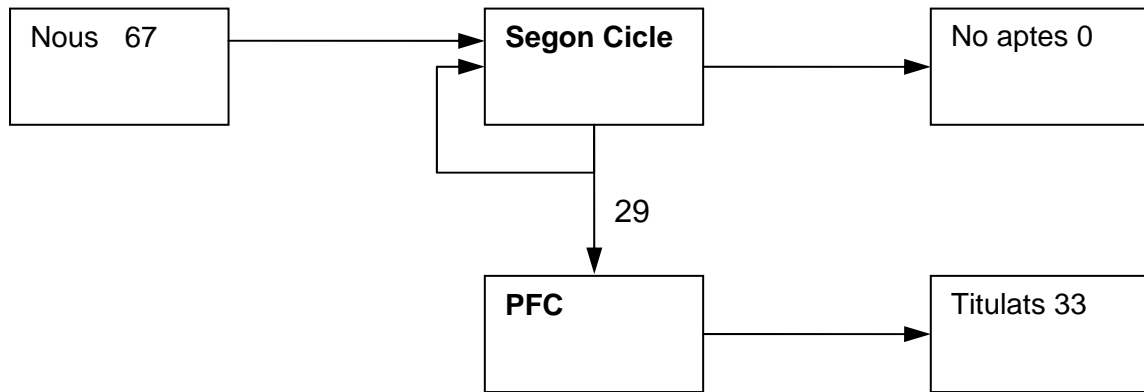


Fig.42

3.2 Resum de resultats de les assignatures

4t Curs Quadrimestre de TARDOR

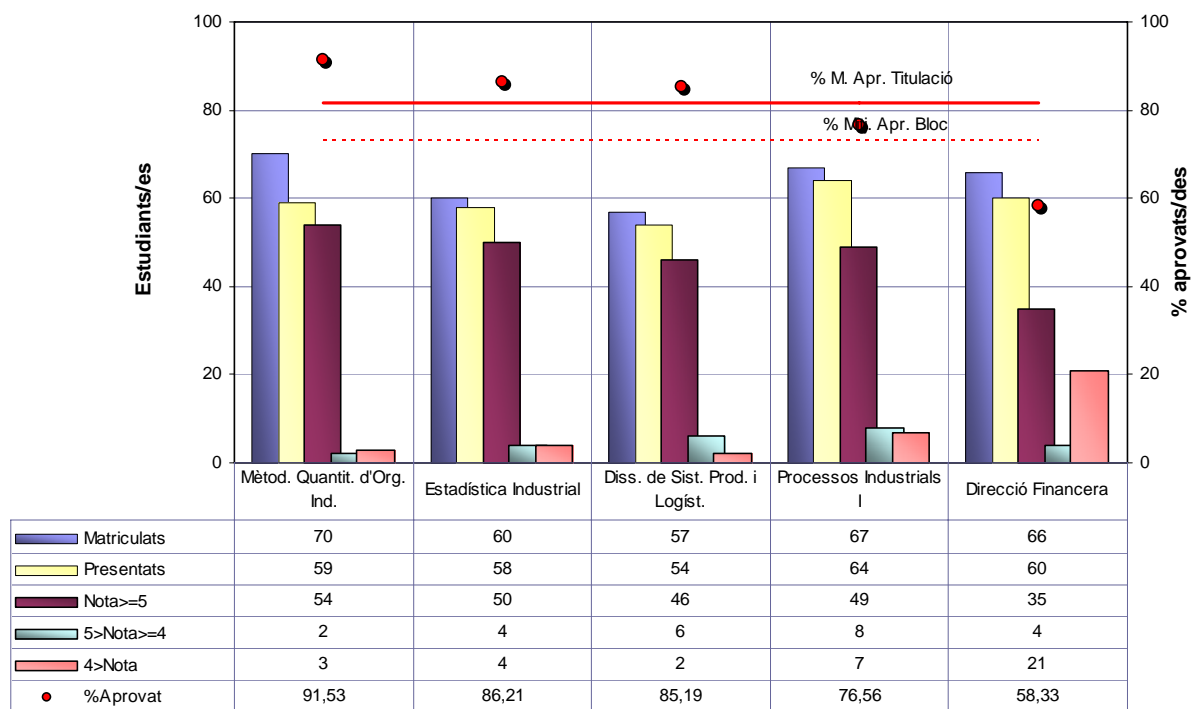


Fig.43

4t Curs Quadrimestre de PRIMAVERA

Assignatures Obligatòries

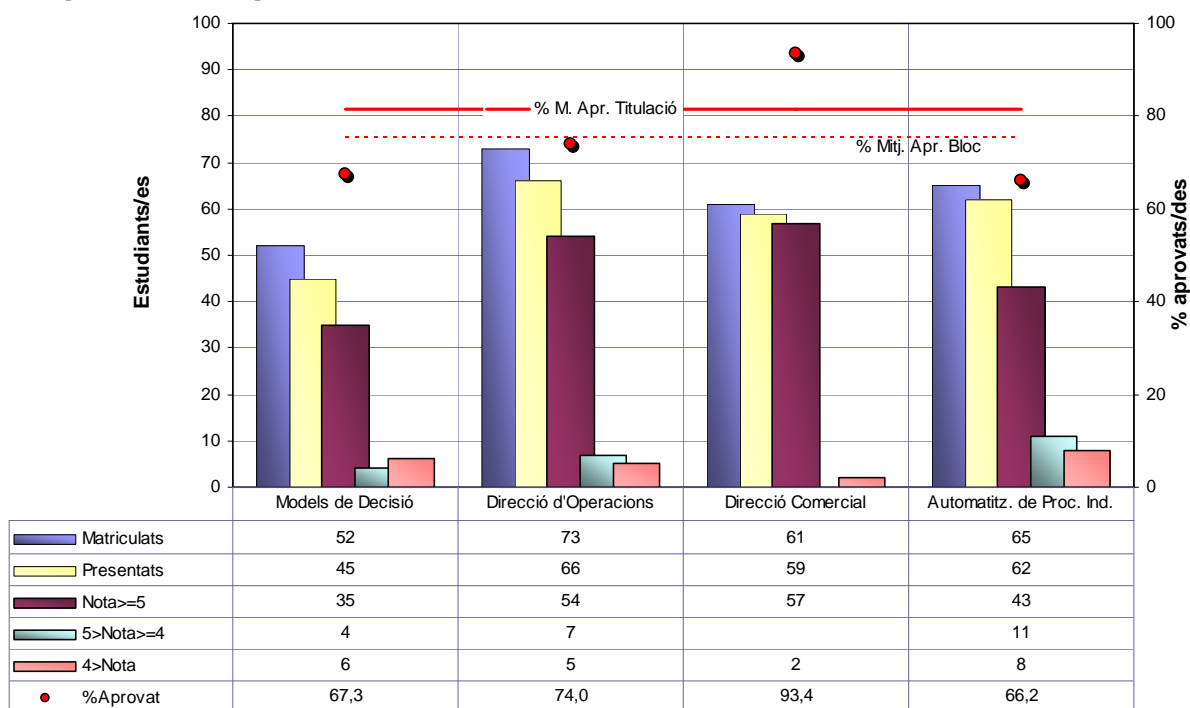


Fig.44

Assignatures Optatives

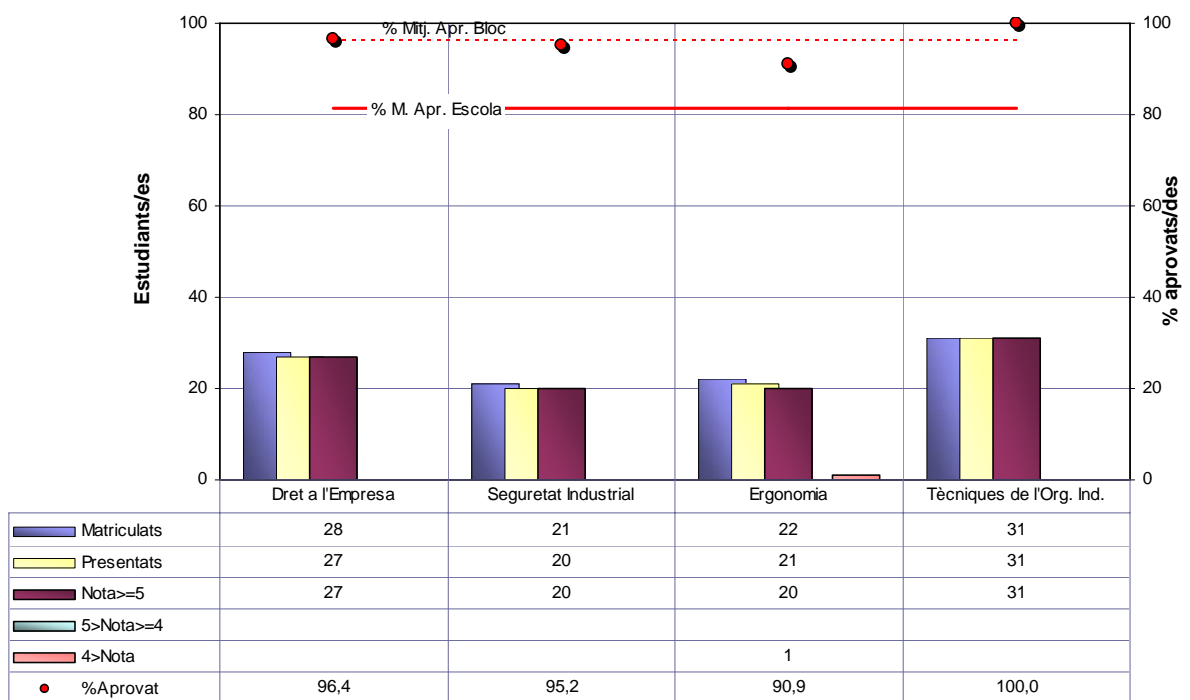


Fig.45

5è Curs Quadrimestre de TARDOR

Assignatures Obligatòries

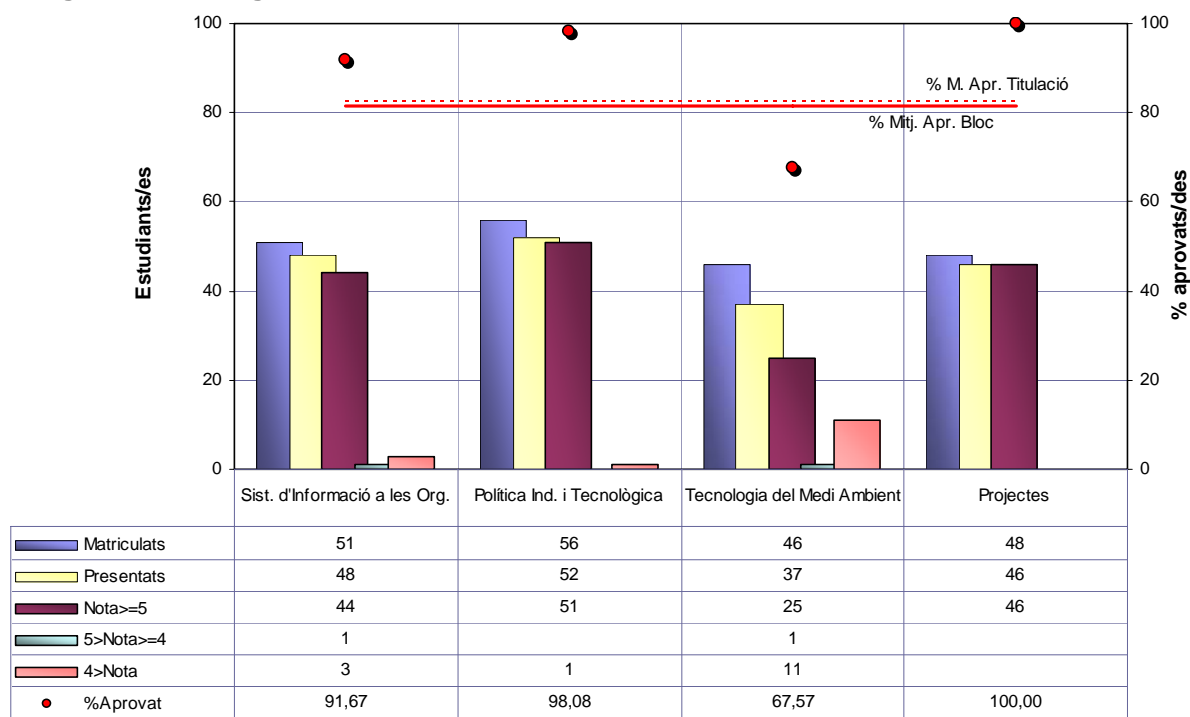


Fig.46

Assignatures Optatives

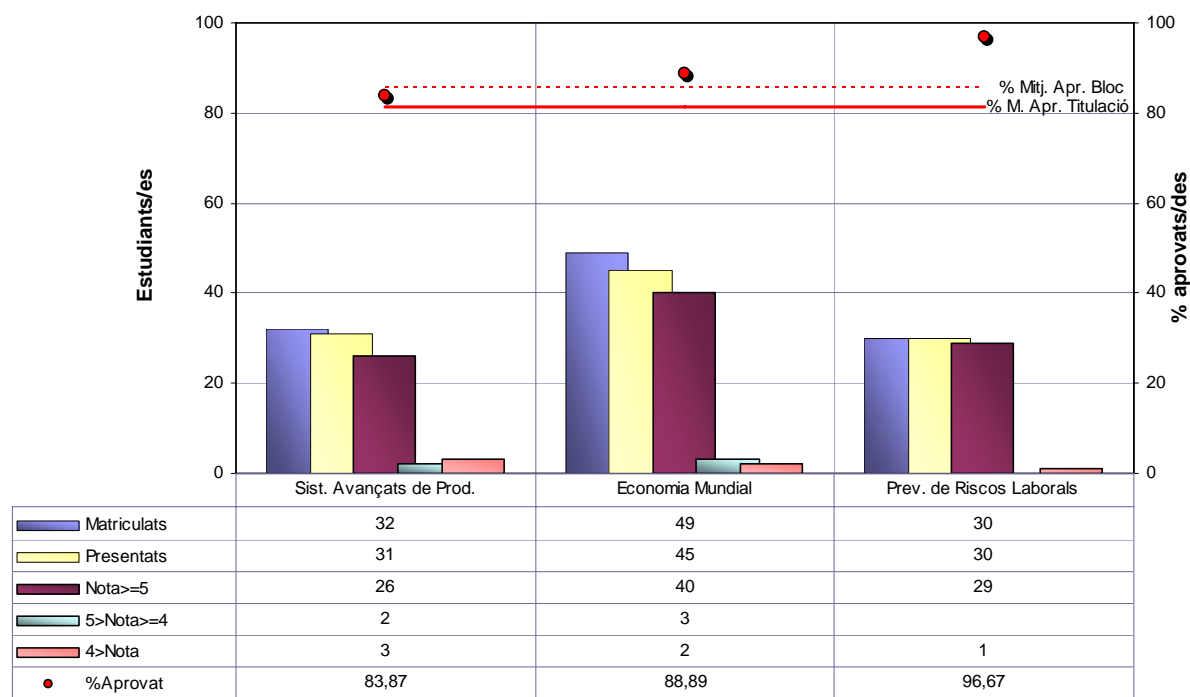


Fig.47

5è Curs Quadrimestre de PRIMAVERA

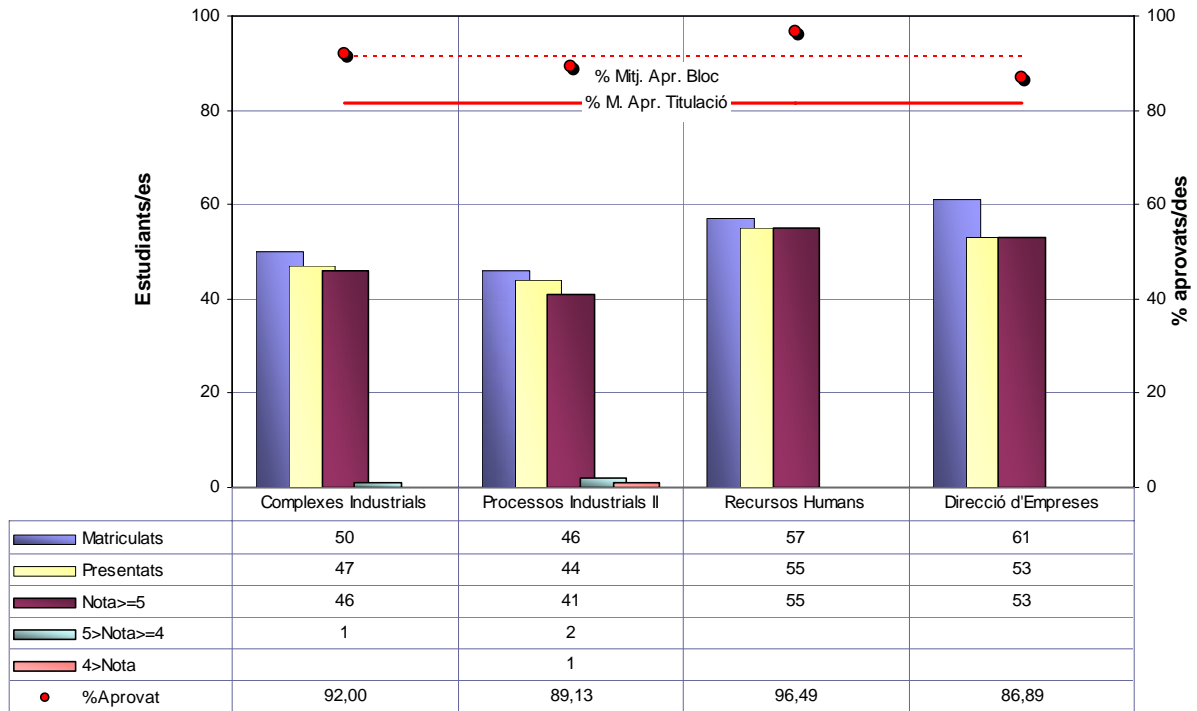


Fig.48

3.3 Evolució de l'índex d'aprovat al llarg dels quadrimestres

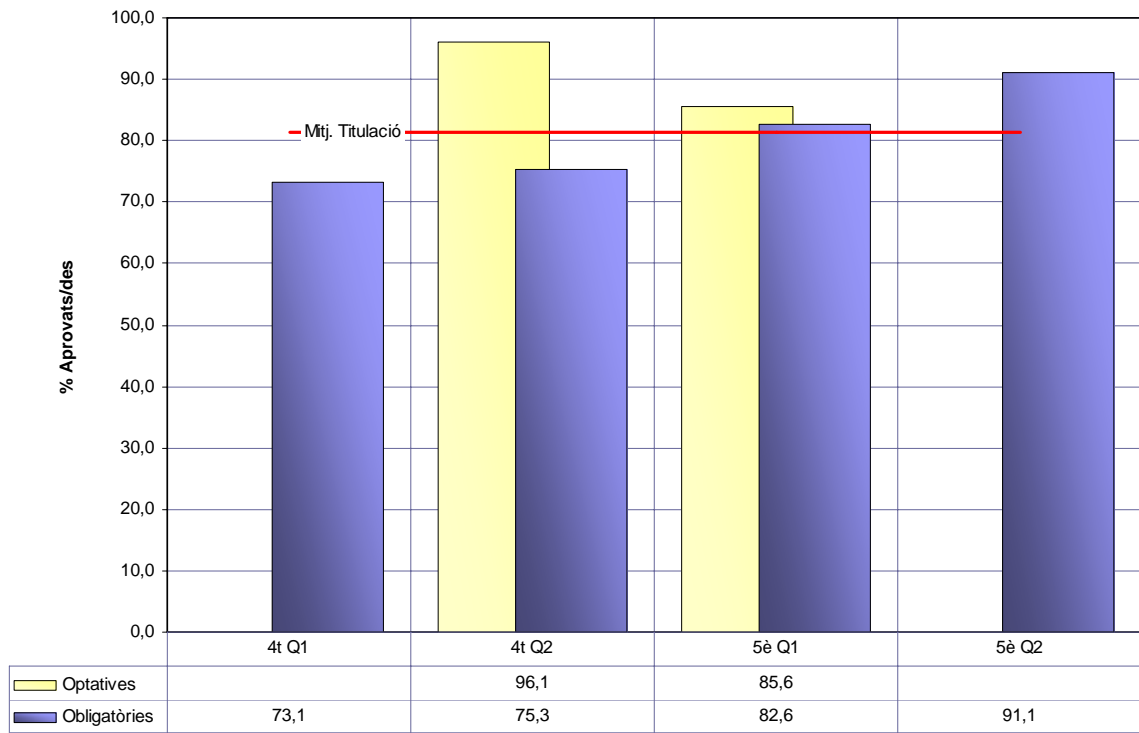


Fig.49

4 ENGINYERIA QUÍMICA Reforma 2000

4.1 Flux d'estudiantat

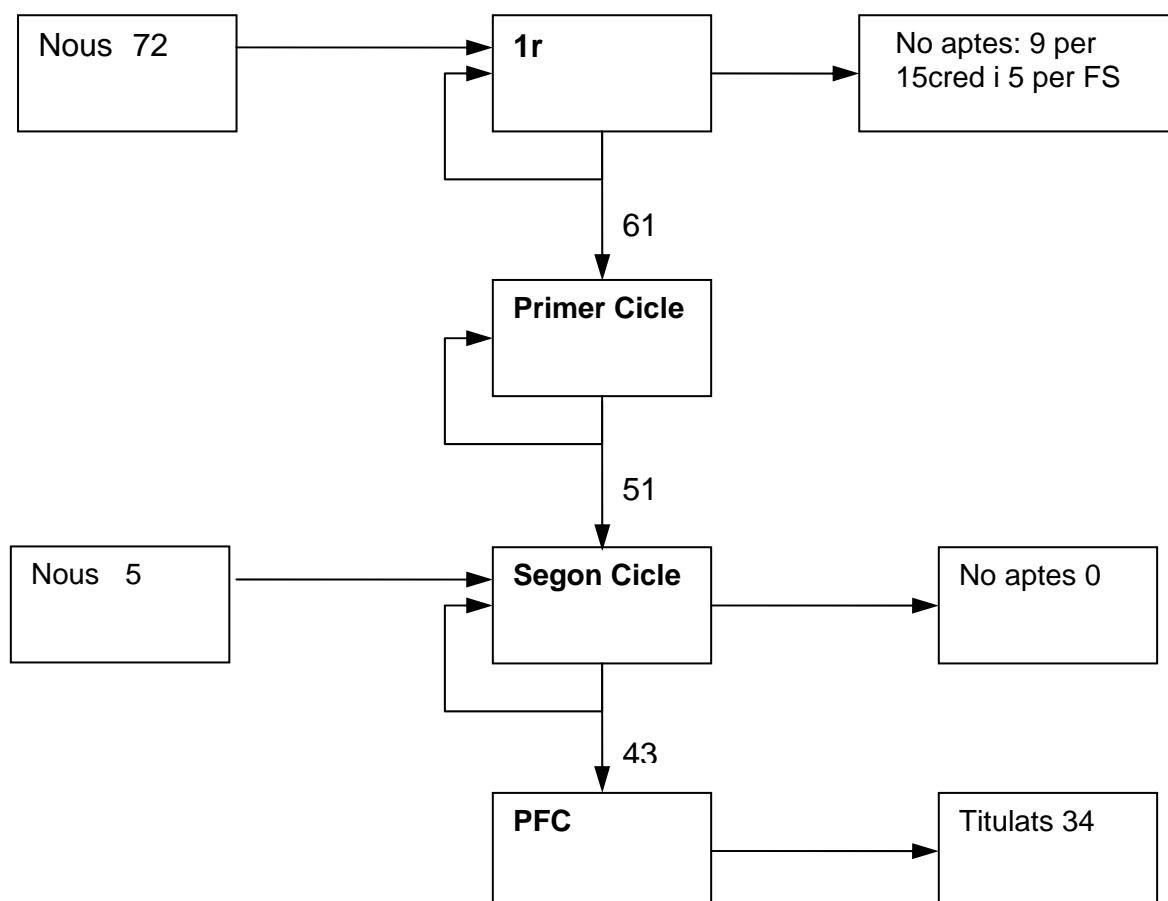


Fig.50

4.2 Fase Selectiva: Resultats segons curs d'ingrés

Quadrimestre de tardor

Ingrés 2007-2008

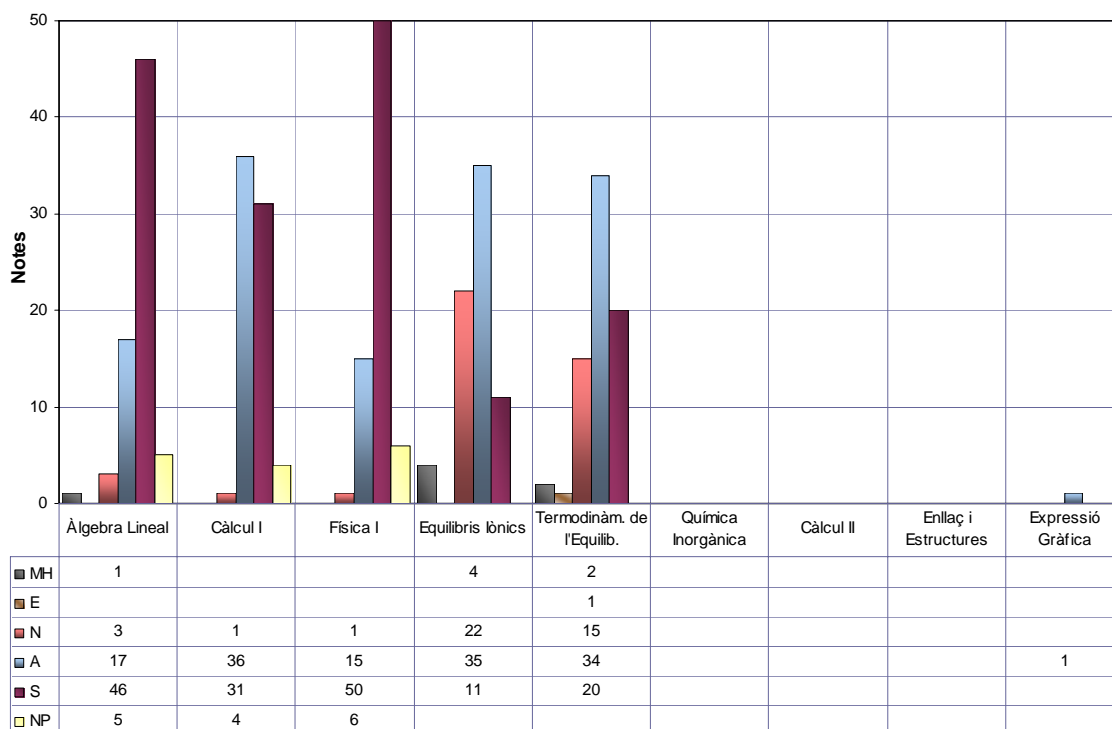


Fig.51

Ingrés 2006-2007

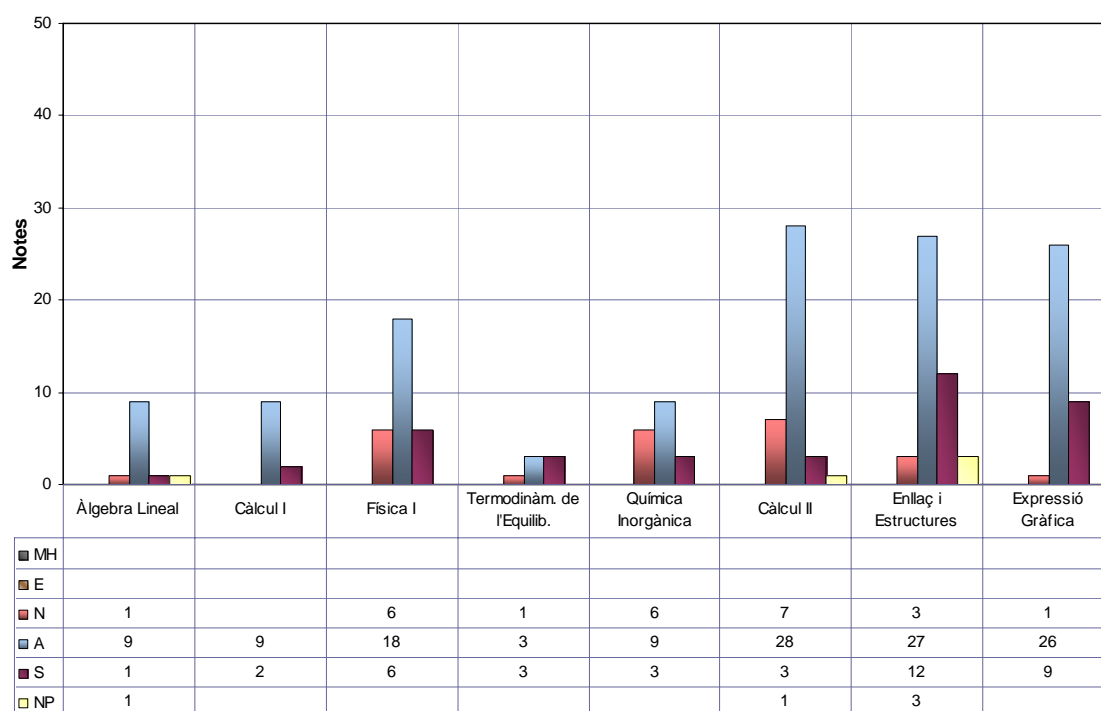


Fig.52

Quadrimestre de primavera

Ingrés 2007-2008

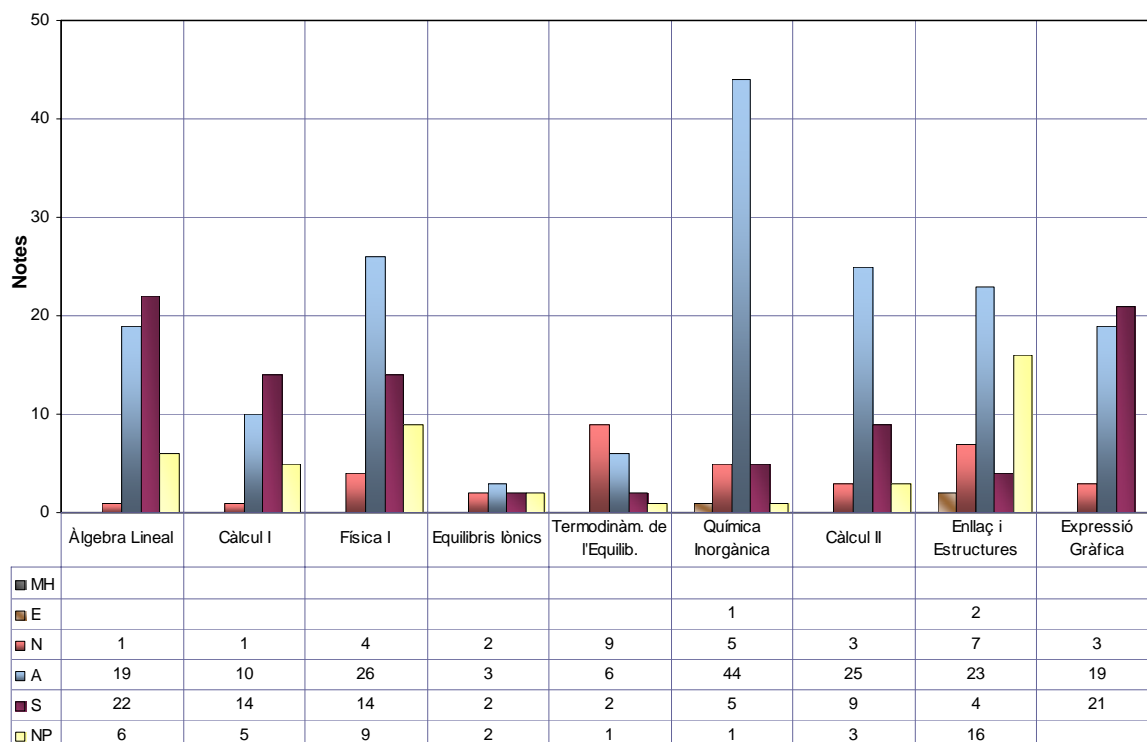


Fig.53

Ingrés 2006-2007

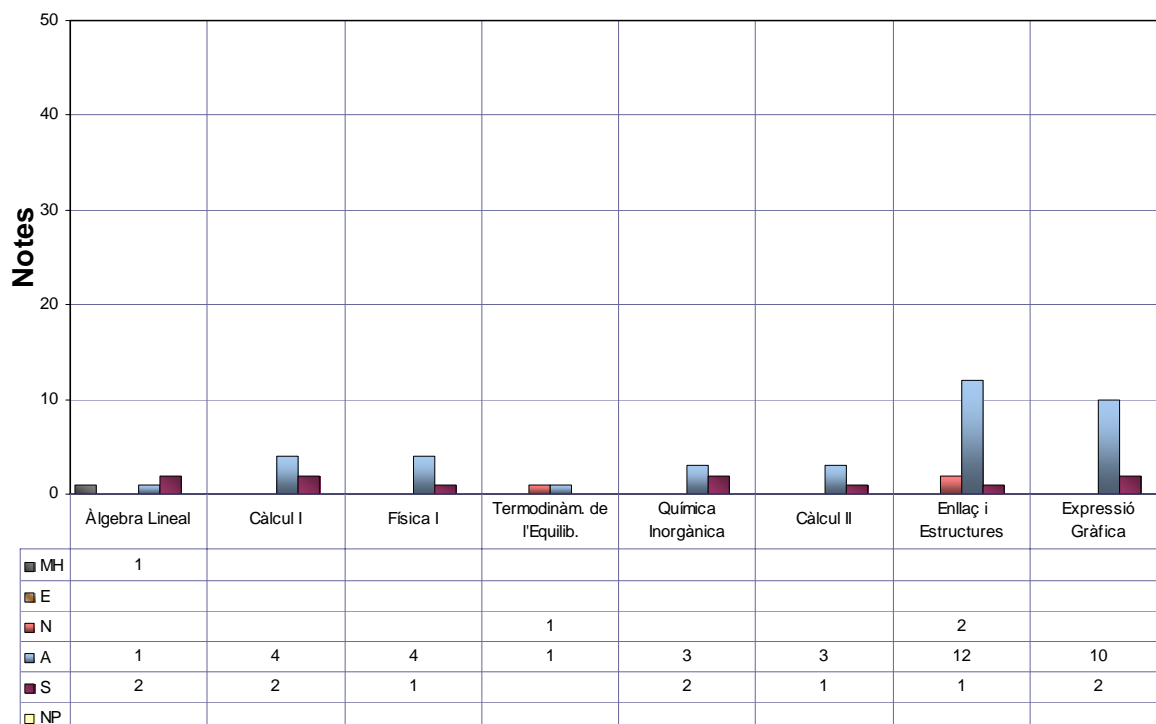


Fig.54

Comparativa resultats de les assignatures

Ingrés 2007-2008

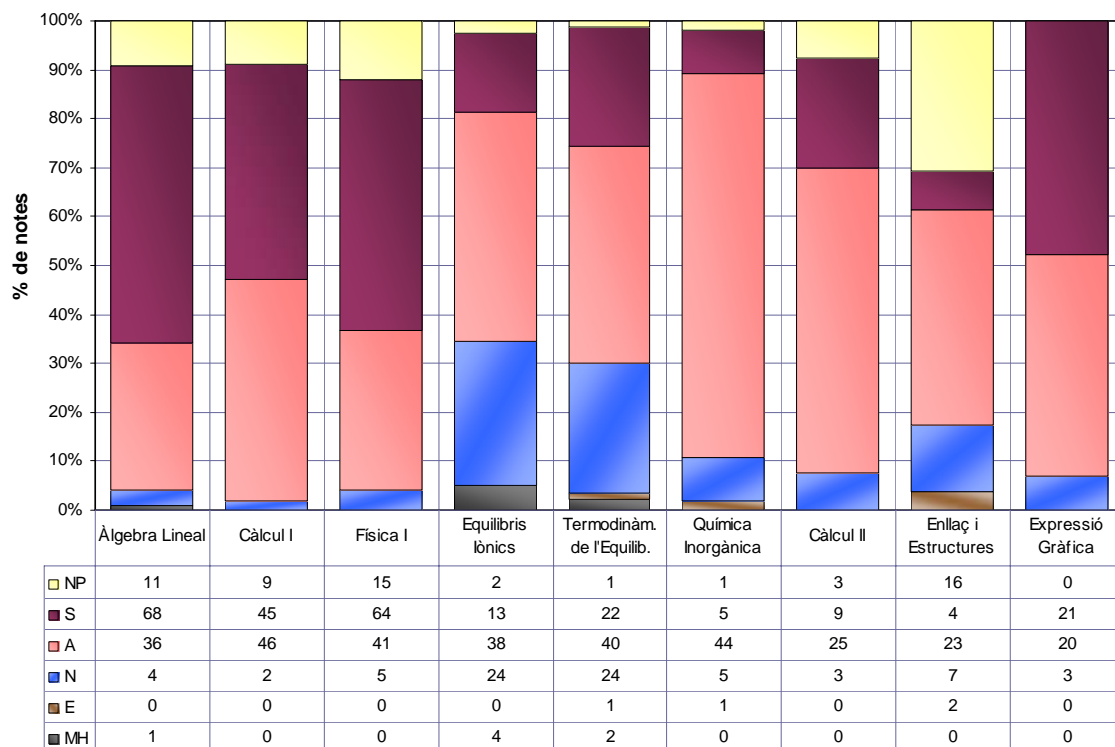


Fig.55

Ingrés 2006-2007

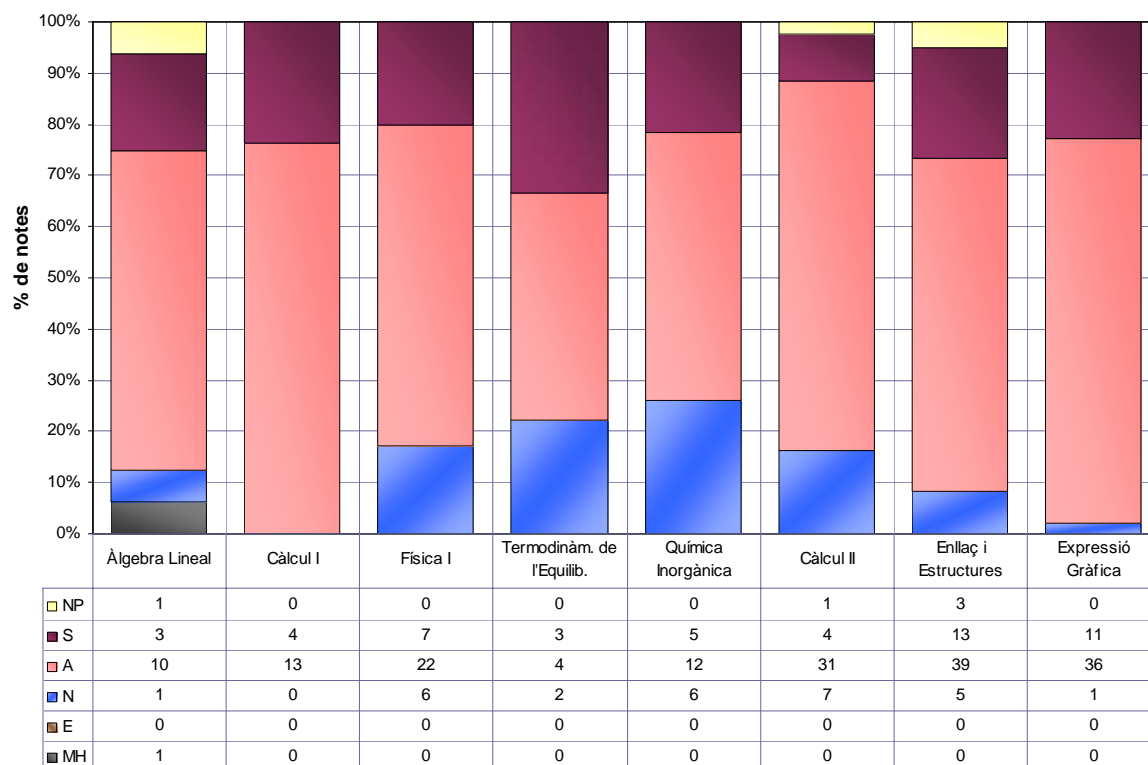


Fig.56

4.3 Resum de resultats de les assignatures

1r Curs Quadrimestre de TARDOR

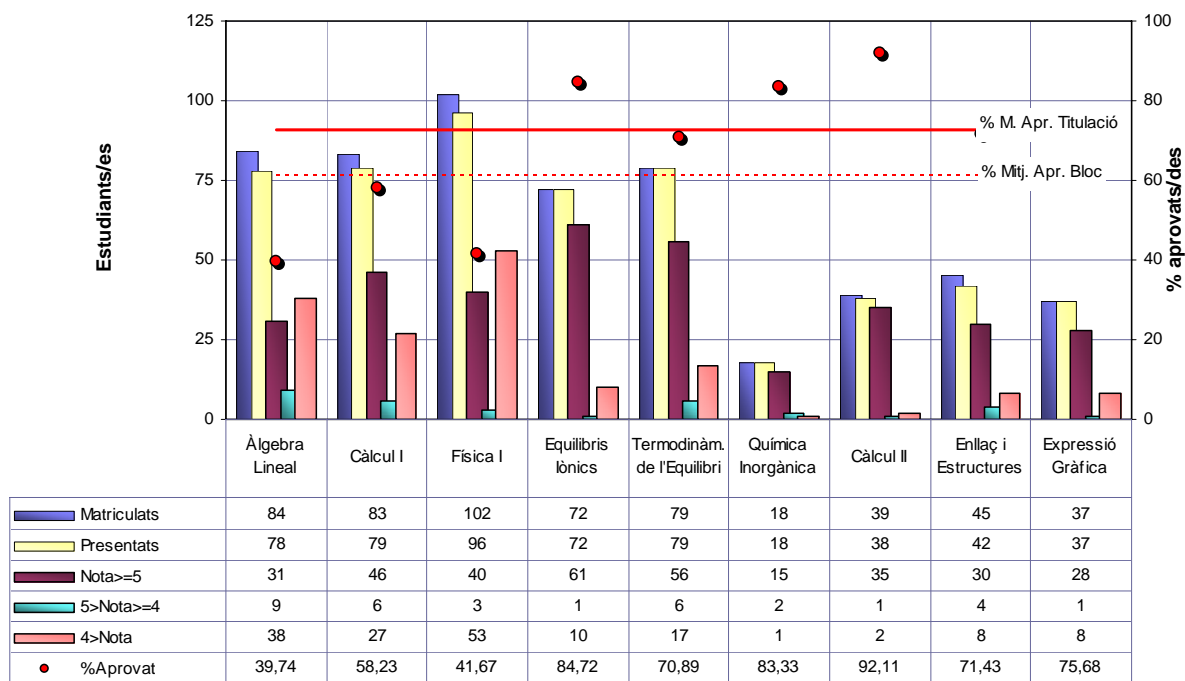


Fig.57

1r Curs Quadrimestre de PRIMAVERA

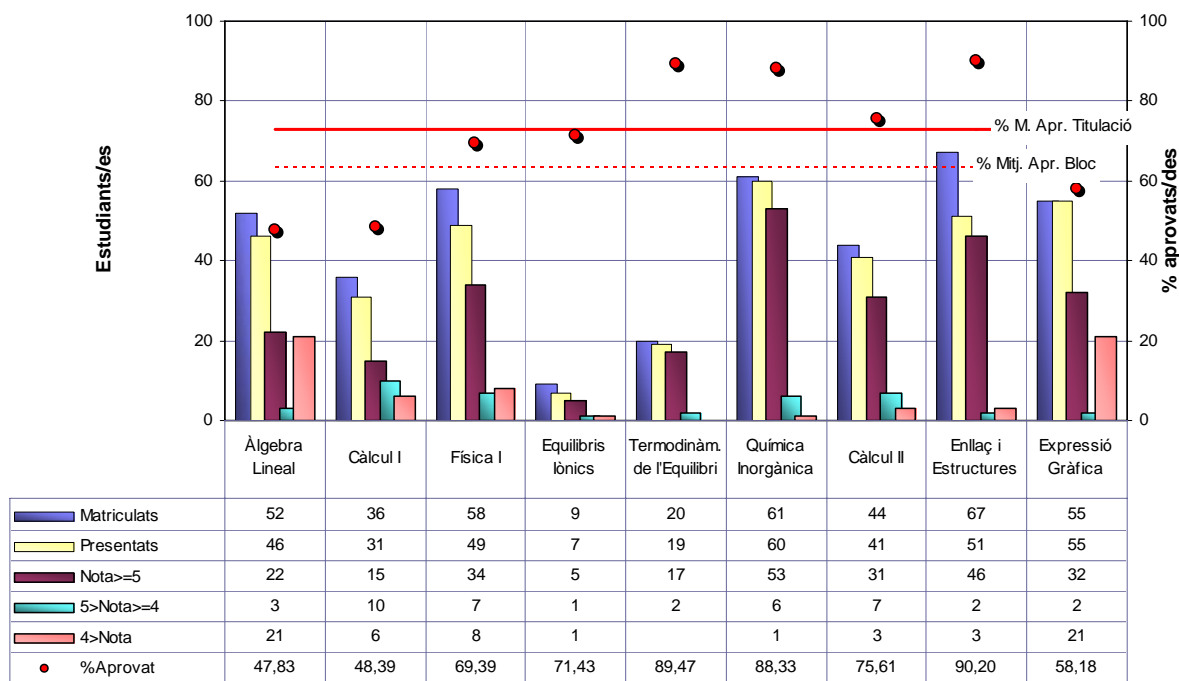


Fig.58

2n Curs Quadrimestre de TARDOR

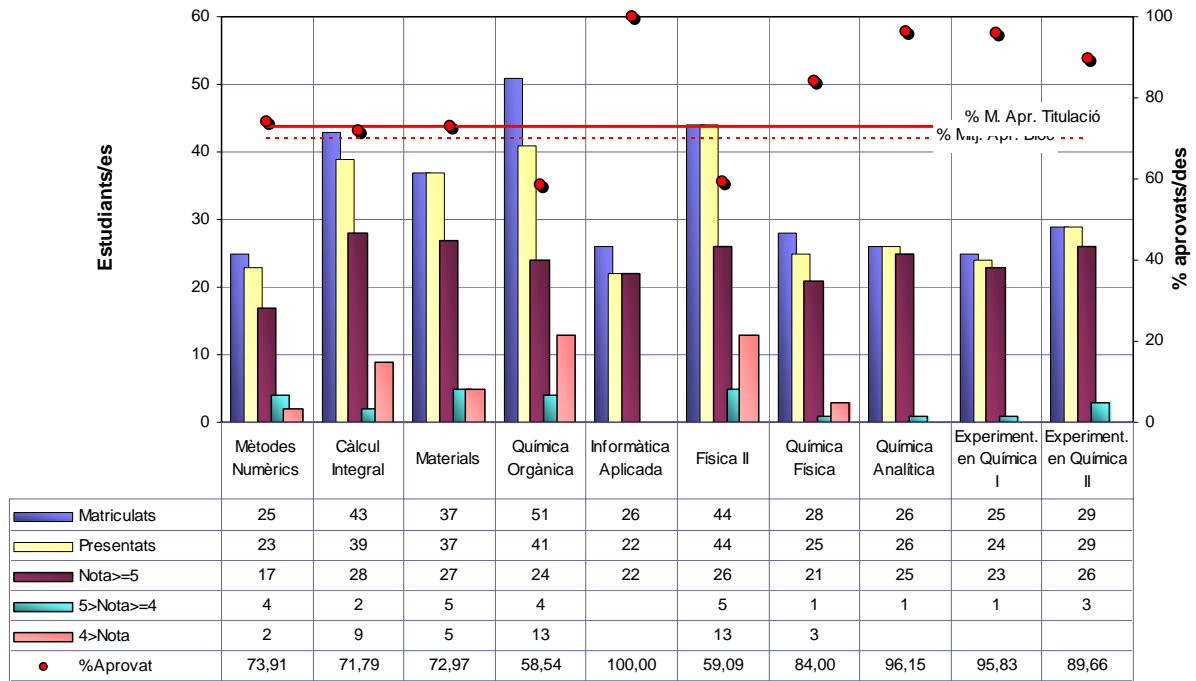


Fig.59

2n Curs Quadrimestre de PRIMAVERA

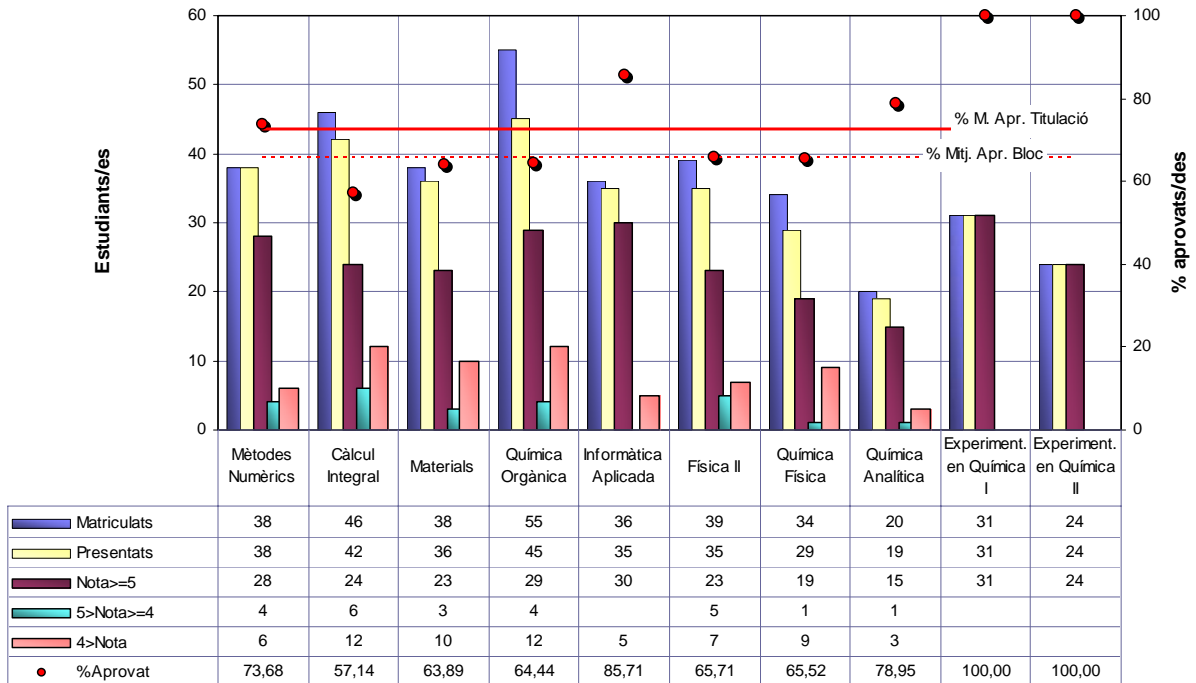


Fig.60

3r Curs Quadrimestre de TARDOR

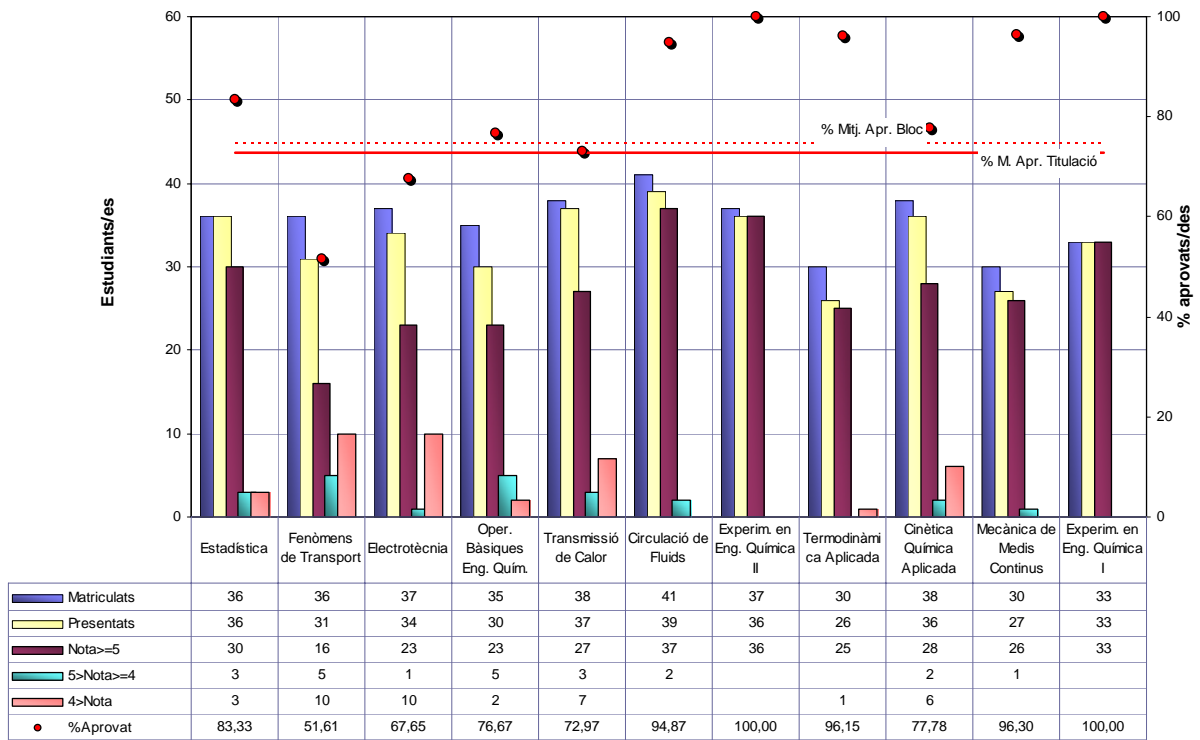


Fig.61

3r Curs Quadrimestre de PRIMAVERA

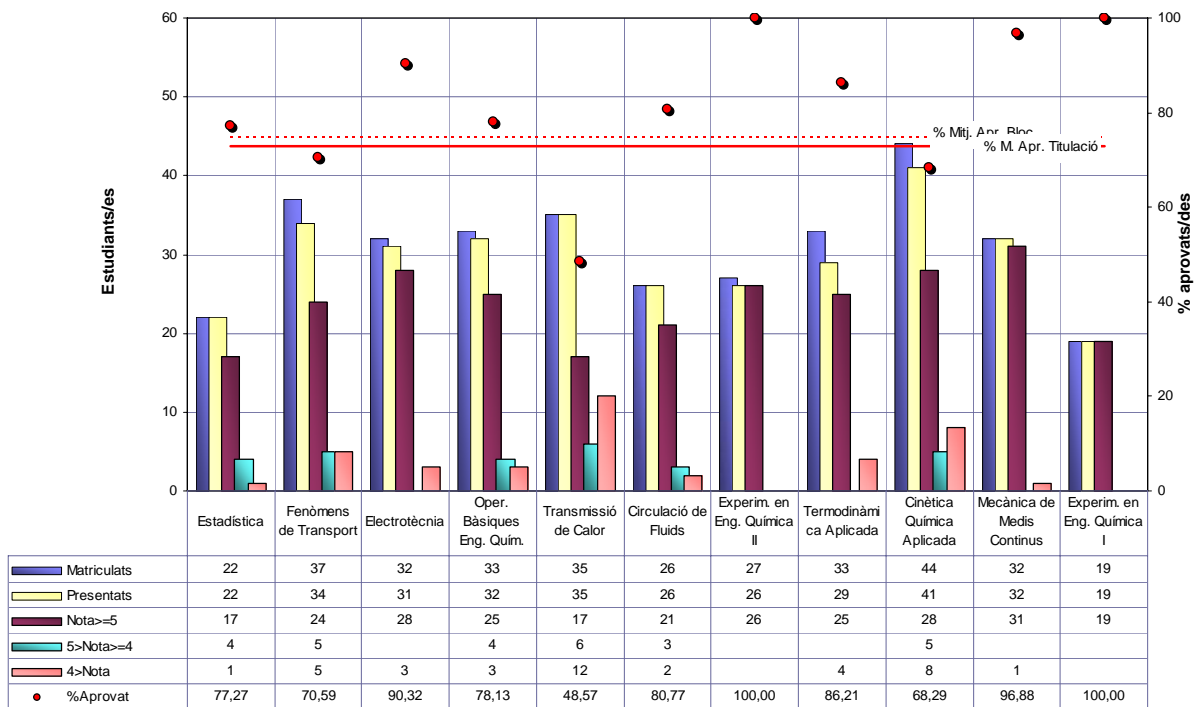


Fig.62

4t Curs Quadrimestre de TARDOR

Assignatures Obligatòries

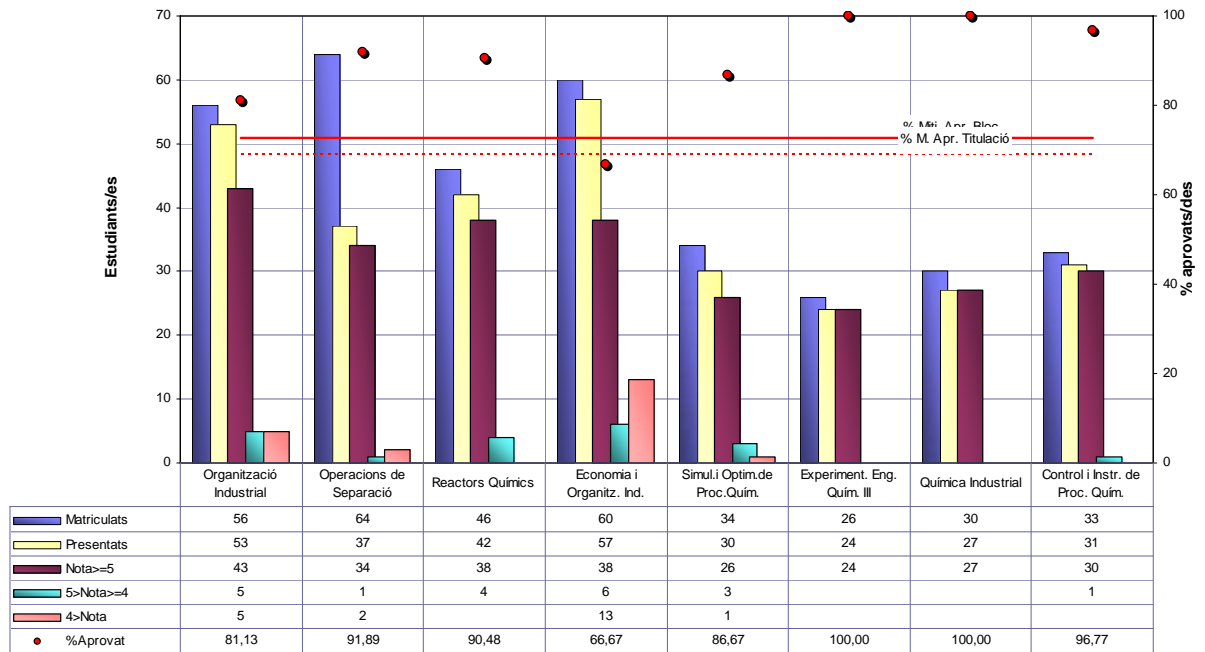


Fig.63

Assignatures Optatives

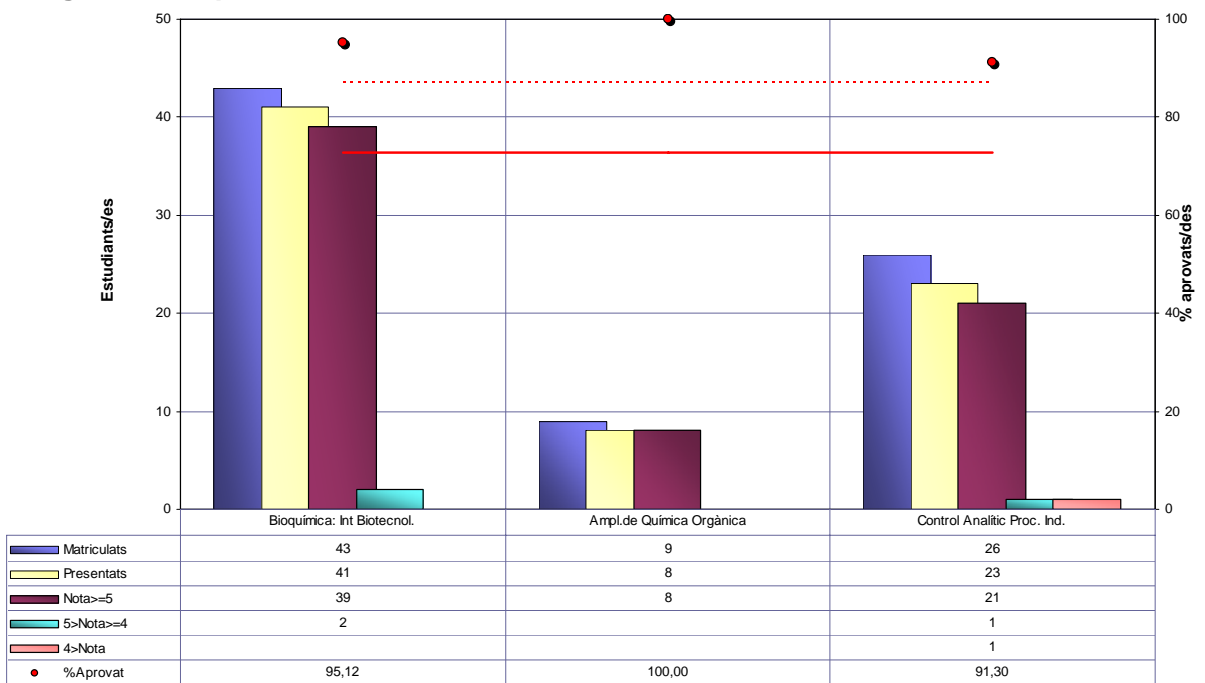


Fig.64

4t Curs Quadrimestre de PRIMAVERA

Assignatures Obligatòries

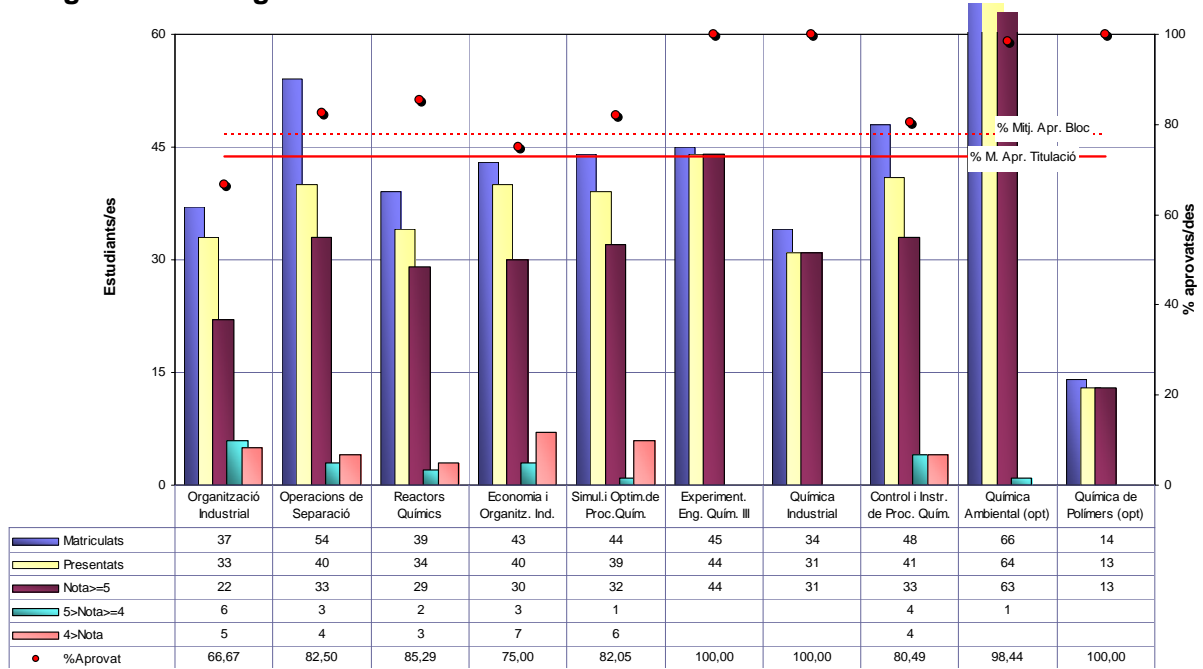


Fig.65

5è Curs Quadrimestre de TARDOR

Assignatures Obligatòries

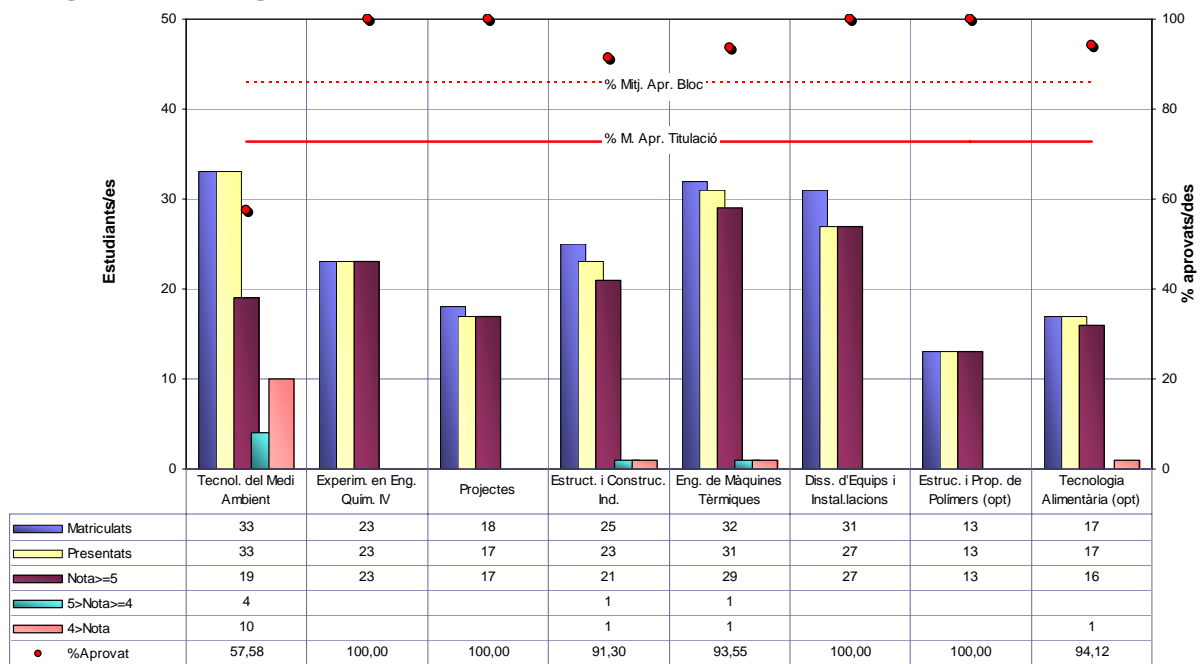


Fig.66

5è Curs Quadrimestre de PRIMAVERA

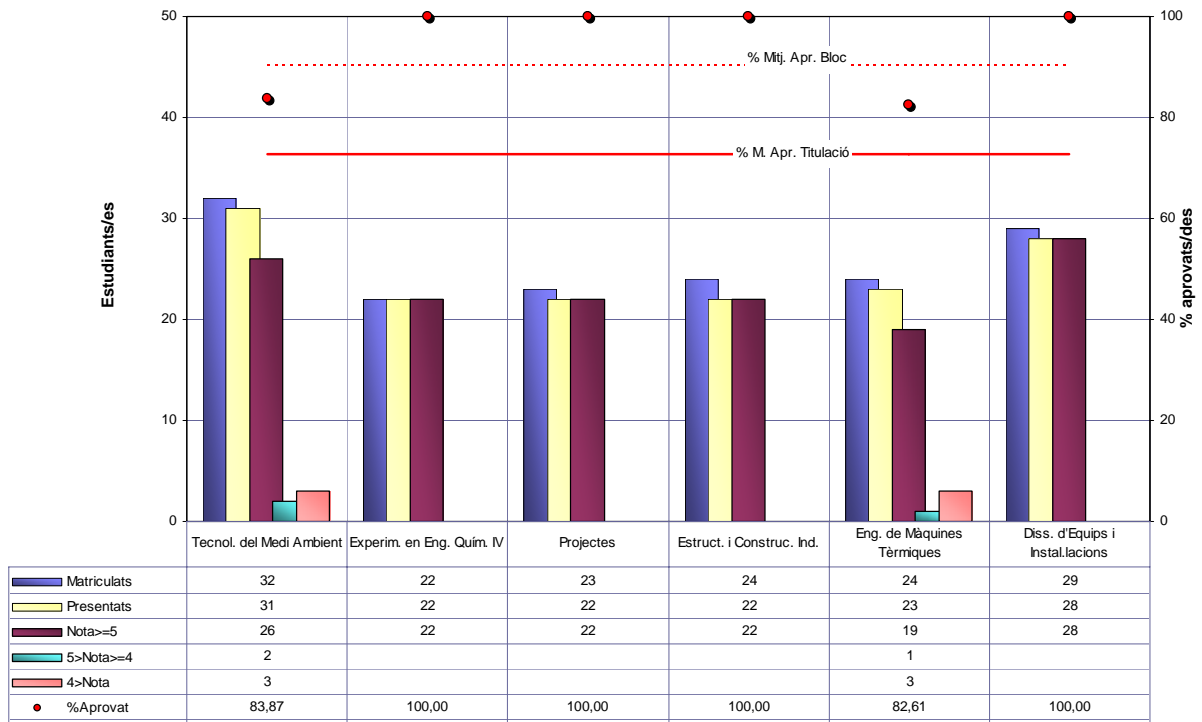


Fig.67

4.4 Evolució de l'índex d'aprovat al llarg dels quadrimestres

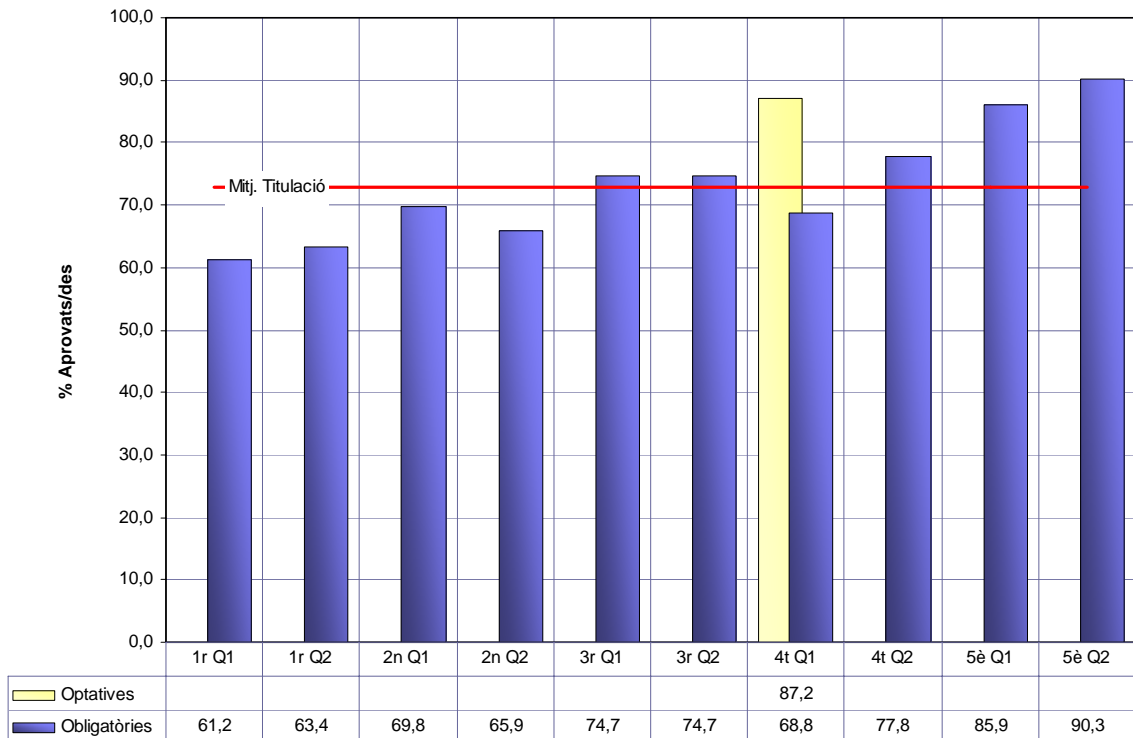


Fig.68

5 ENGINYERIA DE MATERIALS Reforma 2000

5.1 Flux d'estudiantat

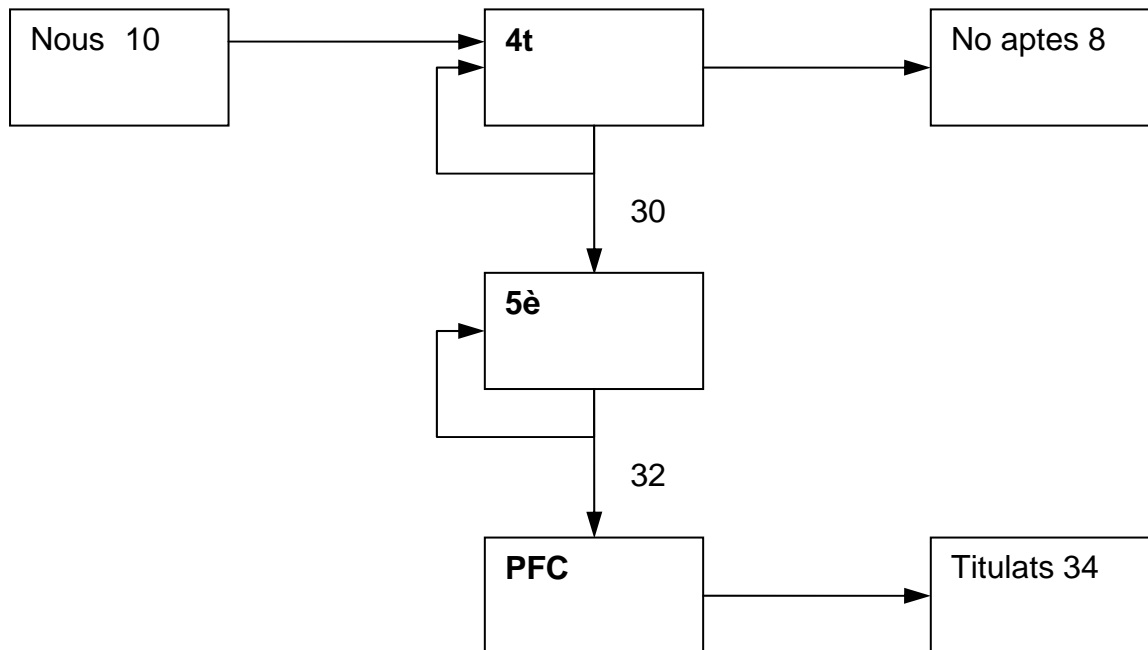


Fig.69

5.2 Resum de resultats de les assignatures

4t Curs Quadrimestre de TARDOR

Assignatures Obligatòries

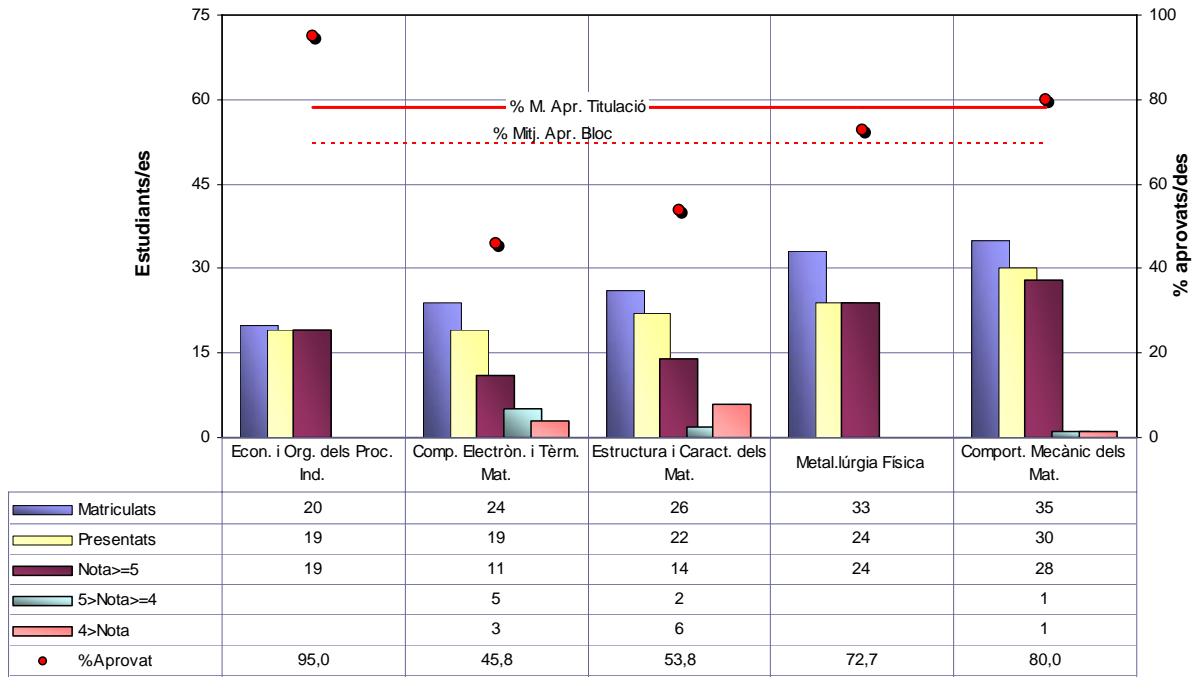


Fig.70

4t Curs Quadrimestre de PRIMAVERA

Assignatures Obligatòries

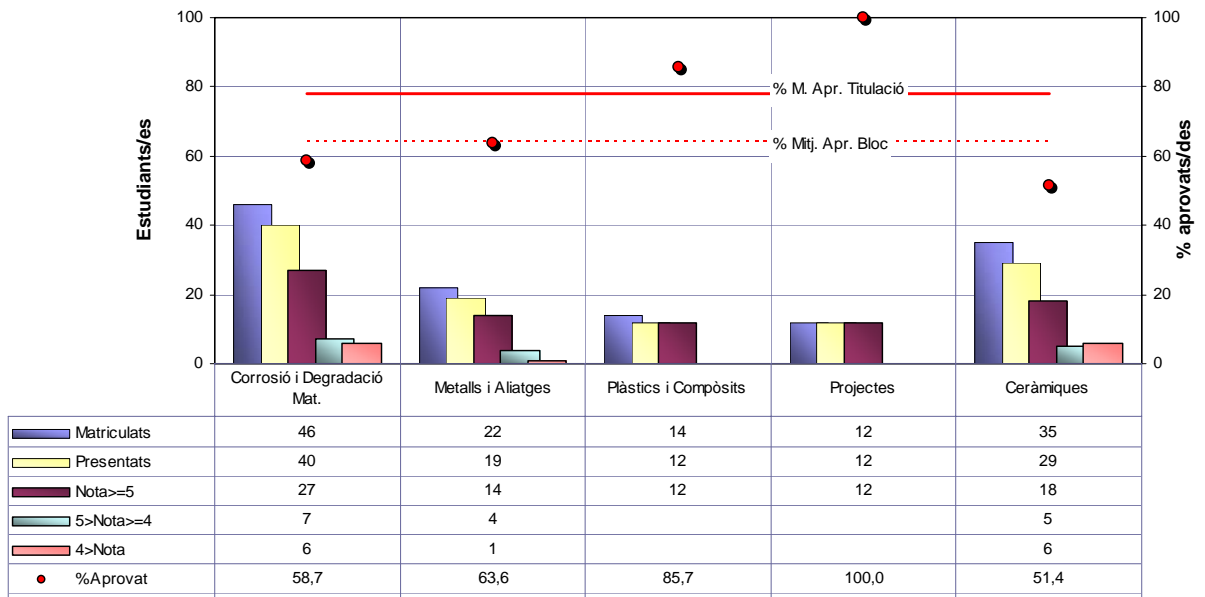


Fig.71

Assignatures Optatives

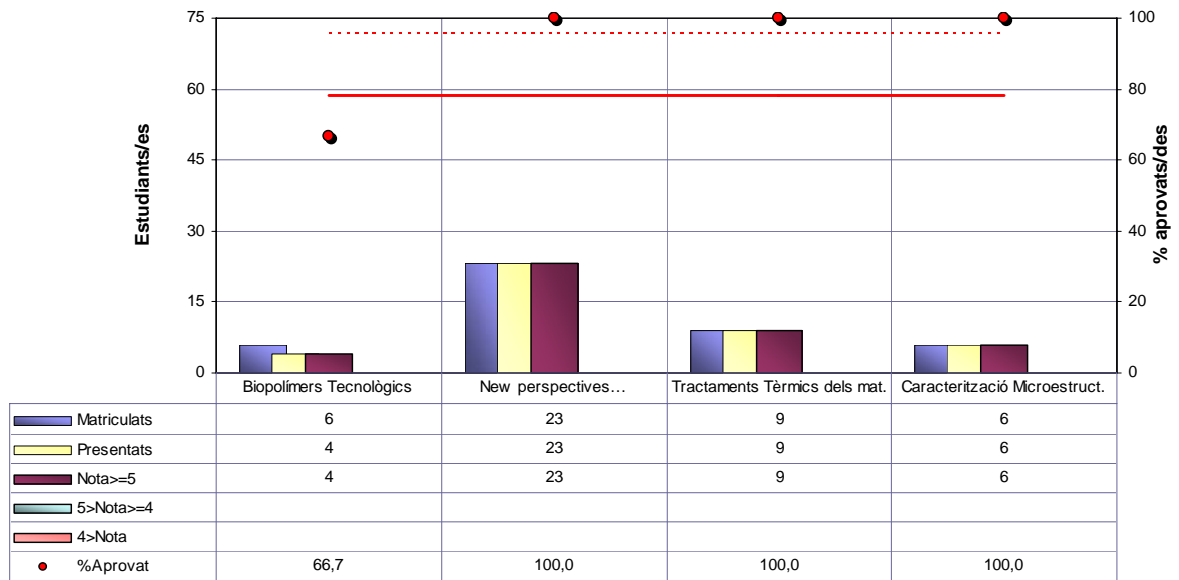


Fig.72

5è Curs Quadrimestre de TARDOR

Assignatures Optatives

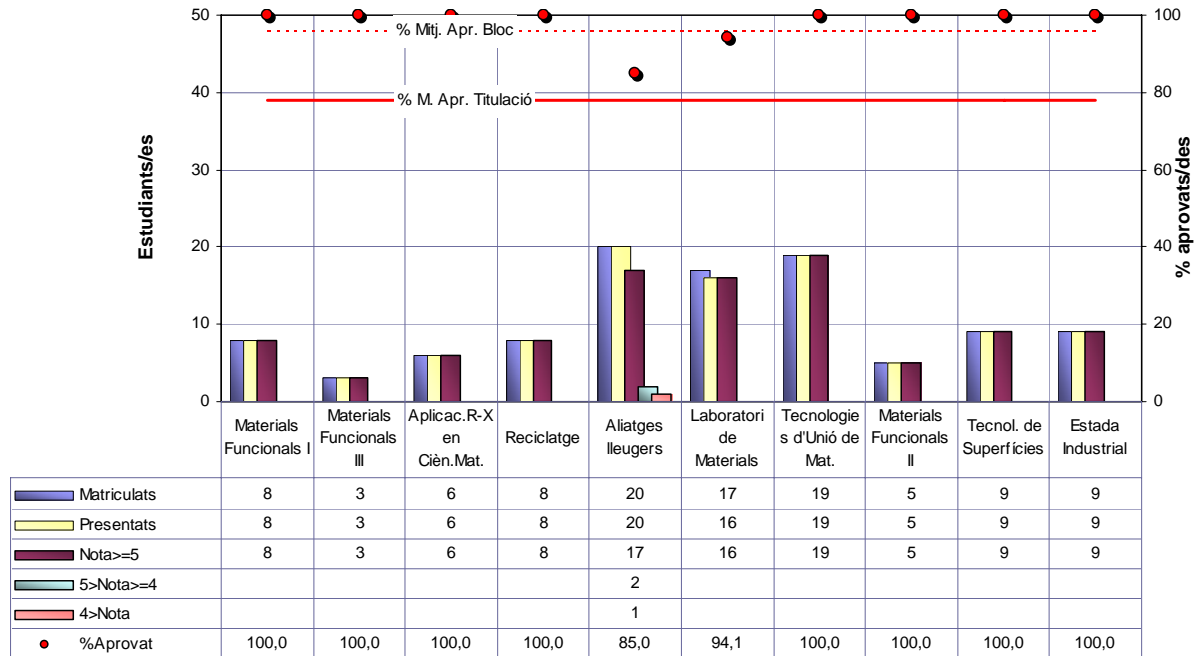


Fig.73

5è Curs Quadrimestre de PRIMAVERA

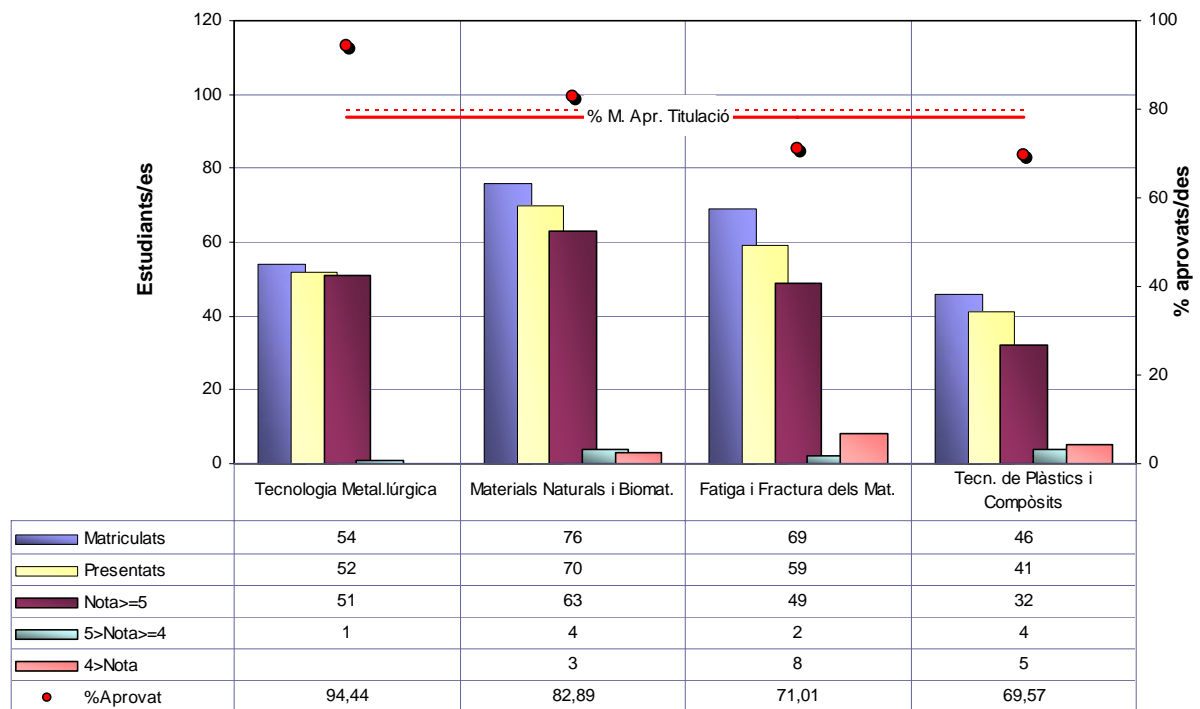


Fig.74

5.3 Evolució de l'índex d'aprovat al llarg dels quadrimestres

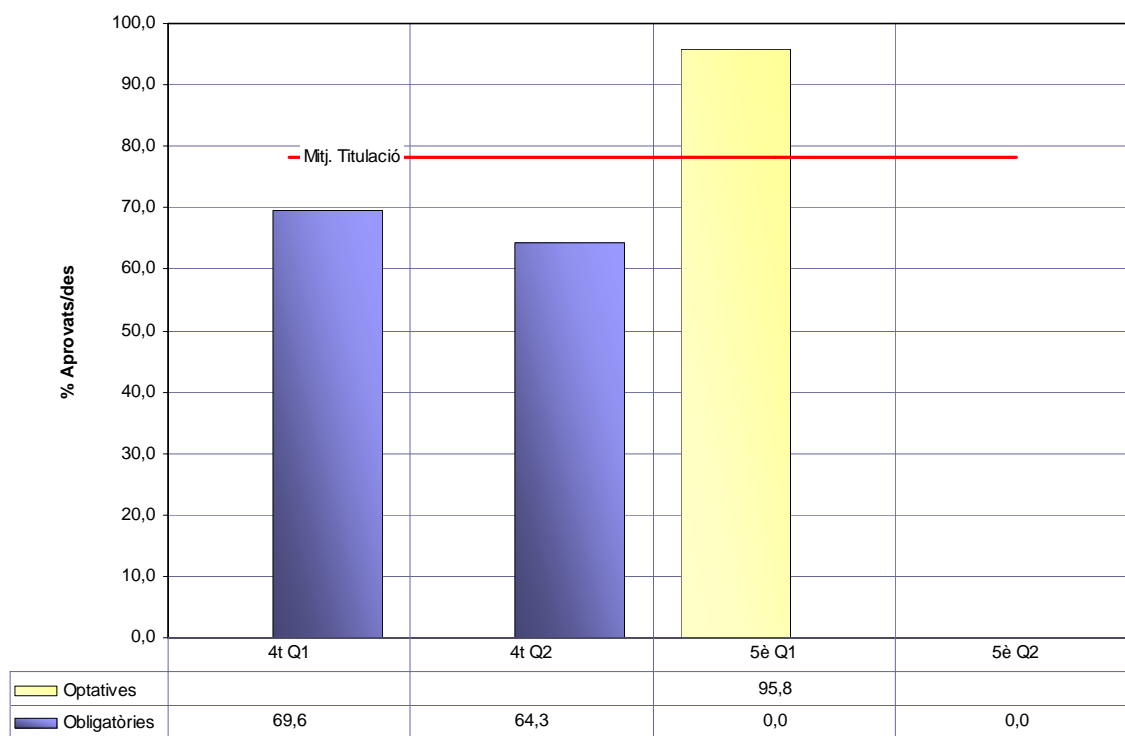


Fig.75

6 TITULACIO EUROPEA DE MATERIALS

6.1 RESULTATS FINALS

Els titulats i titulades són 16, dels quals 14 procedeixen de l'ETSEIB

En el gràfic següent es pot veure l'evolució de la matrícula els darrers anys

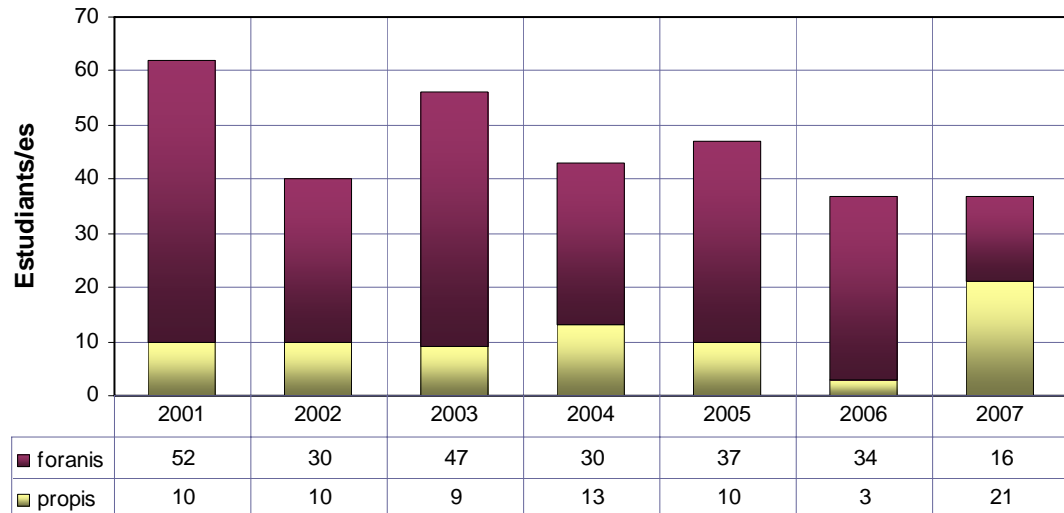


Fig.76