

INFORME ANUAL SOBRE EL PROGRÉS DELS ESTUDIANTS

CURS 2006-2007

Aquest informe ha estat elaborat en compliment del que estableix el punt 7 del document "Criteris generals d'avaluació d'estudiants", aprovat per la Junta de Govern en la sessió dels dies 17 i 20 de gener de 1992, on es disposa, entre d'altres aspectes, que els centres docents han d'informar anualment a la Junta de Govern del progrés dels estudiants en els plans d'estudis respectius.

Desembre de 2007

ÍNDIX

1	CONSIDERACIONS PRÈVIES	3
1.1	Els Estudis	4
1.2	L'accés.....	5
2	PARÀMETRES DE DOCÈNCIA CURS 2005-06	6
2.1	La Matricula	6
2.2	Crèdits matriculats i crèdits aprovats	7
2.3	L'Avaluació.....	8
2.4	El Projecte Final de Carrera (PFC).....	10
2.5	Titulats i Intensificacions	11
3	ENGINYER INDUSTRIAL - PLA 94	13
3.1	Quadre de situació.....	13
3.2	Fase Selectiva: Resultats segons curs d'ingrés	14
3.2.1	Quadrimestre de tardor	14
3.2.2	Quadrimestre de primavera.....	15
3.2.3	Comparativa resultats de les assignatures	15
3.3	Resum de resultats de les assignatures	16
3.3.1	1r Curs Quadrimestre de TARDOR.....	17
3.3.2	1r Curs Quadrimestre de PRIMAVERA.....	17
3.3.3	2n Curs Quadrimestre de TARDOR.....	18
3.3.4	2n Curs Quadrimestre de PRIMAVERA.....	19
3.3.5	3r Curs Quadrimestre de TARDOR.....	20
3.3.6	3r Curs Quadrimestre de PRIMAVERA.....	21
3.3.7	4t Curs Quadrimestre de TARDOR.....	22
3.3.8	4t Curs Quadrimestre de PRIMAVERA.....	23
3.3.9	5è Curs Quadrimestre de TARDOR.....	24
3.3.10	5è Curs Quadrimestre de PRIMAVERA.....	25
3.4	Evolució de l'índex d'aprovat al llarg dels quadrimestres.....	25
4	ENGINYER EN ORGANITZACIÓ INDUSTRIAL PLA 95 – REFORMA 2000	26
4.1	Quadre de situació.....	26
4.2	Resum de resultats de les assignatures	27
4.2.1	4t Curs Quadrimestre de TARDOR.....	27
4.2.2	4t Curs Quadrimestre de PRIMAVERA.....	28
4.2.3	5è Curs Quadrimestre de TARDOR.....	29
4.2.4	5è Curs Quadrimestre de PRIMAVERA.....	30

4.3	Evolució de l'índex d'aprovat al llarg dels quadrimestres.....	30
5	ENGINYER QUÍMIC - PLA 96 - REFORMA 2000	31
5.1	Quadre de situació.....	31
5.2	Fase Selectiva: Resultats segons curs d'ingrés.....	32
5.2.1	Quadrimestre de tardor	32
5.2.2	Quadrimestre de primavera.....	33
5.2.3	Comparativa resultats de les assignatures	34
5.3	Resum de resultats de les assignatures	35
5.3.1	1r Curs Quadrimestre de TARDOR.....	35
5.3.2	1r Curs Quadrimestre de PRIMAVERA.....	35
5.3.3	2n Curs Quadrimestre de TARDOR.....	36
5.3.4	2n Curs Quadrimestre de PRIMAVERA.....	36
5.3.5	3r Curs Quadrimestre de TARDOR.....	37
5.3.6	3r Curs Quadrimestre de PRIMAVERA.....	37
5.3.7	4t Curs Quadrimestre de TARDOR.....	38
5.3.8	4t Curs Quadrimestre de PRIMAVERA.....	39
5.3.9	5è Curs Quadrimestre de TARDOR.....	39
5.3.10	5è Curs Quadrimestre de PRIMAVERA	40
5.4	Evolució de l'índex d'aprovat al llarg dels quadrimestres.....	40
6	ENGINYER DE MATERIALS PLA 97 – REFORMA 2000	41
6.1	Quadre de situació.....	41
6.2	Resum de resultats de les assignatures	42
6.2.1	4t Curs Quadrimestre de TARDOR.....	42
6.2.2	4t Curs Quadrimestre de PRIMAVERA.....	43
6.2.3	5è Curs Quadrimestre de TARDOR.....	44
6.2.4	5è Curs Quadrimestre de PRIMAVERA.....	44
6.3	Evolució de l'índex d'aprovat al llarg dels quadrimestres.....	45
7	TITULACIO EUROPEA DE MATERIALS.....	46
7.1	RESULTATS FINALS	46

1 CONSIDERACIONS PRÈVIES

Durant el curs 2006/07, l'activitat i gestió acadèmica s'ha desenvolupat en diferents eixos, vinculats al nou **Espai Europeu d'Educació Superior (EEES)**.

Han continuat desenvolupant-se **els plans pilots d'adaptació** de les assignatures als ECTS (European Credits Transfer System), com ja es conegut a l'ETSEIB, en aquest curs s'han completat els dos primers plans pilot amb més de 25 assignatures de diferents cursos i titulacions participants i s'ha iniciat un tercer pla pilot que ha inclòs 5 assignatures més i s'ha centrat en assignatures vinculades als màsters oficials.

En aquest tercer pla han participat els màsters en Enginyeria Biomèdica i en Ciència i Enginyeria de Materials de forma massiva, entenent que aquests màsters ja es configuren en el marc dels nous model educatius propulsats des de la convergència europea en els sistemes universitaris.

En segon lloc, **s'han desenvolupat els 4 màsters** definits en l'anterior curs: Enginyeria Biomèdica, Logística, Transport i Mobilitat, Ciència i Enginyeria de Materials i Enginyeria Mecànica. Entre tots ells han matriculat un total de 120 estudiants.

En aquesta mateixa línia **s'han definit dos màsters més vinculats a l'enginyeria química:**

- **Màster Oficial en Polímers i Biopolímers:** Conjuntament amb les Universitats de Girona i amb la Universitat Rovira i Virgili, s'ha aprovat un màster que intenta esdevenir una evolució del programa de doctorat ja existent.
- **Màster Oficial en Enginyeria Biotecnològica,** també vinculat al Departament d'Enginyeria Química de l'ETSEIB, i conjuntament amb l'Escola Universitària d'Enginyeria Tècnica Agrícola de Barcelona i amb l'Escola Universitària d'Enginyeria Industrial de Terrassa, pretén donar formació a una de les especialitats més innovadores en el camp tecnològic actual.

També s'ha desenvolupat un **pla d'incorporació de l'anglès a la docència** a l'ETSEIB. Aquest fet s'ha fet evident en la creació d'assignatures impartides en anglès (bàsicament assignatures dels màsters erasmus mundus: AMASE i EMMME), així com d'assignatures optatives de titulacions reglades.

1.1 Els Estudis

L'Escola Tècnica Superior d'Enginyeria Industrial ha ofert durant aquest curs les següents titulacions:

Títols de 1r i 2n cicle:

- Enginyer Industrial (EI)
- Enginyer Químic (EQ)

Títols de 2n cicle:

- Enginyer en Organització Industrial (EOI)
- Enginyer de Materials (EM) – titulació compartida amb la UB

Títols propis:

- Enginyeria Europea de Materials (EEM)
- Graduat Superior en Disseny (GSD)

Masters Erasmus Mundus:

- Masters Programme in Advanced Materials Science and Engineering (AMASE)
- Mechanical Engineering Erasmus Mundus Master (EMME)

Masters Oficials:

- Màster en Logística Transport i Mobilitat (MLTM)
- Màster en enginyeria Biomèdica – titulació compartida amb la UB
- Màster en Ciència i Enginyeria de Materials

1.2 L'accés

L'ETSEIB durant tota la seva història ha mantingut un nombre de sol·licituds d'accés superior a la oferta. Durant aquest curs el nombre de sol·licitants en primera opció i de places ofertades ha esta el següent:

Titulació	Places ofertades	Sol·licitants en primera opció	% demanda satisfeta *
Enginyer Industrial	465	643	71,85%
Enginyer Químic	75	123	61,79%
Accés a 2n cicle EI	20	111	18,02%
Accés a 2n cicle EOI	50	105	40,95%
Accés a 2n cicle EM	50	45	95,56%
Accés a 2n cicle EQ	15	13	46,15%
Graduat Superior en Disseny	30	39	56,41%
MLTM	30	47	55,32%
MCEM	30	31	93,55%
TOTAL	660	1157	62,83%

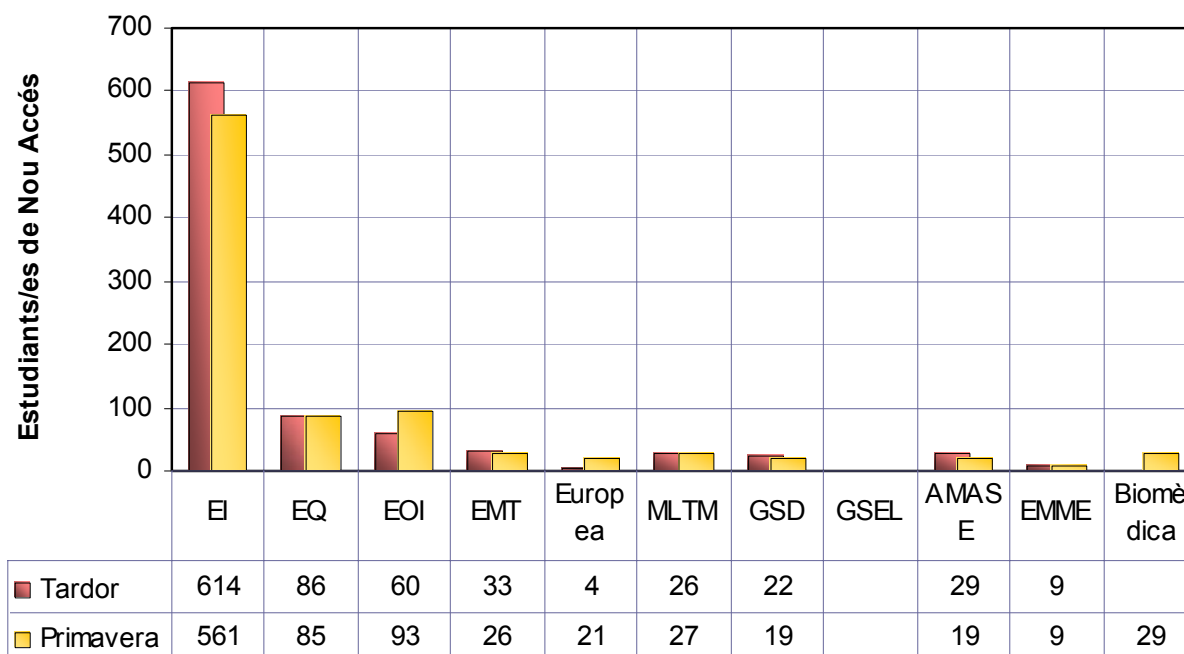
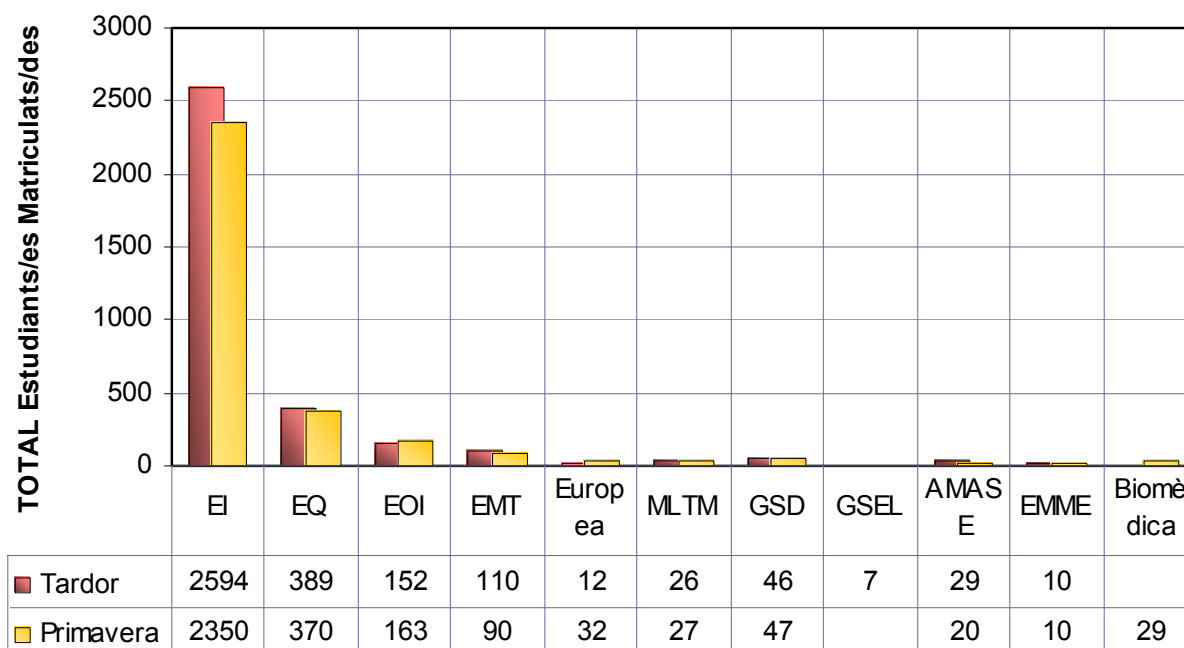
* Els percentatges estan calculats sobre la matrícula final d'estudiants al centre, que en alguns cassos pot ser lleugerament diferent a les places ofertades.

En el cas de les titulacions de primer i segon cicle la nota de tall és de 6,68 per Enginyer Industrial i de 6,95 per Enginyer Químic.

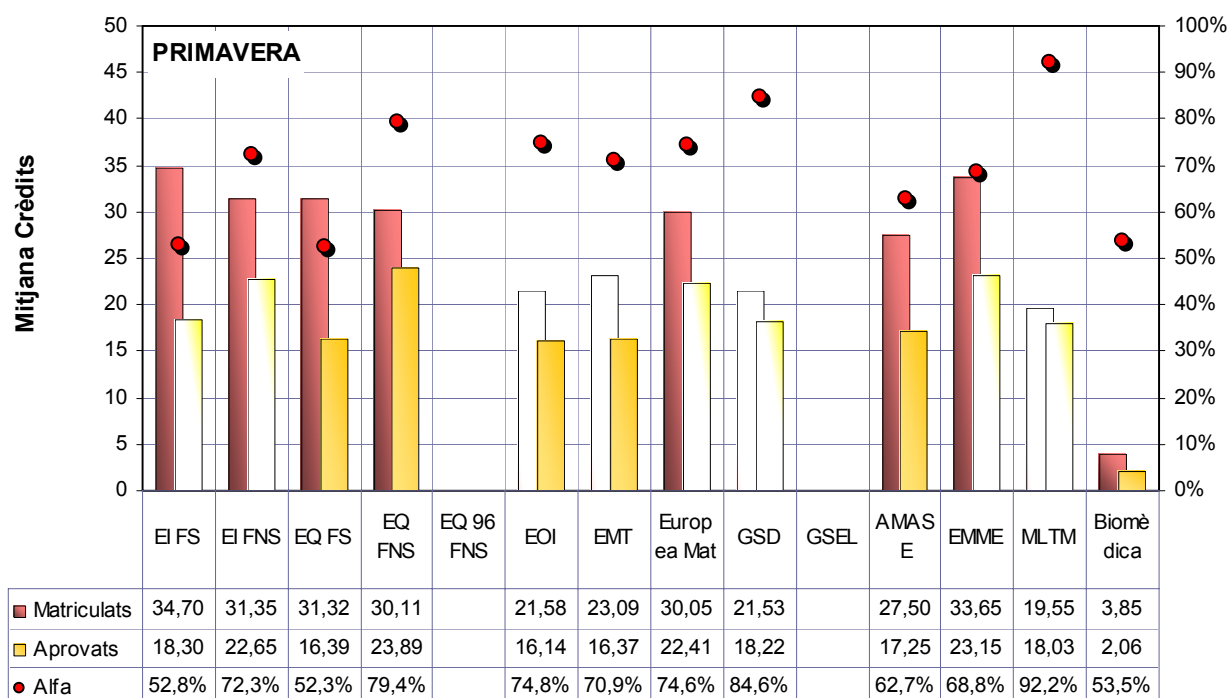
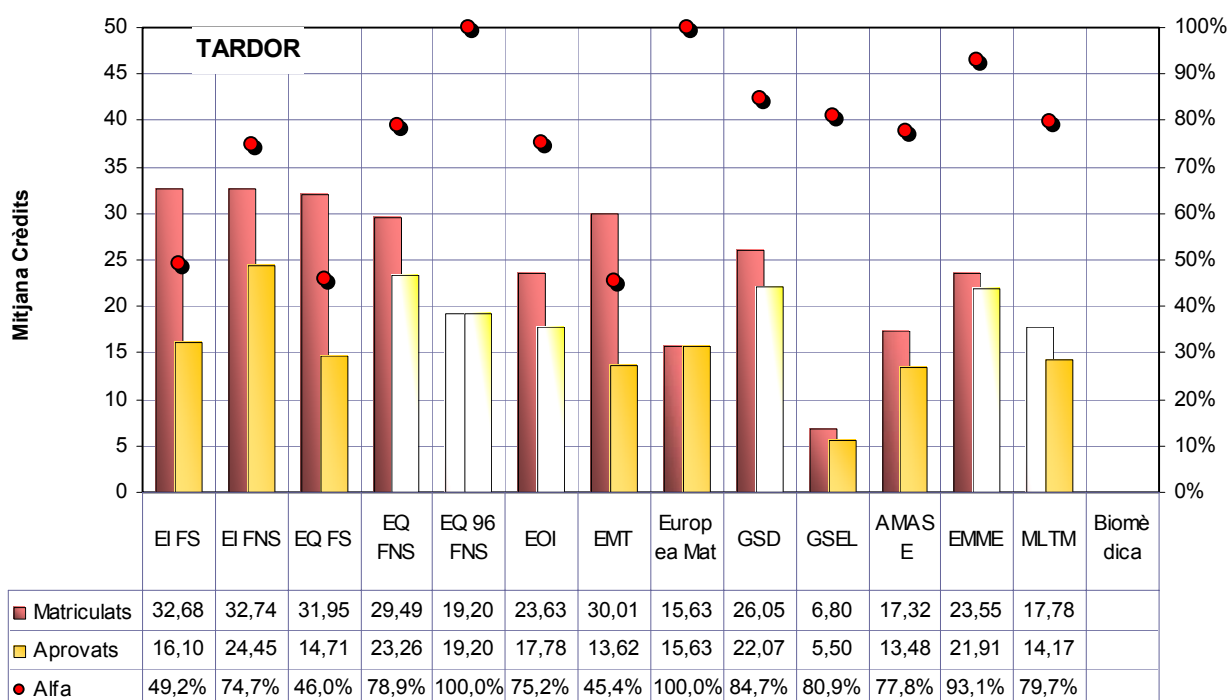
2 PARÀMETRES DE DOCÈNCIA CURS 2006-07

2.1 La Matricula

El curs 2006-07 s'han implantat els tres primers màsters oficials, el Màster en Enginyeria Biomèdica, el Màster en Ciència i Enginyeria de Materials (MCEM) que s'imparteix de manera conjunta amb el Màster Erasmus Mundus (AMASE), i el Màster en Logística Transport i Mobilitat (MLTM) que és una evolució del Graduat Superior de Disseny (GSD), que desapareix.



2.2 Crèdits matriculats i crèdits aprovats



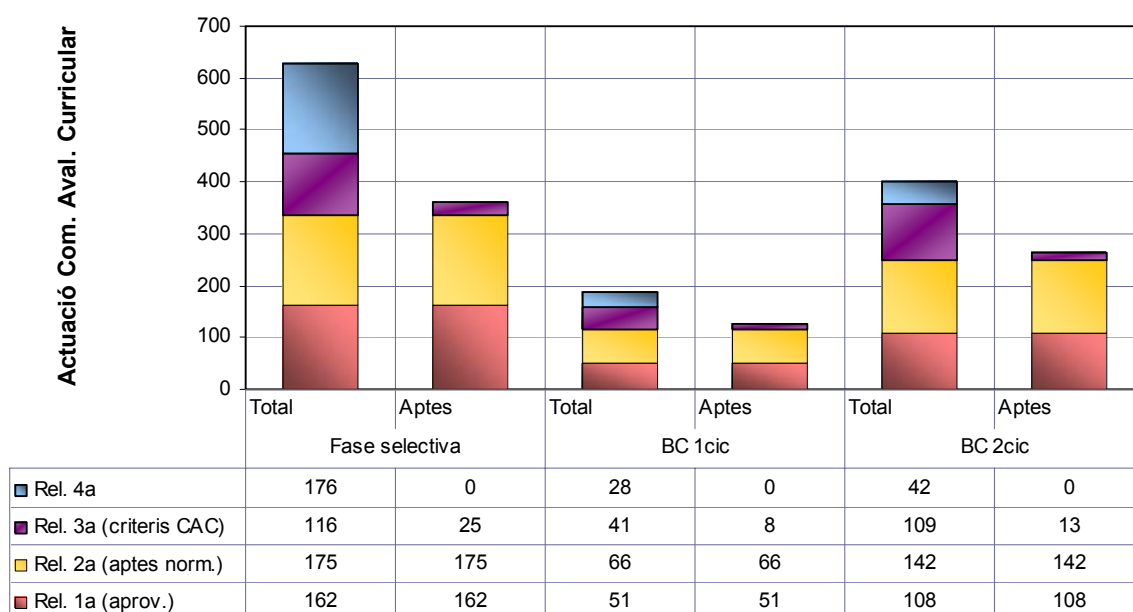
2.3 L'Avaluació

El curs 2005/06 es va implantar el nou model d'avaluació curricular en totes les titulacions amb l'excepció d'Enginyer de Materials. En aquesta darrera titulació el canvi es realitzarà el curs 2007-2008. Les principals diferències respecte el model anterior eren:

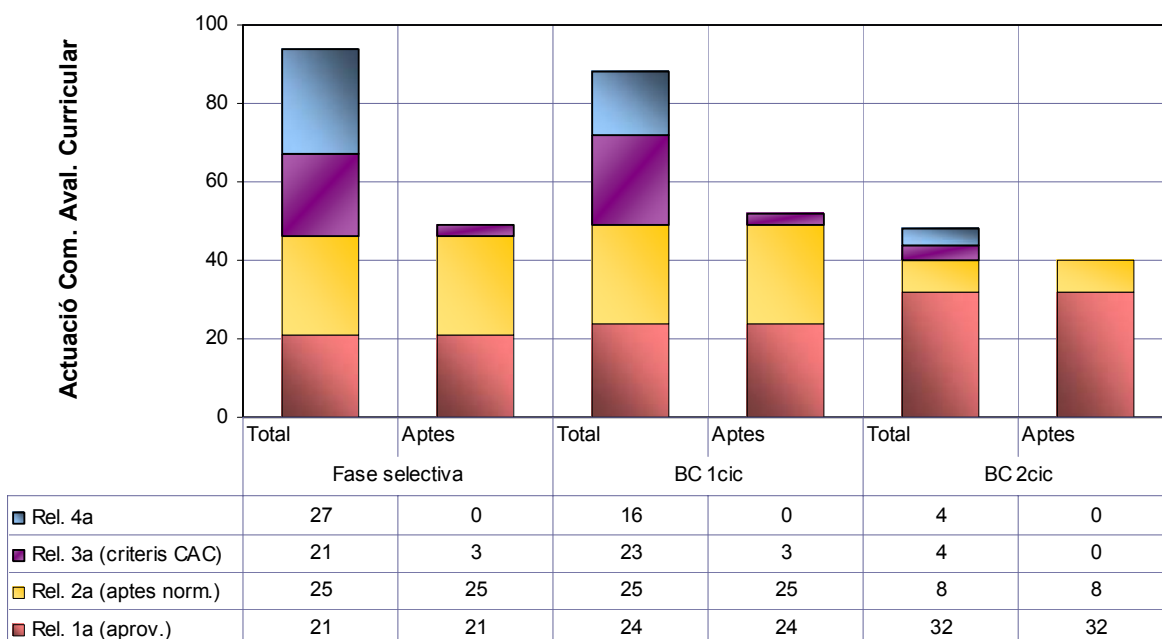
- La nova normativa defineix els blocs curriculars per cicles en lloc de per cursos. En aquest sentit les titulacions de primer i segon cicle passen a tenir tres blocs curriculars (fase selectiva, 1r cicle i 2n cicle) i un únic bloc curricular per les titulacions de segon cicle.
- La normativa limita el número de crèdits màxim a compensar, establint valors màxims per bloc i totals.
- La normativa redefineix les relacions complementàries.
- La Normativa no contempla els Aptes per compensació i considera qualsevol assignatura compensada en nota 5.

Aquest canvi no afecta als màsters, ja que la seva normativa no preveu avaluacions curriculars.

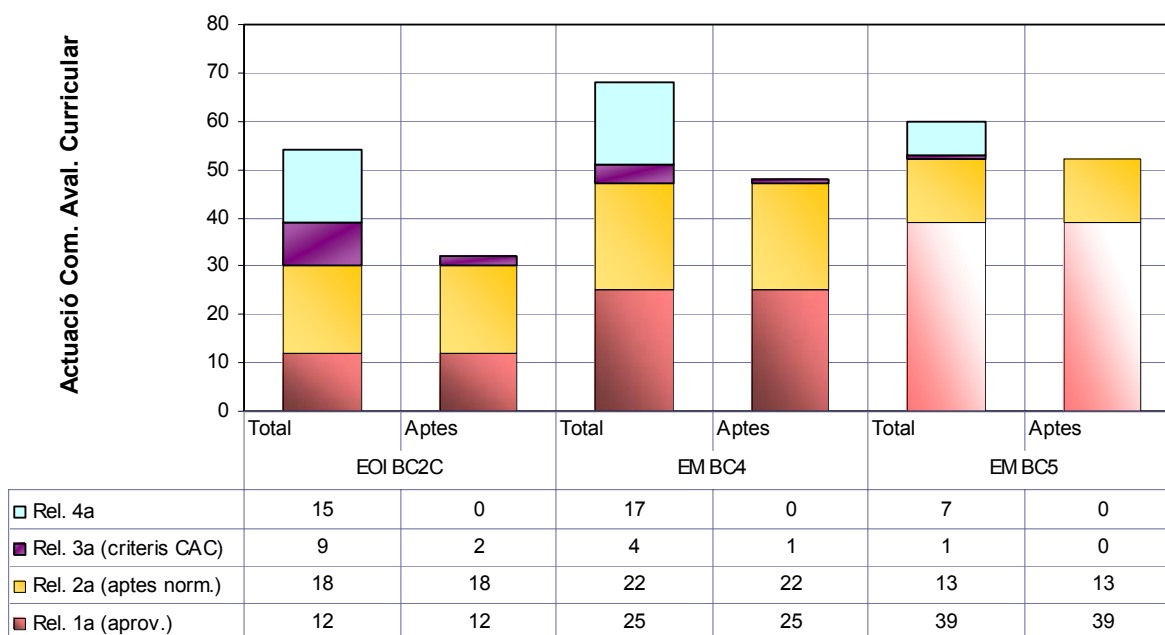
Enginyer Industrial



Enginyer Químic



Enginyer en Organització Industrial i Enginyer de Materials



2.4 El Projecte Final de Carrera (PFC)

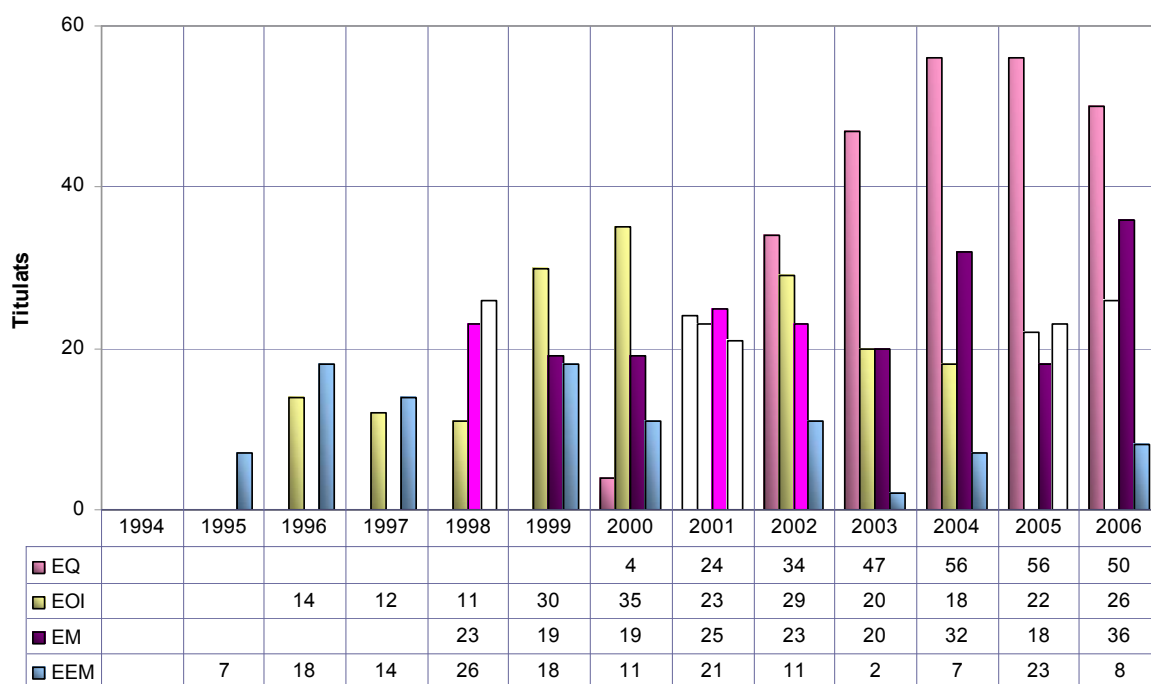
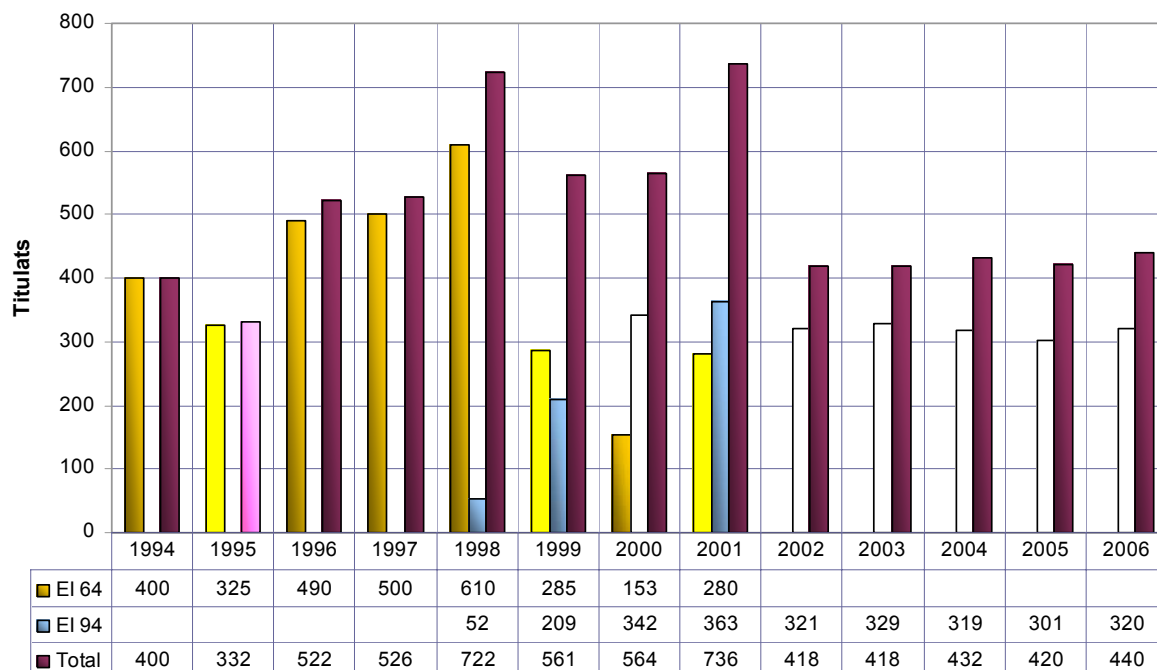
Durant aquest curs s'han defensat el següent nombre de PFC associats a titulacions

Titulació	Pfc realitzats al centre	Pfc realitzats en empresa (modalitat B)	Internacionals (estudiants IN)	Internacionals (estudiants OUT)	Total PFC
EI	160		33	146	339
EQ	36		3	14	53
EOI	13		3	9	25
EM	15		2	8	25
EEM		8	11		19
GSD	5				5
GSEL	3				3
AMASE/CMEM	4				4
MEEM	7				7
TOTAL	243	8	52	177	480

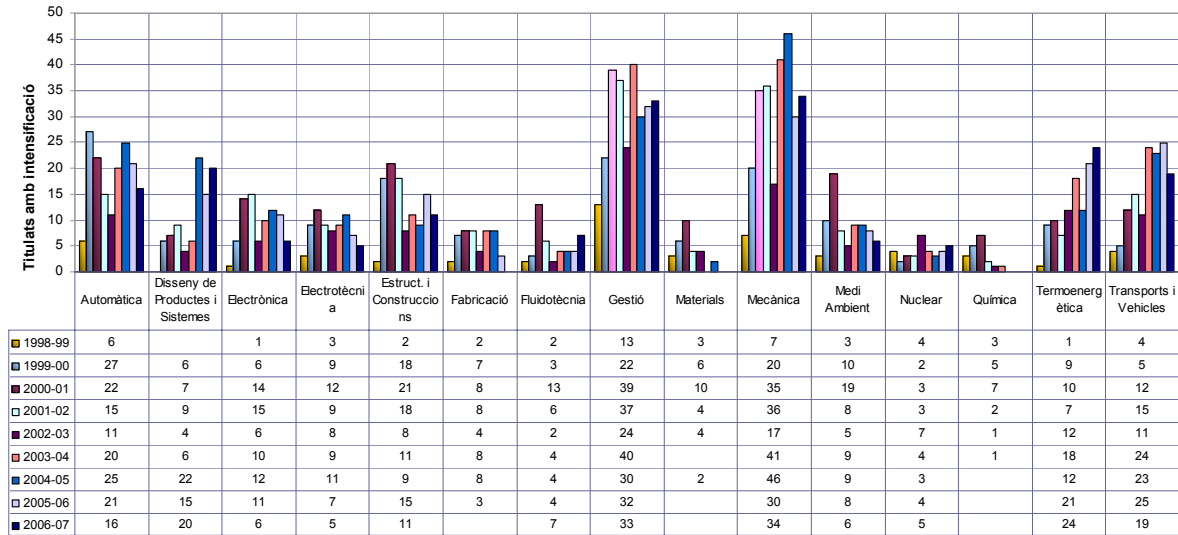
Cal constatar que un 37% dels PFC han estat realitzats en institucions universitàries estrangeres, i que un 11% corresponen a estudiants procedents de programes d'intercanvi.

2.5 Titulats i Intensificacions

En la següent gràfica es poden observar els nombres de titulats per estudi i s'afegeixen sèries temporals dels darrers cursos.

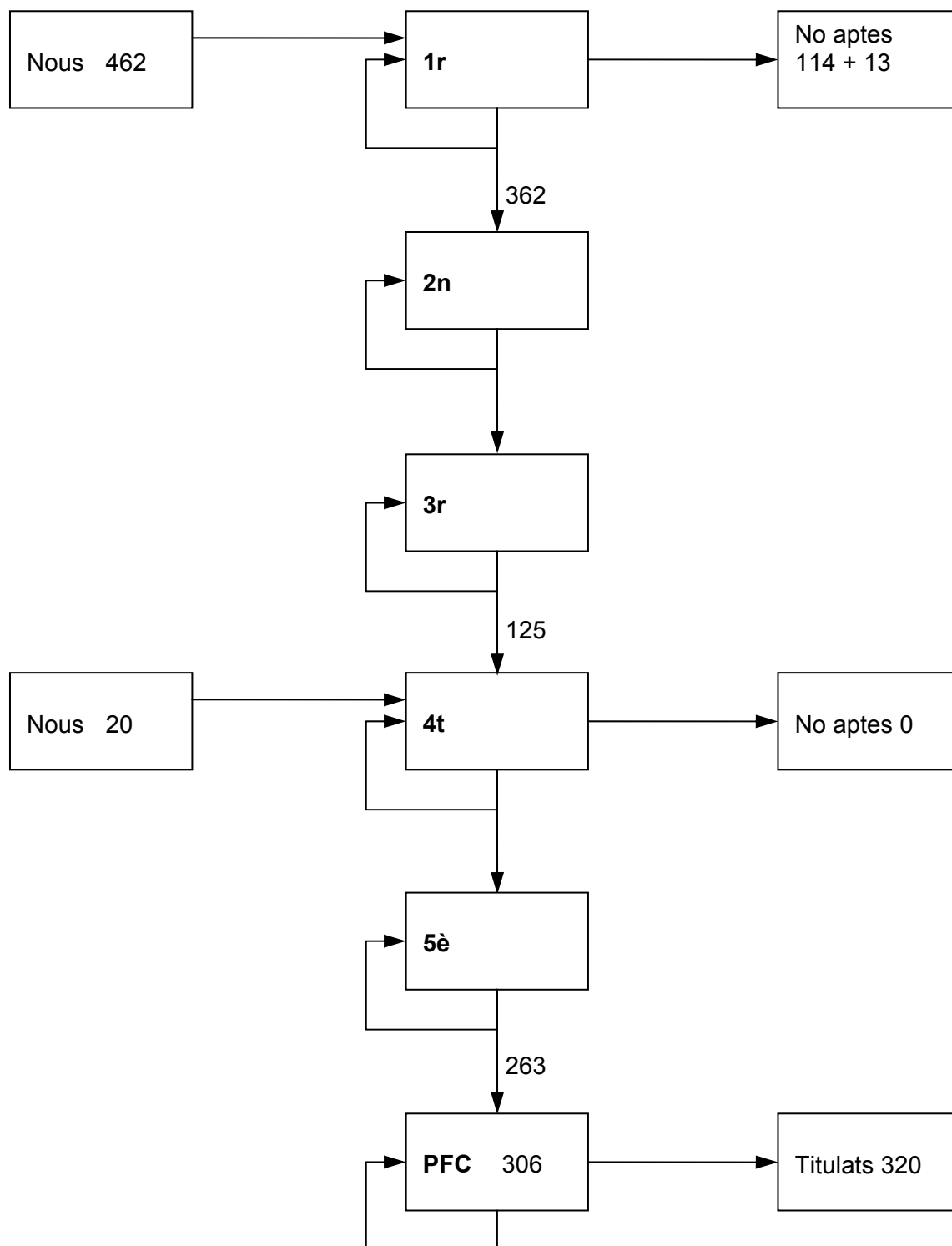


Els estudiants d'Enginyeria Industrial poden seguir diferents itineraris d'optativitat anomenats intensificacions. No tots els estudiants completen l'itinerari, per tant no tots aconseguen una de les intensificacions. L'evolució del titulats amb intensificació des de la implantació del pla 94 seria aquesta.



3 ENGINEYER INDUSTRIAL - PLA 94

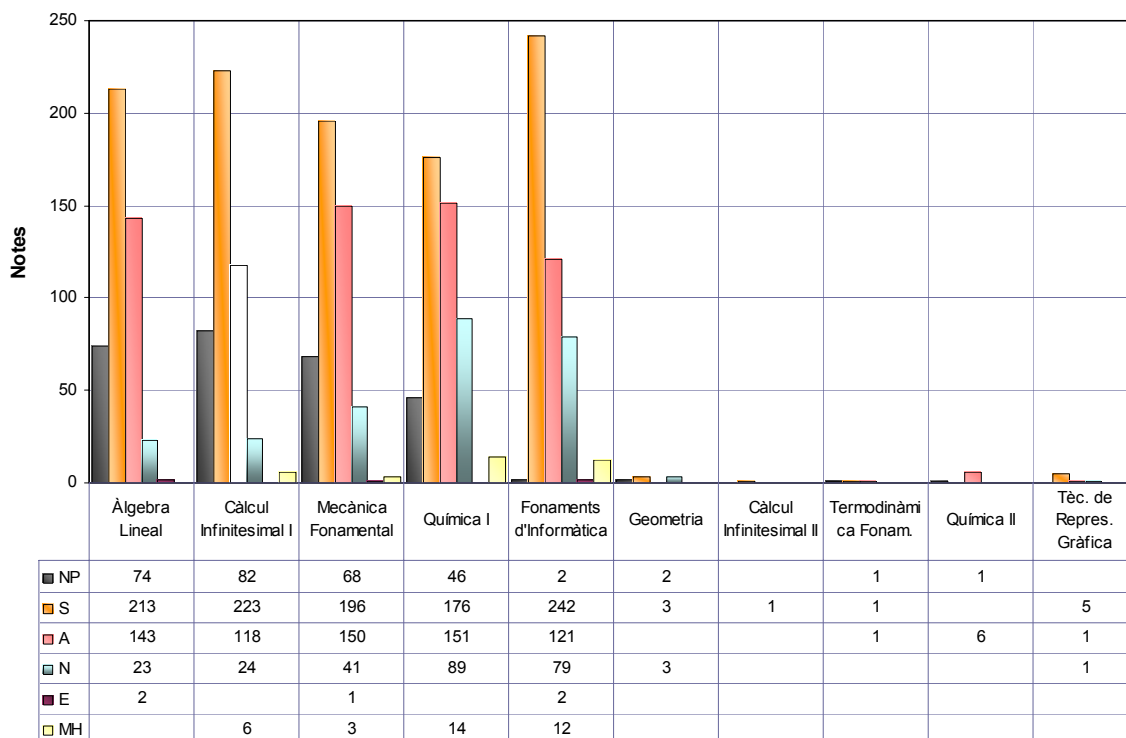
3.1 Quadre de situació



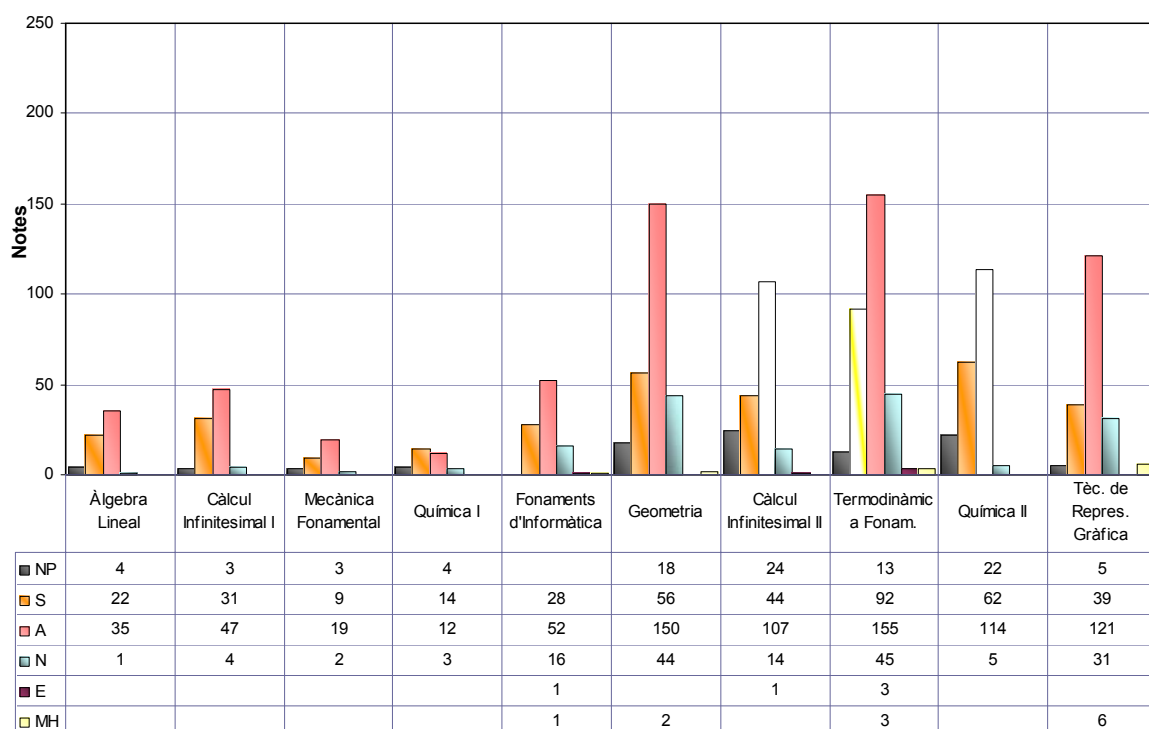
3.2 Fase Selectiva: Resultats segons curs d'ingrés

3.2.1 Quadrimestre de tardor

Ingrés 2006-2007

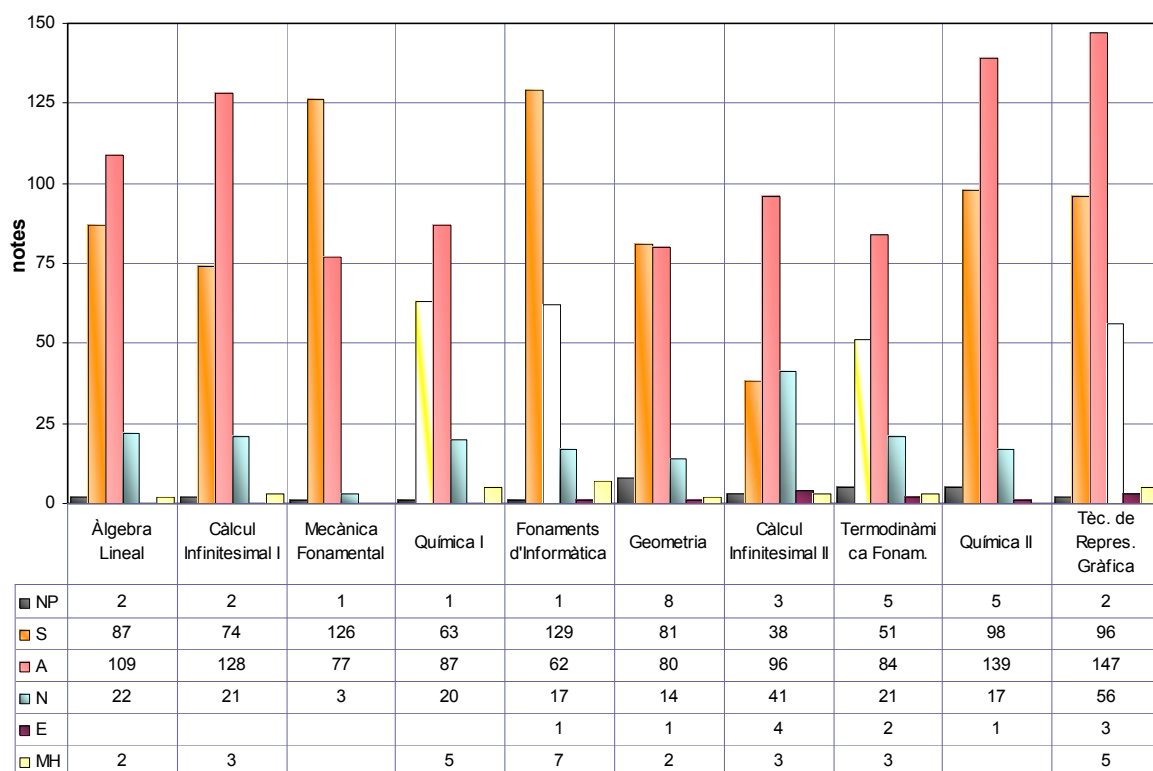


Ingrés 2005-2006

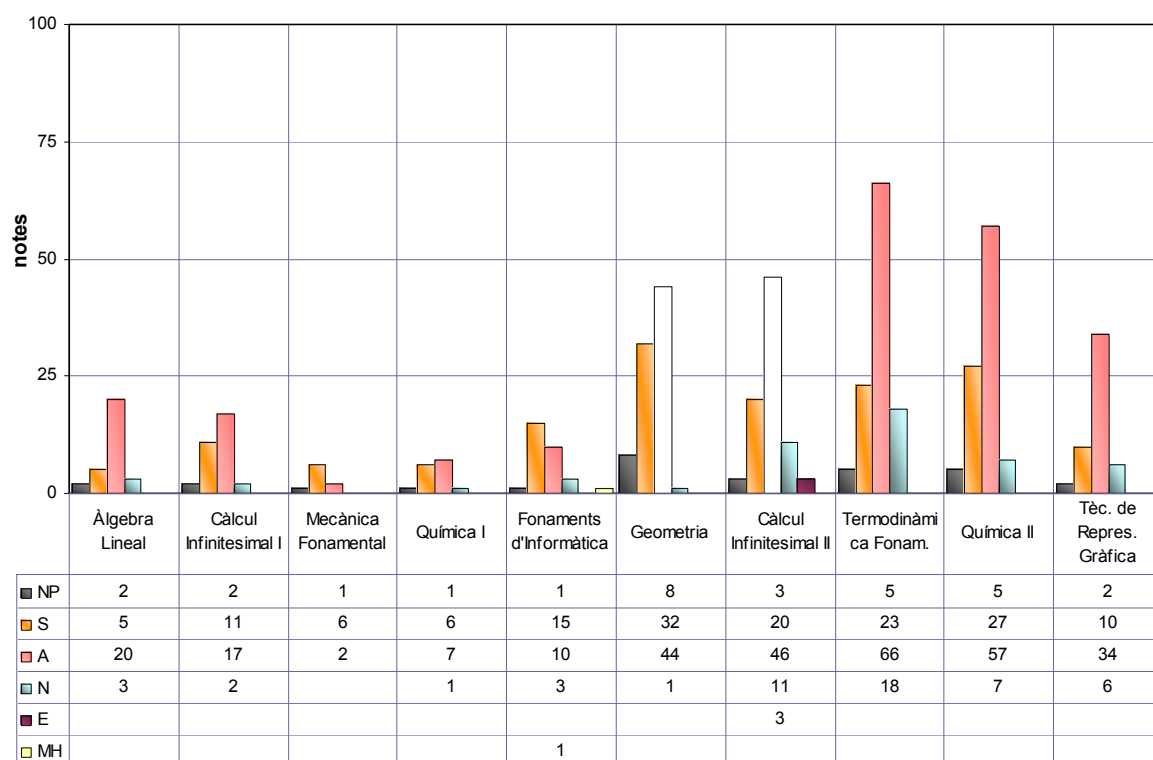


3.2.2 Quadrimestre de primavera

Ingrés 2006-2007

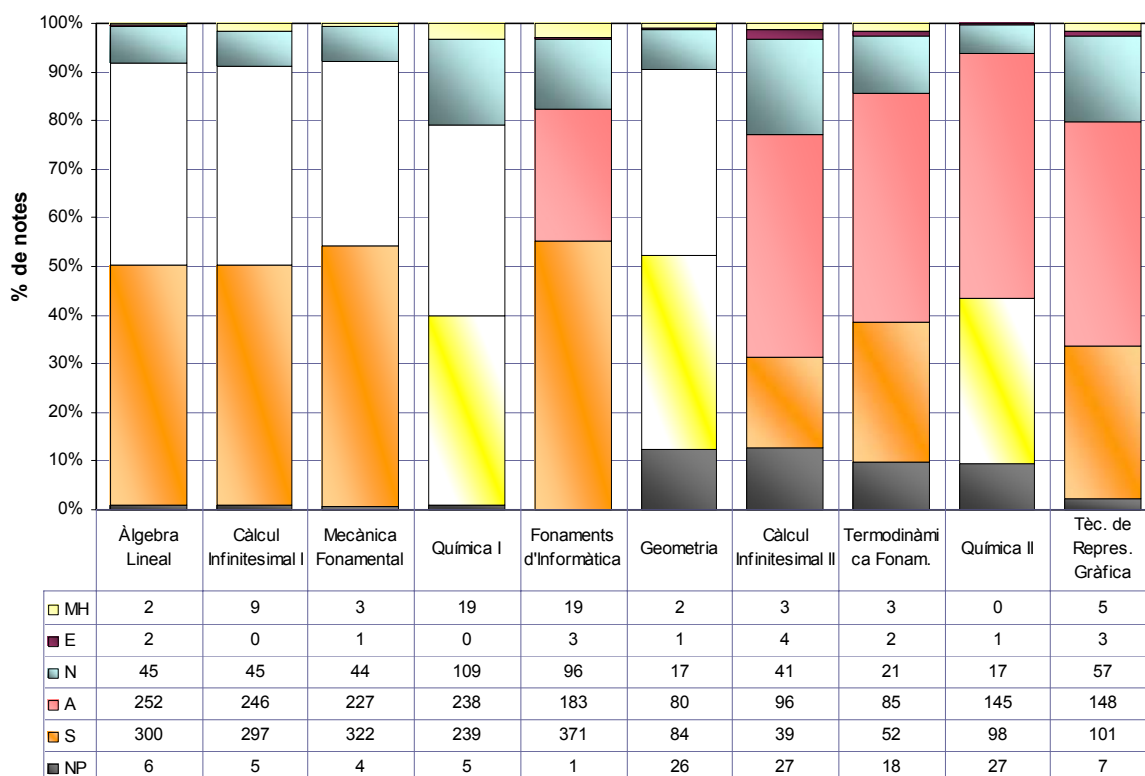


Ingrés 2005-2006

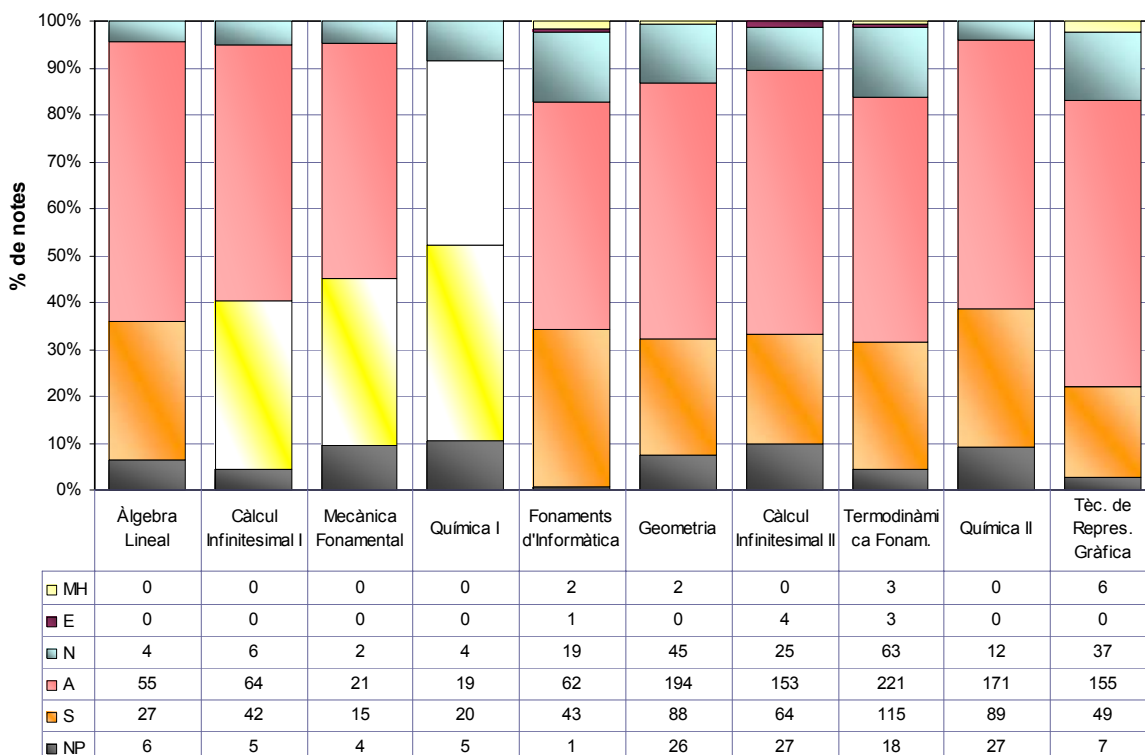


3.2.3 Comparativa resultats de les assignatures

Ingrés 2006-2007 – suma dels dos quadrimestres

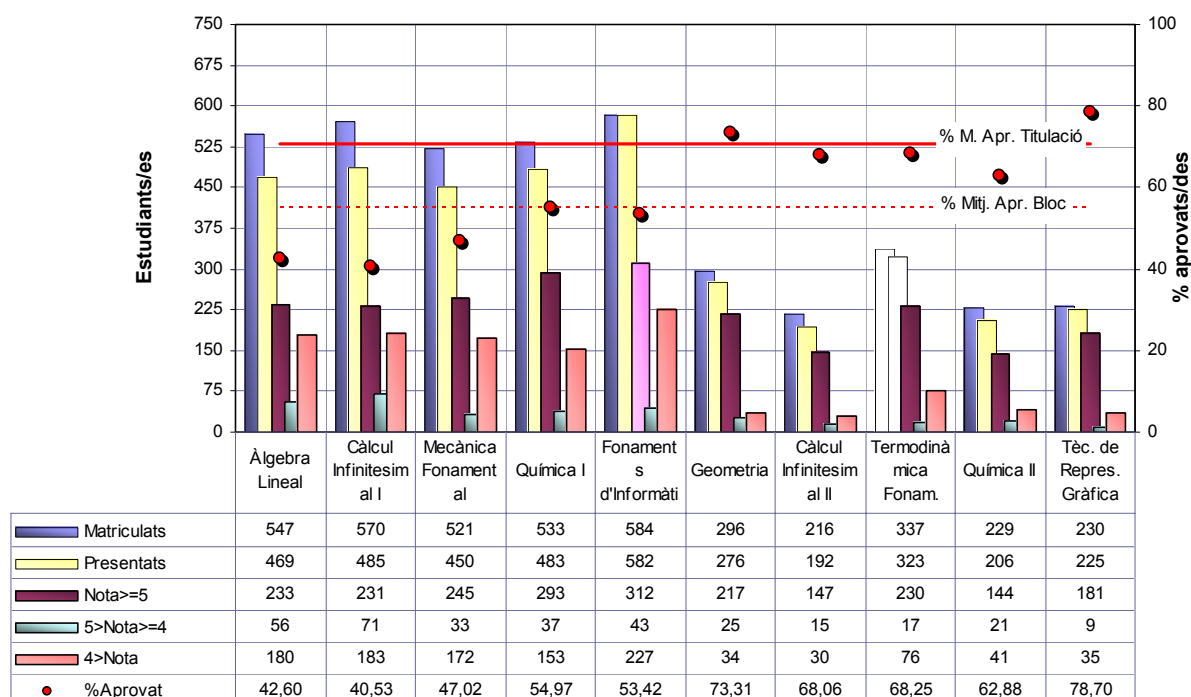


Ingrés 2005-2006 – suma dels dos quadrimestres

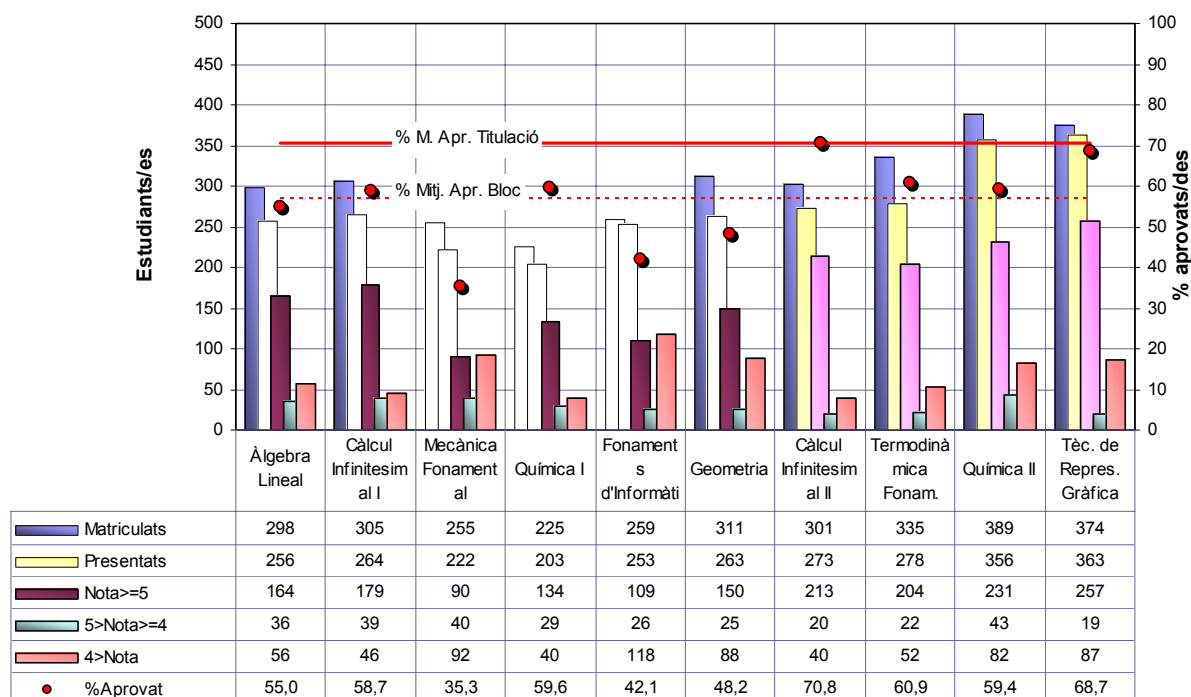


3.3 Resum de resultats de les assignatures

3.3.1 1r Curs Quadrimestre de TARDOR

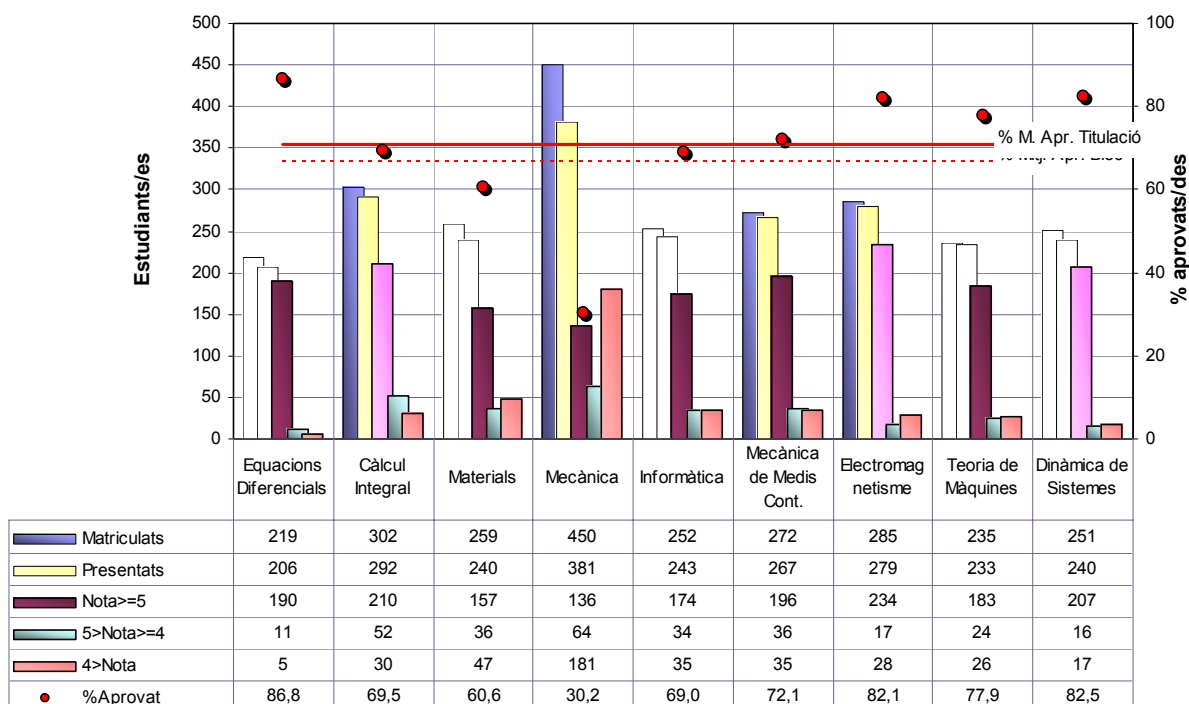


3.3.2 1r Curs Quadrimestre de PRIMAVERA

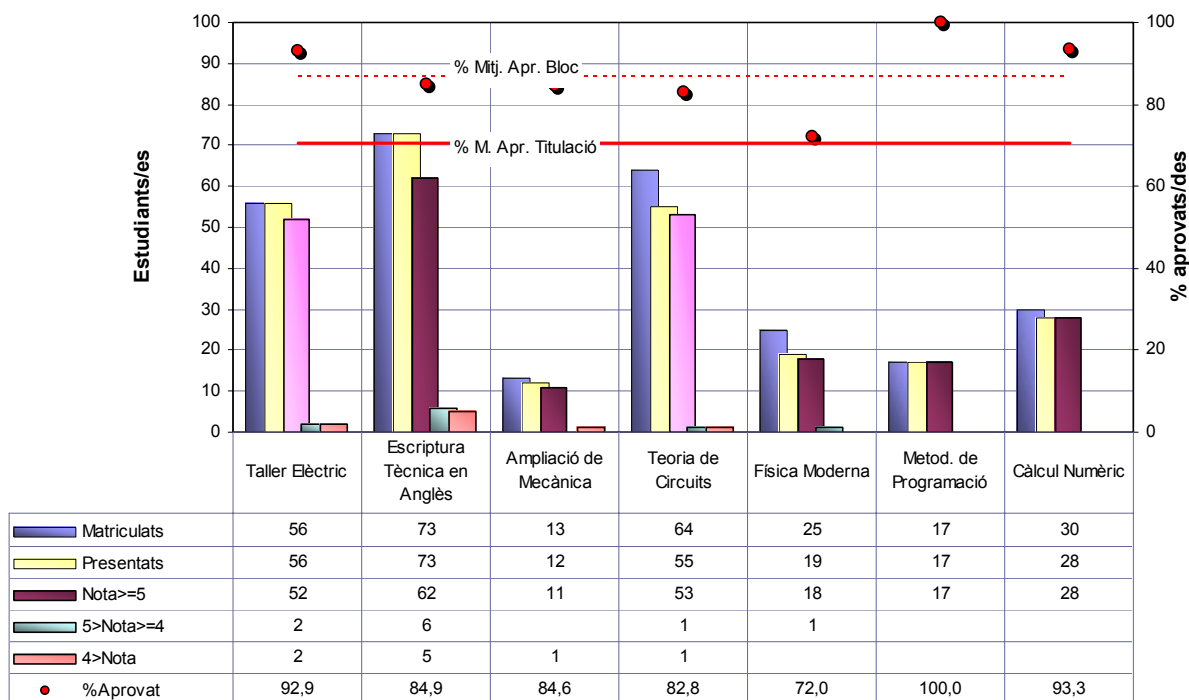


3.3.4 2n Curs Quadrimestre de PRIMAVERA

Assignatures Obligatòries

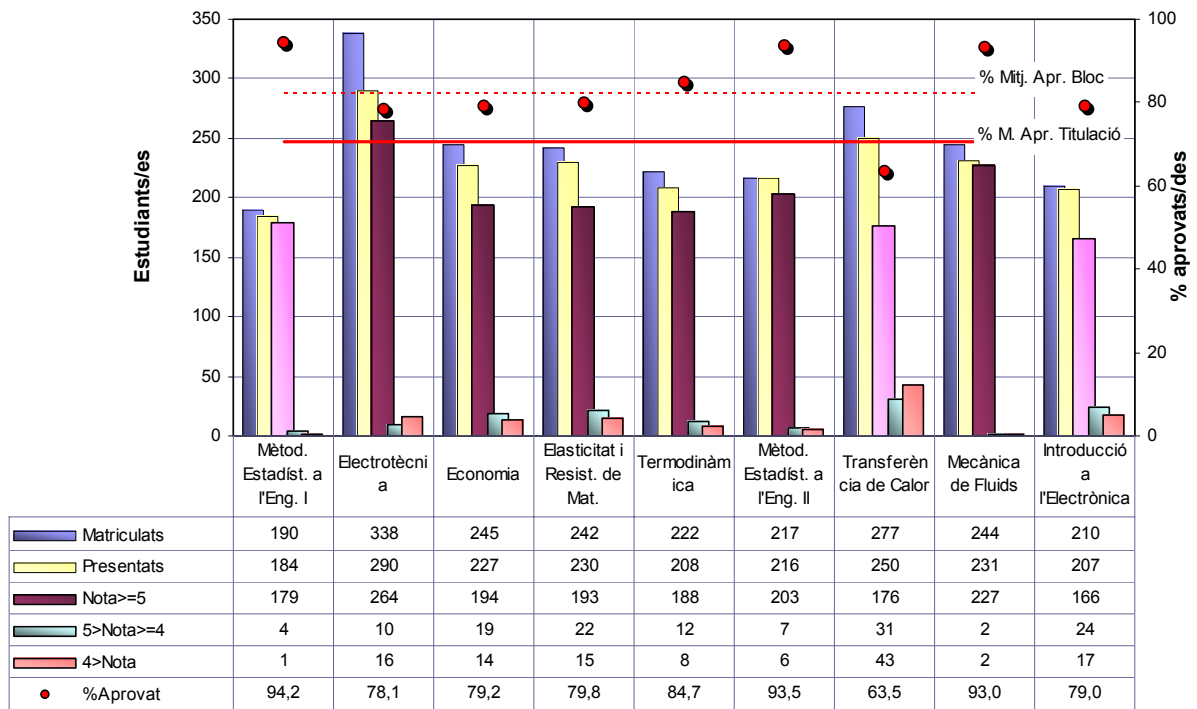


Assignatures Optatives

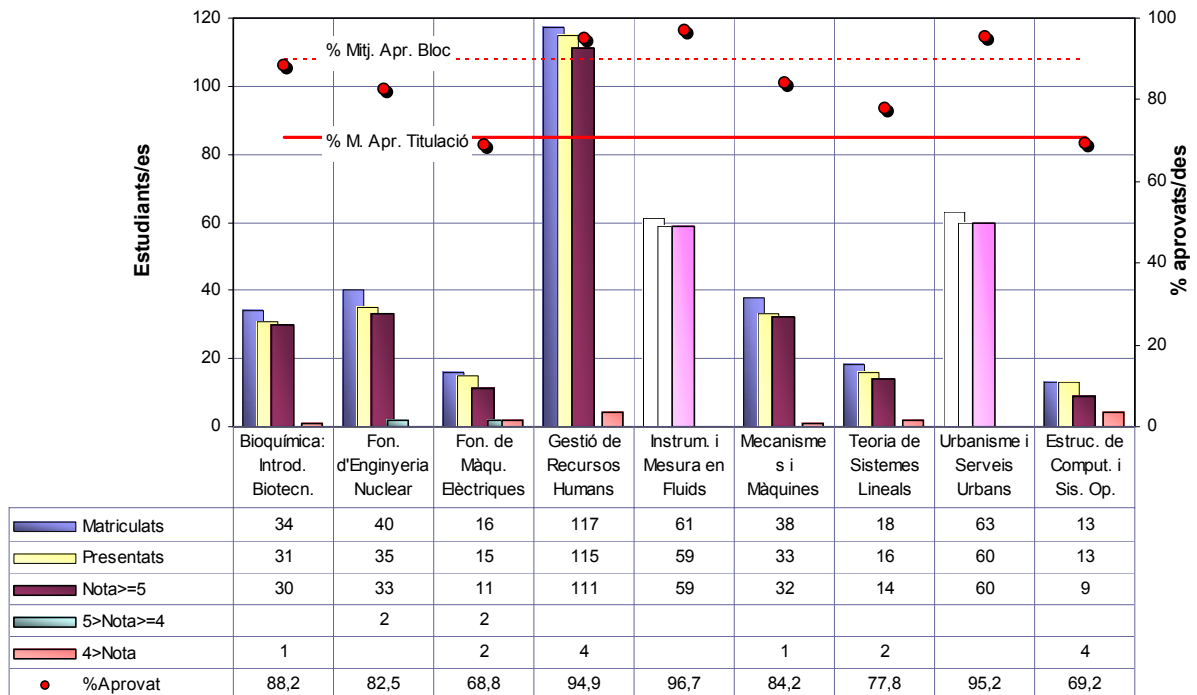


3.3.5 3r Curs Quadrimestre de TARDOR

Assignatures Obligatòries

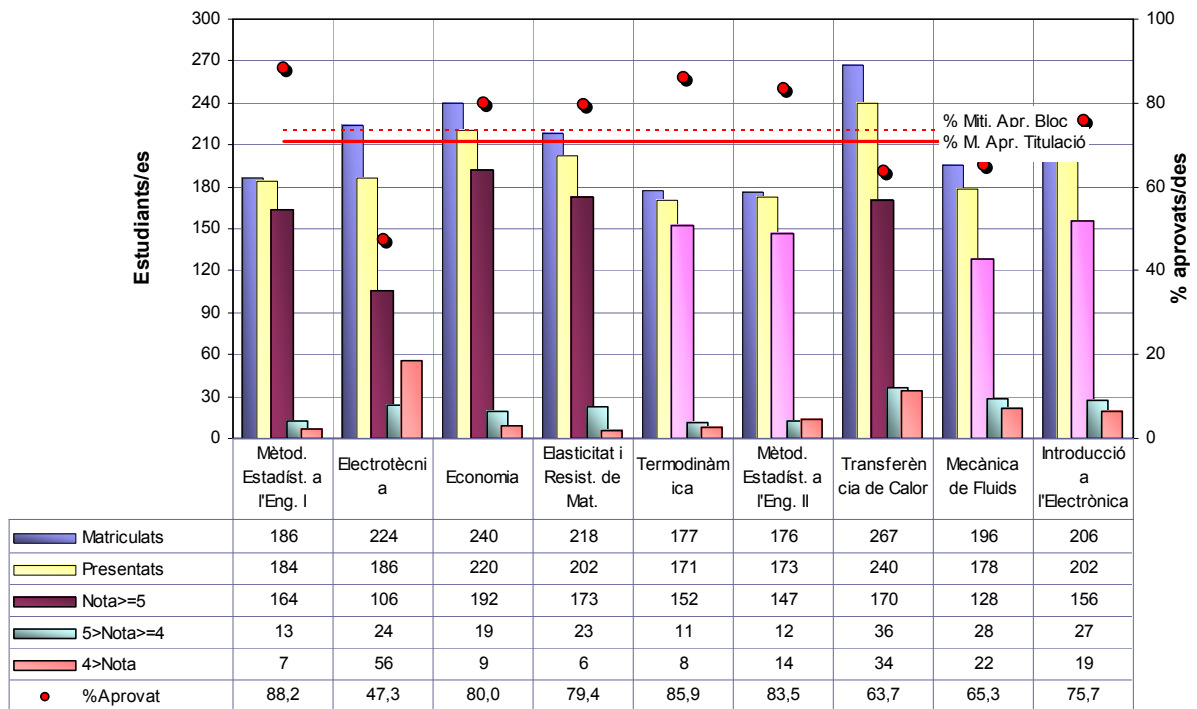


Assignatures Optatives

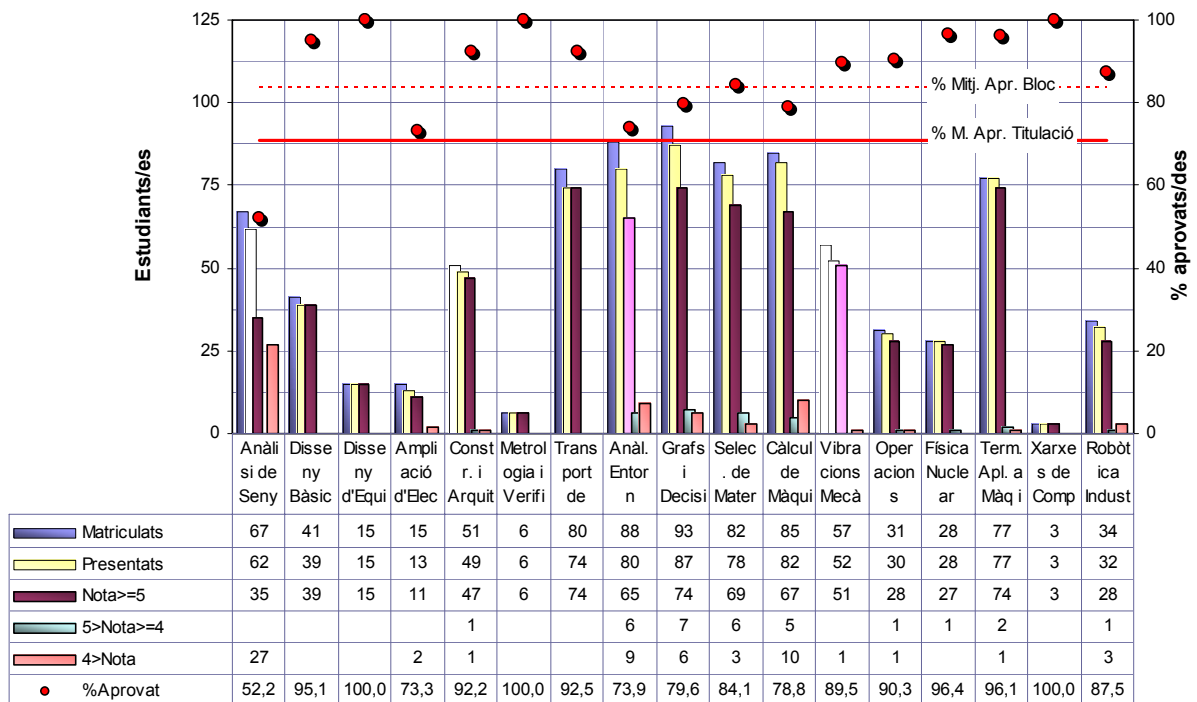


3.3.6 3r Curs Quadrimestre de PRIMAVERA

Assignatures Obligatòries

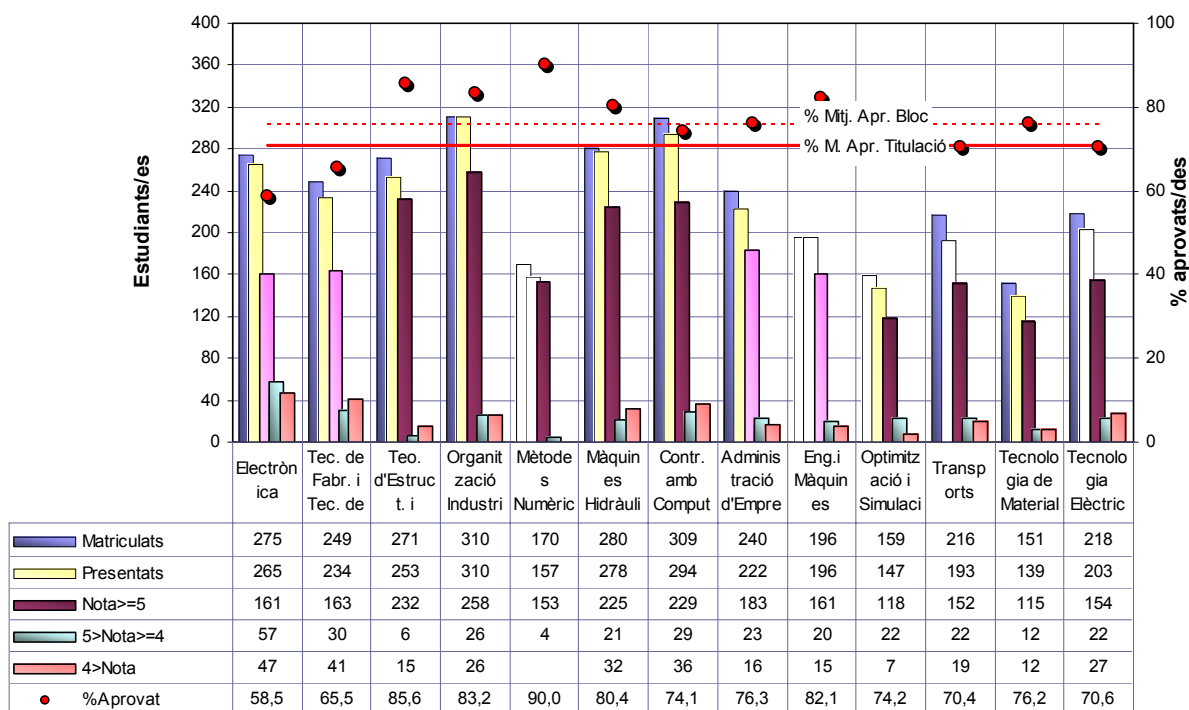


Assignatures Optatives

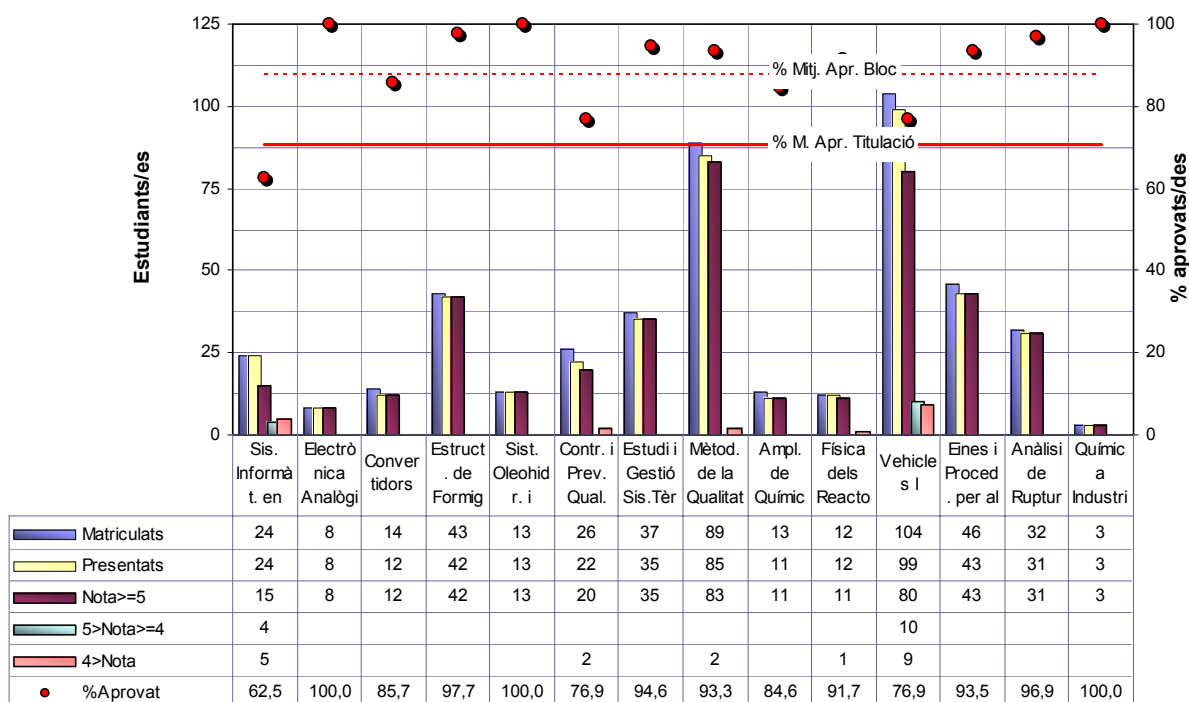


3.3.7 4t Curs Quadrimestre de TARDOR

Assignatures Obligatòries

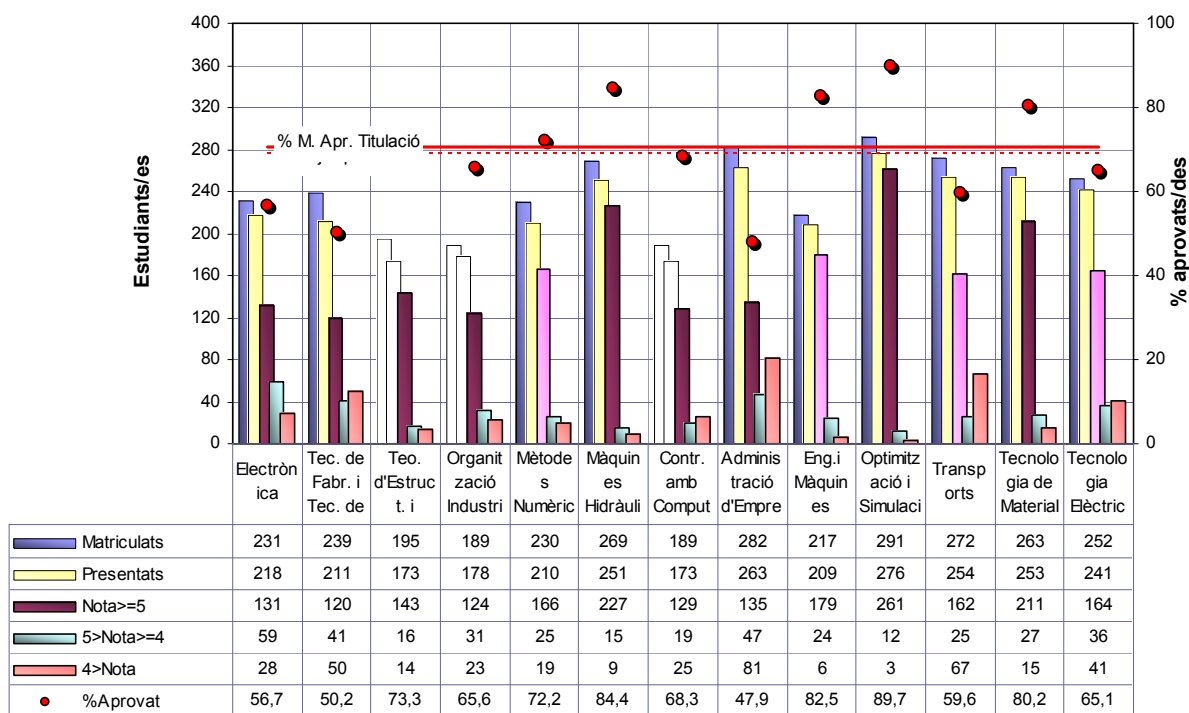


Assignatures Optatives

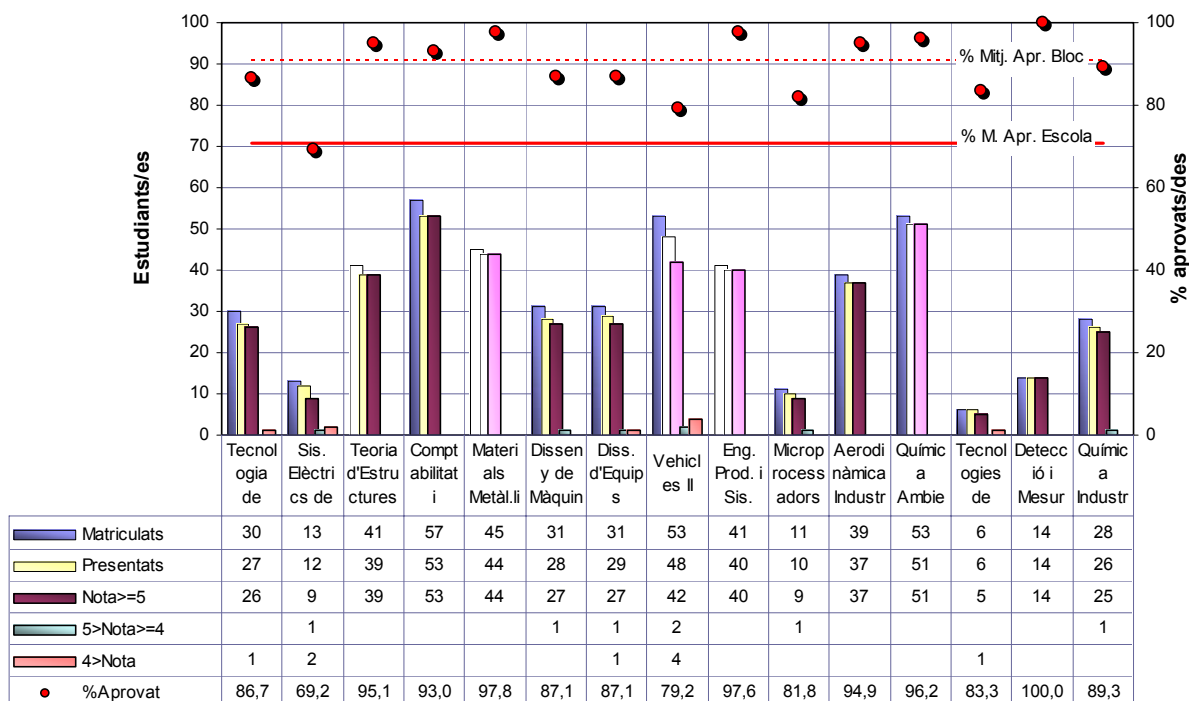


3.3.8 4t Curs Quadrimestre de PRIMAVERA

Assignatures Obligatòries

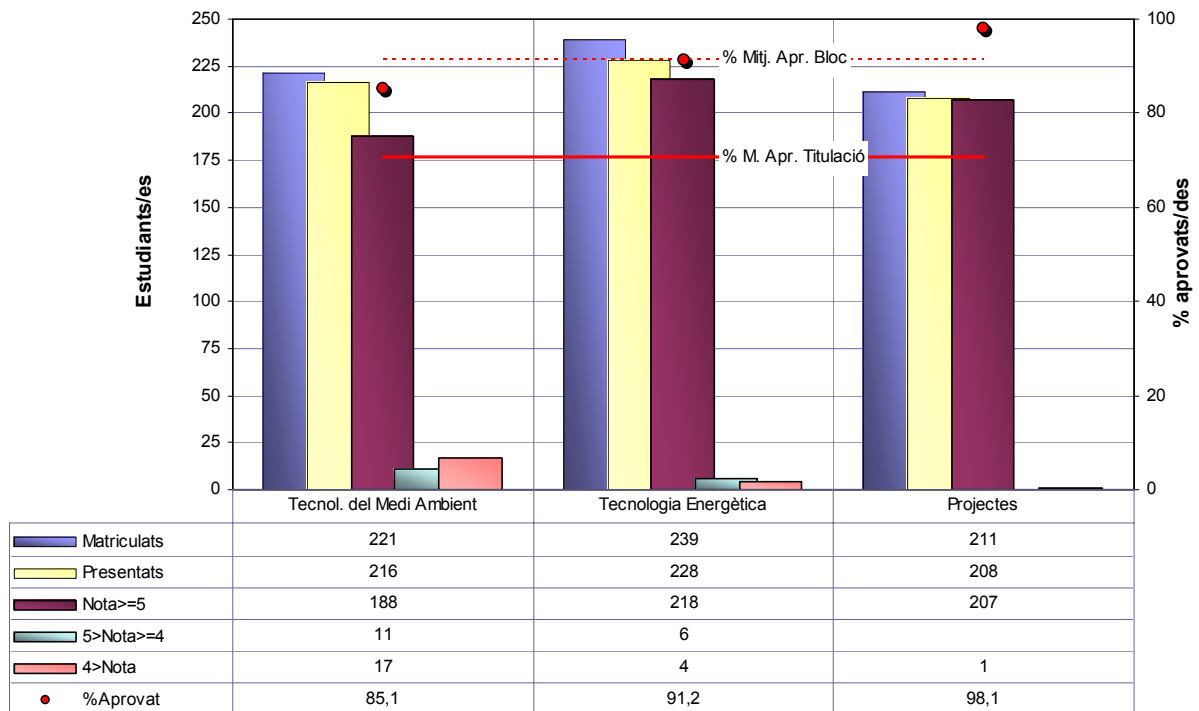


Assignatures Optatives

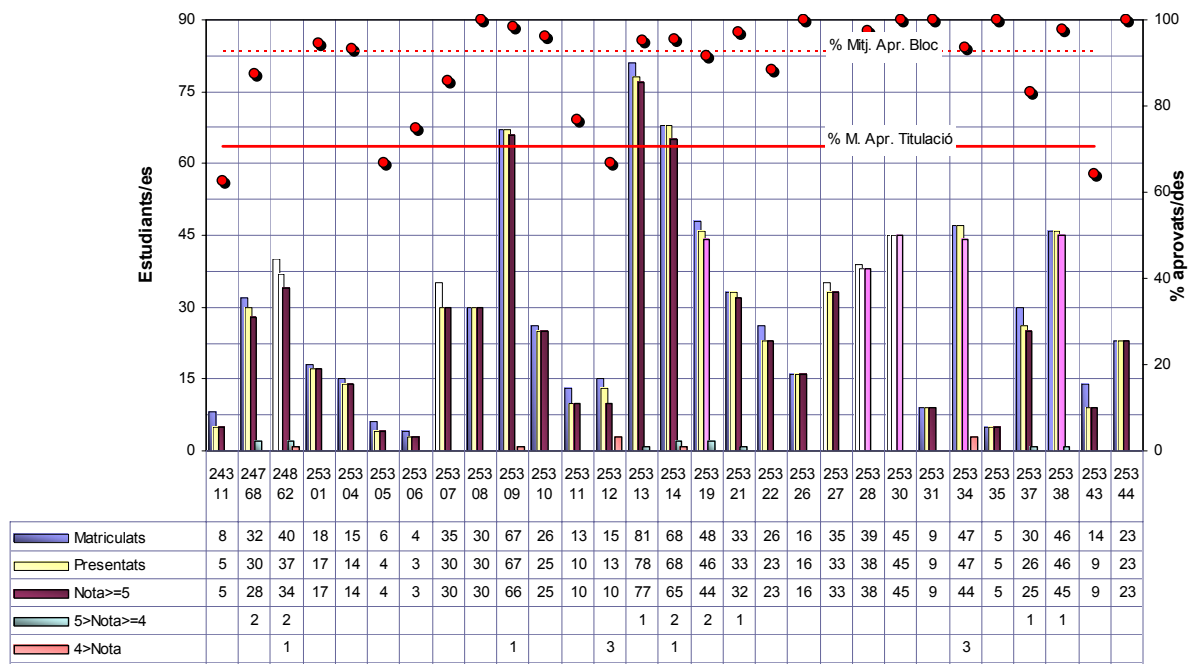


3.3.9 5è Curs Quadrimestre de TARDOR

Assignatures Obligatòries

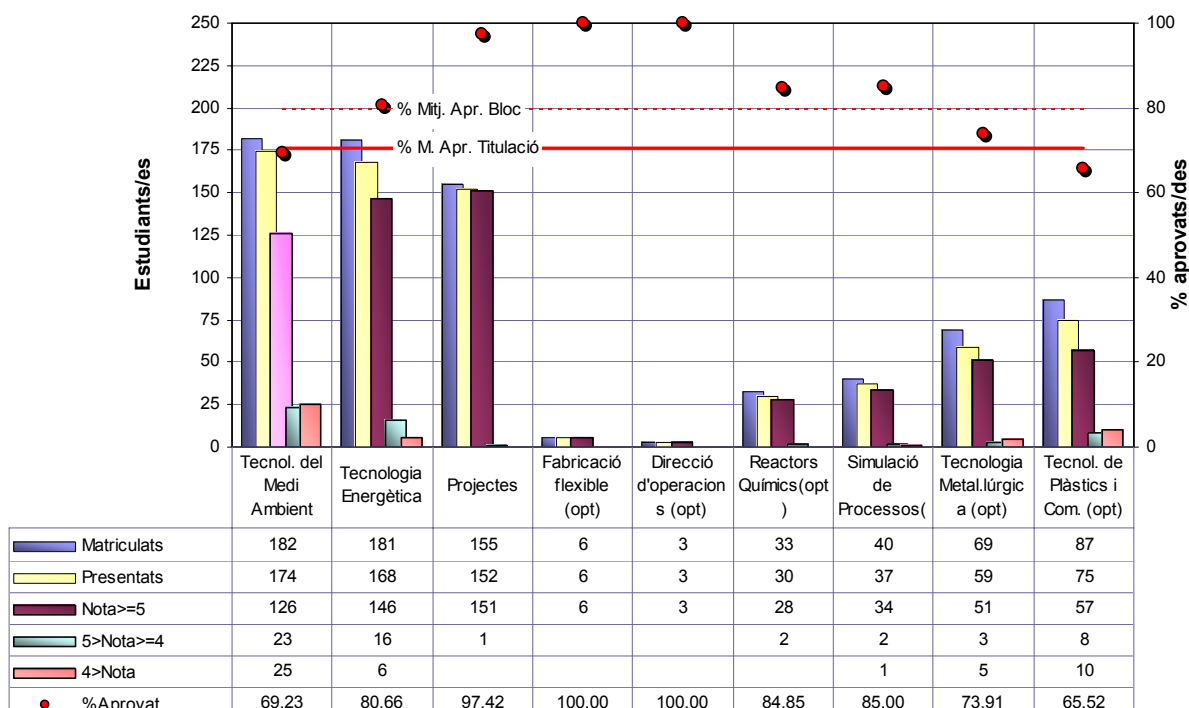


Assignatures Optatives

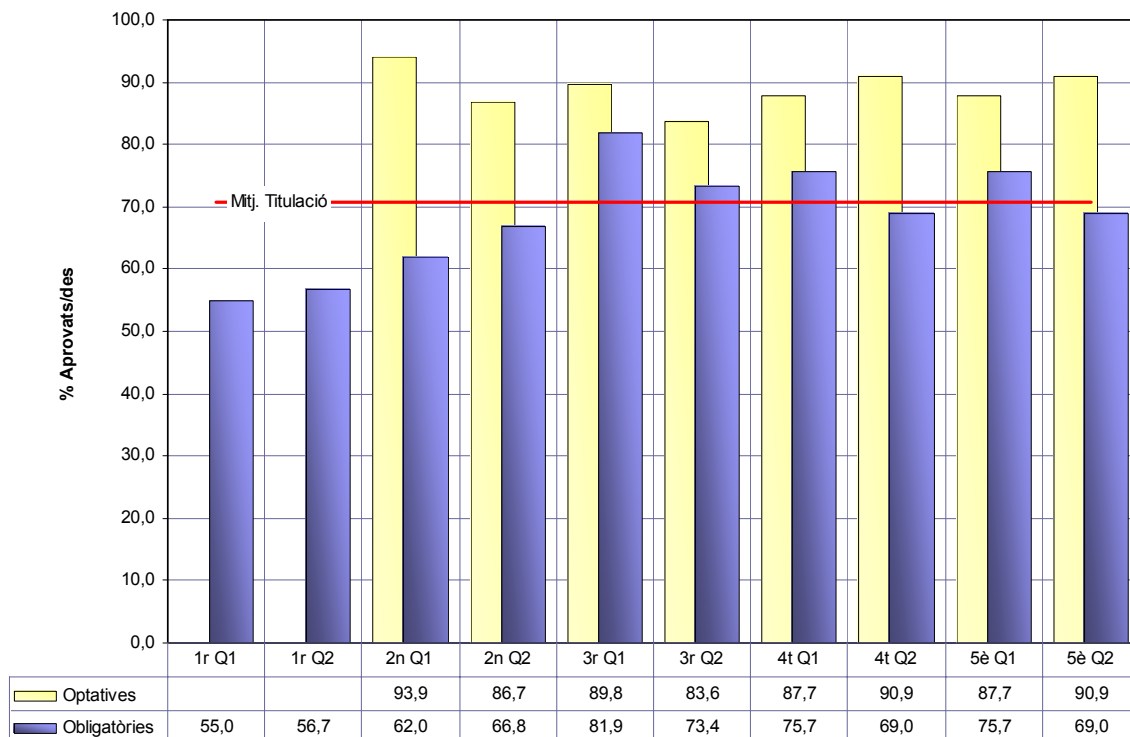


3.3.10 5è Curs Quadrimestre de PRIMAVERA

Assignatures Obligatòries

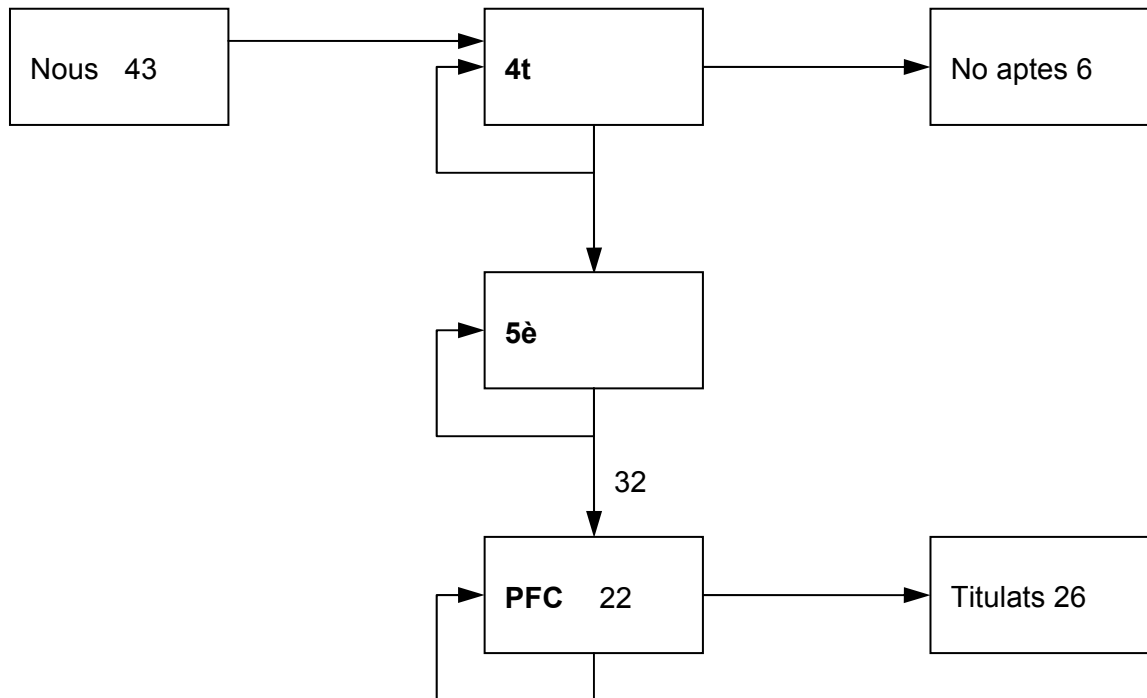


3.4 Evolució de l'índex d'aprobat al llarg dels quadrimestres



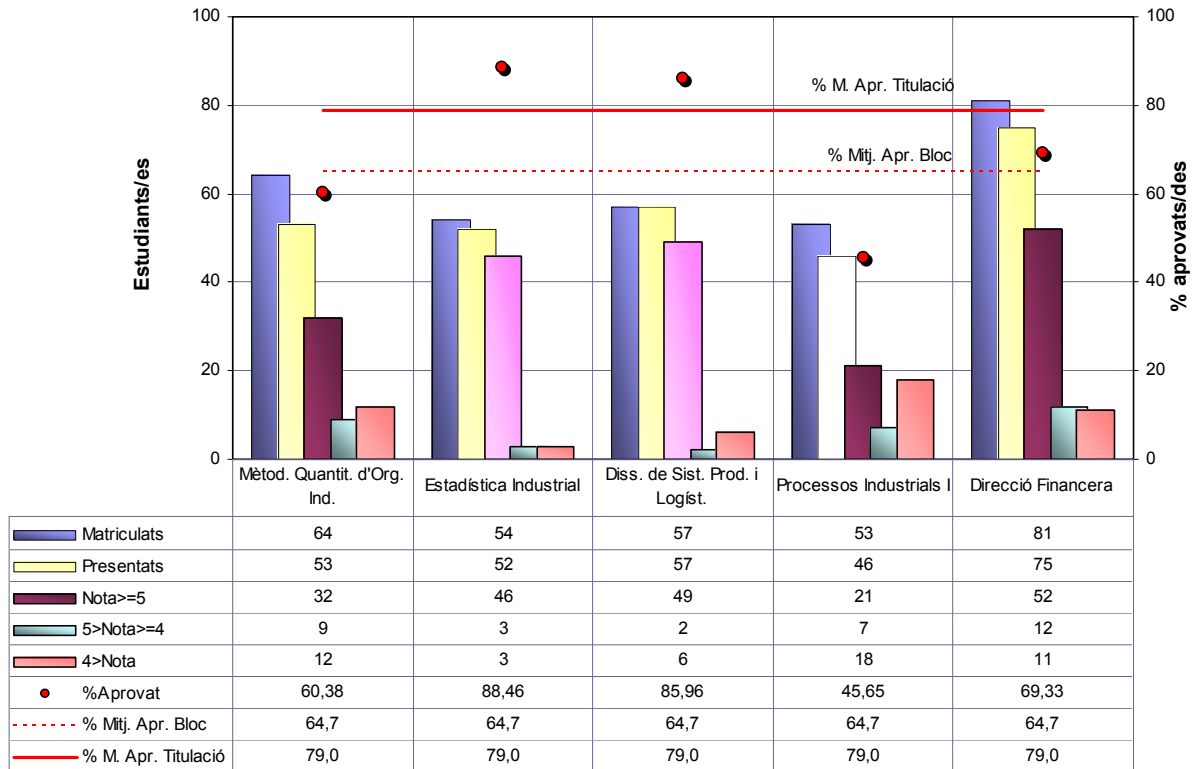
4 ENGINYER EN ORGANITZACIÓ INDUSTRIAL Ref. 2000

4.1 Quadre de situació



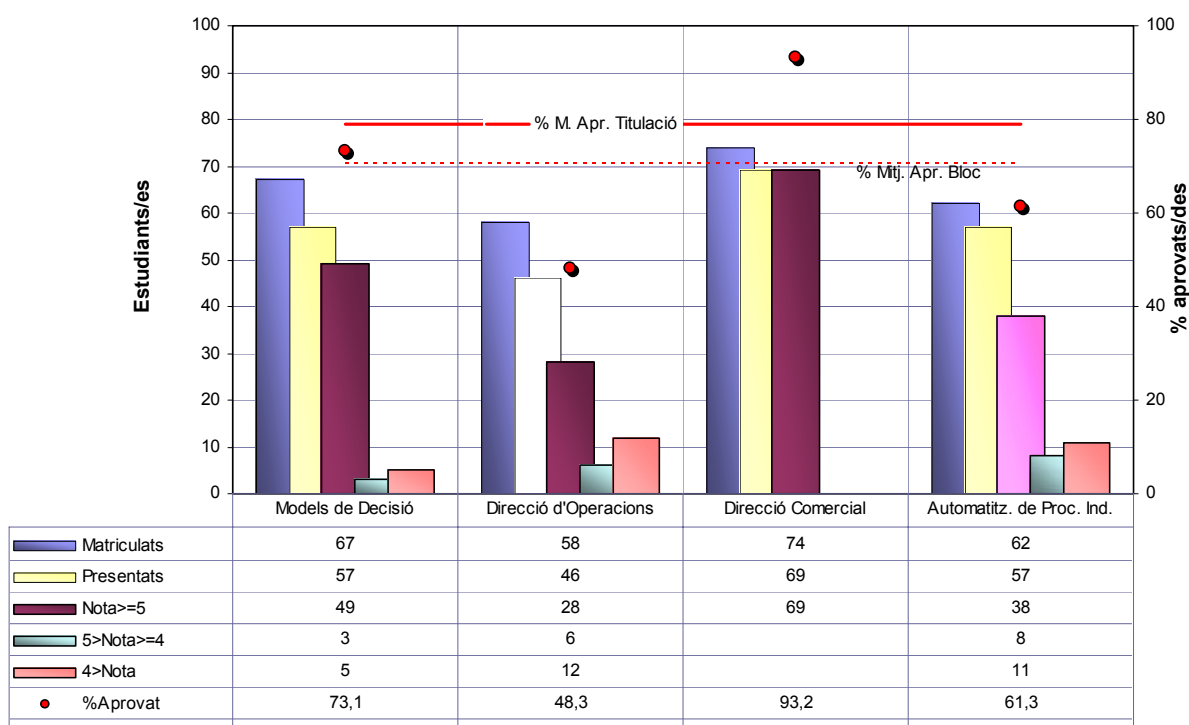
4.2 Resum de resultats de les assignatures

4.2.1 4t Curs Quadrimestre de TARDOR

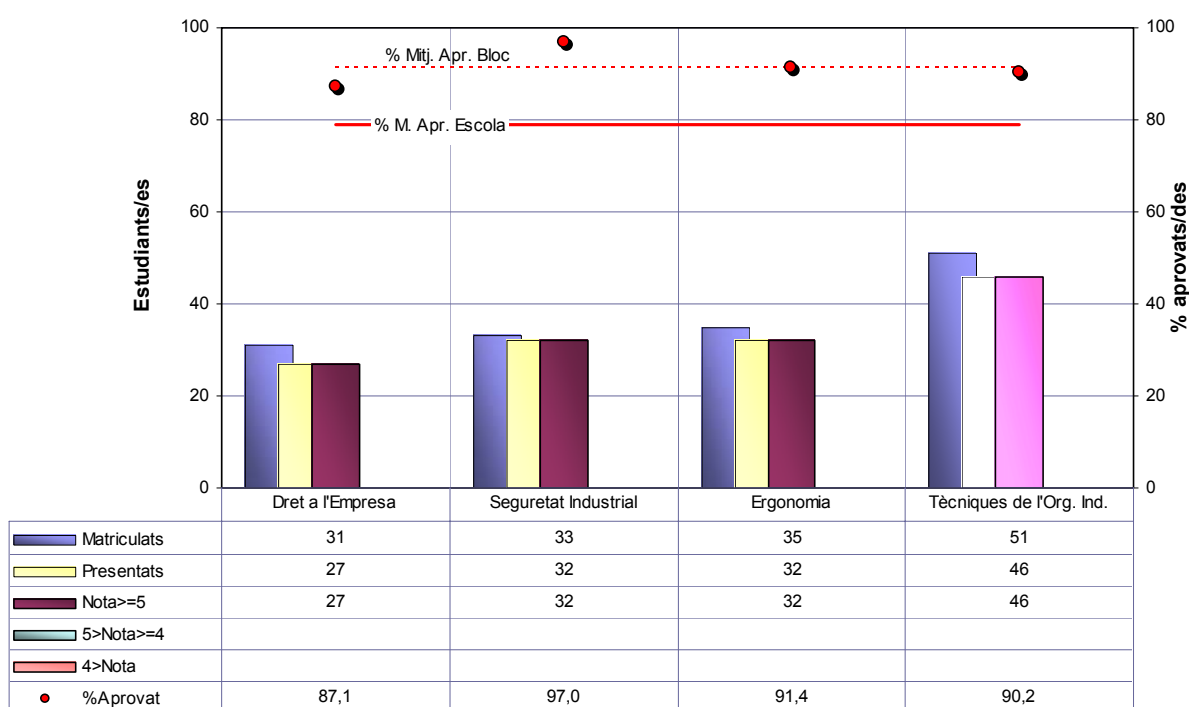


4.2.2 4t Curs Quadrimestre de PRIMAVERA

Assignatures Obligatòries

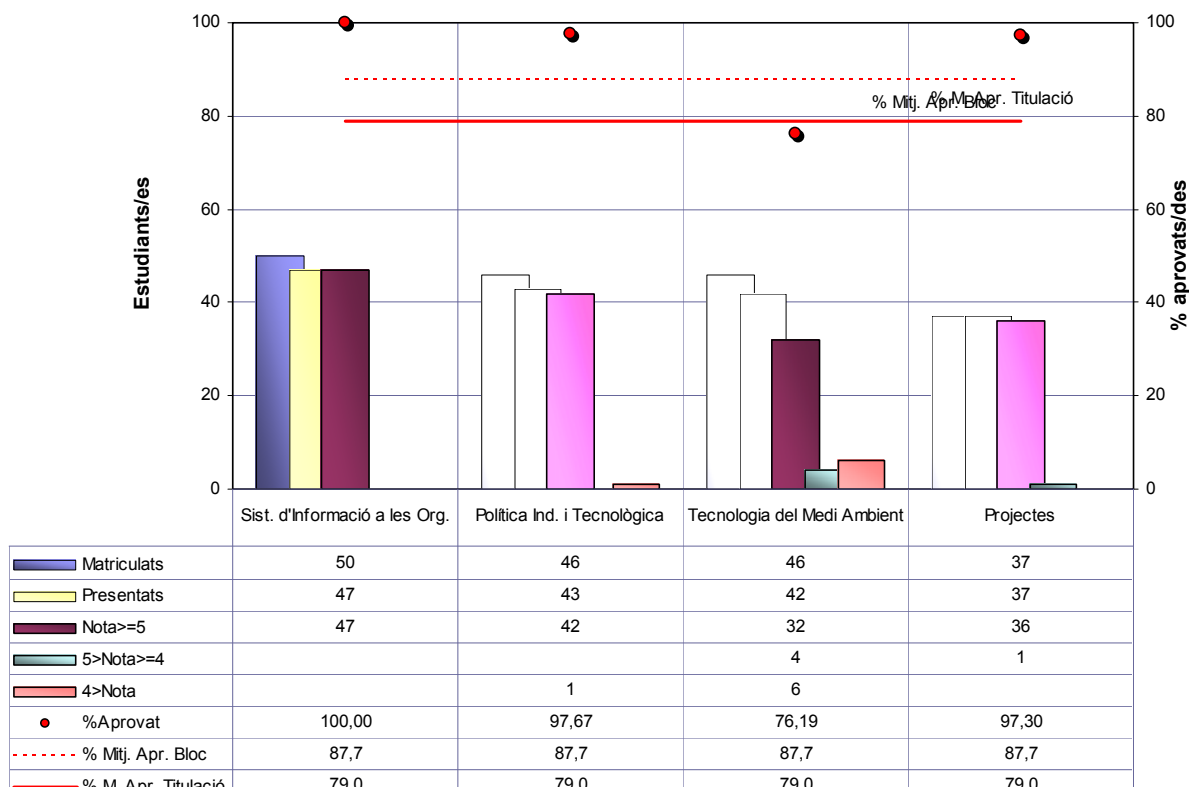


Assignatures Optatives

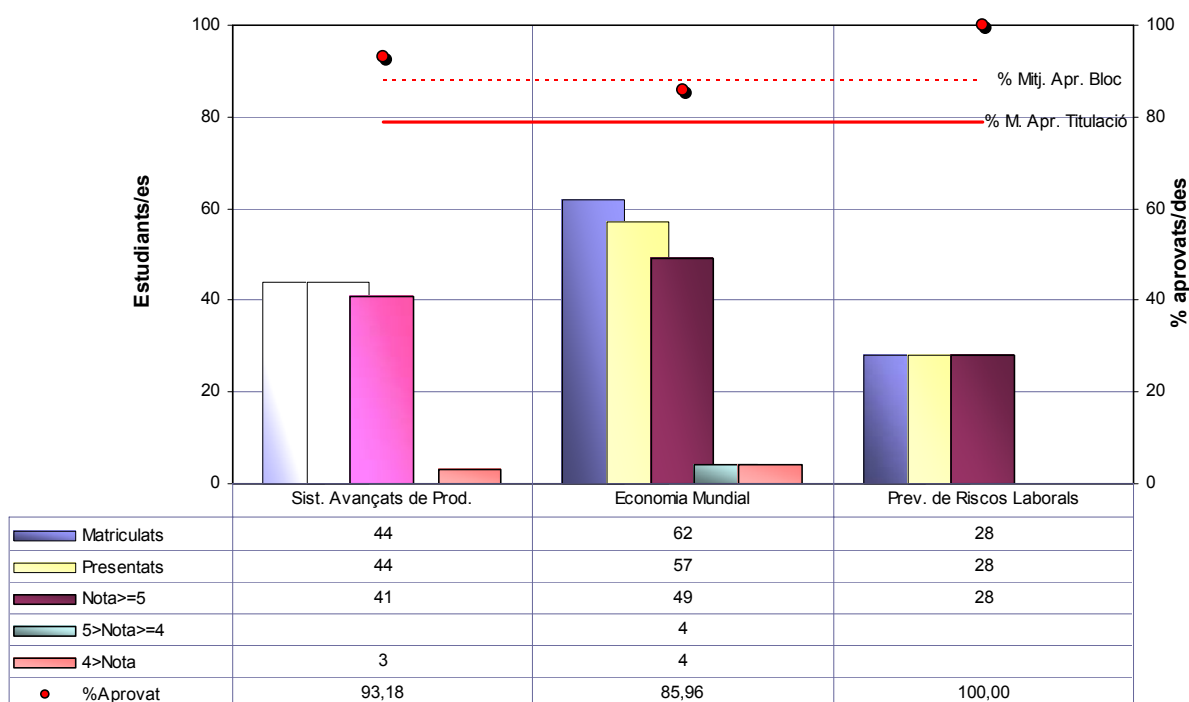


4.2.3 5è Curs Quadrimestre de TARDOR

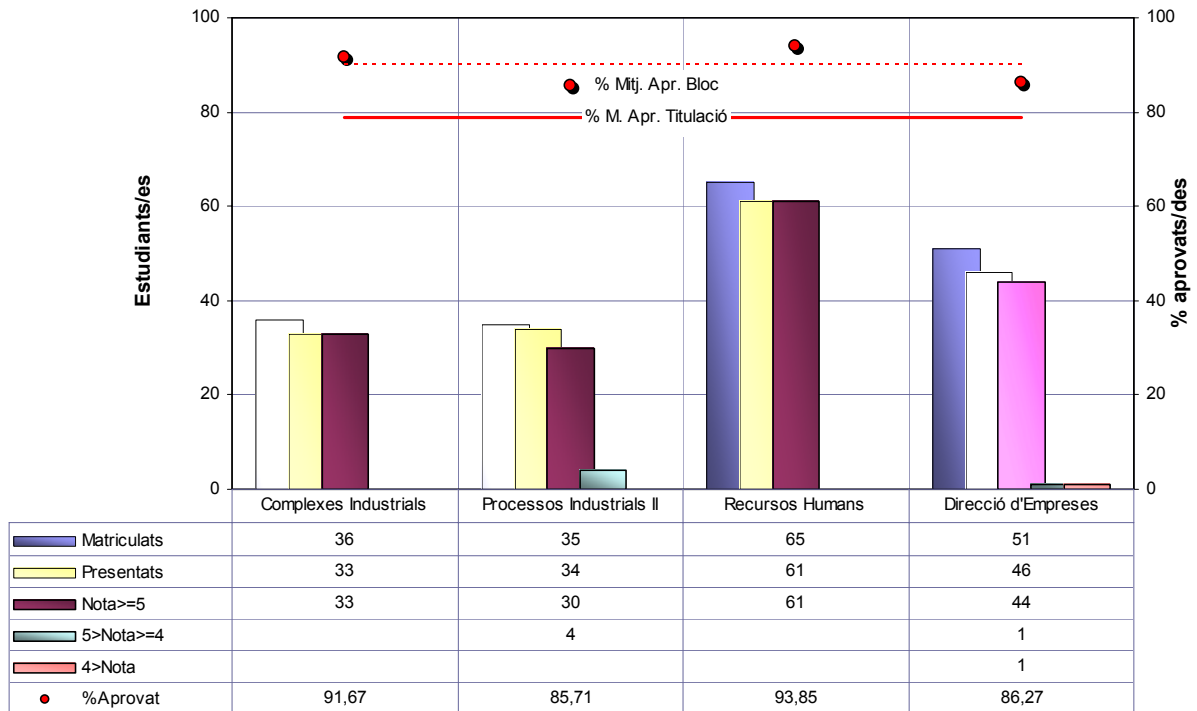
Assignatures Obligatòries



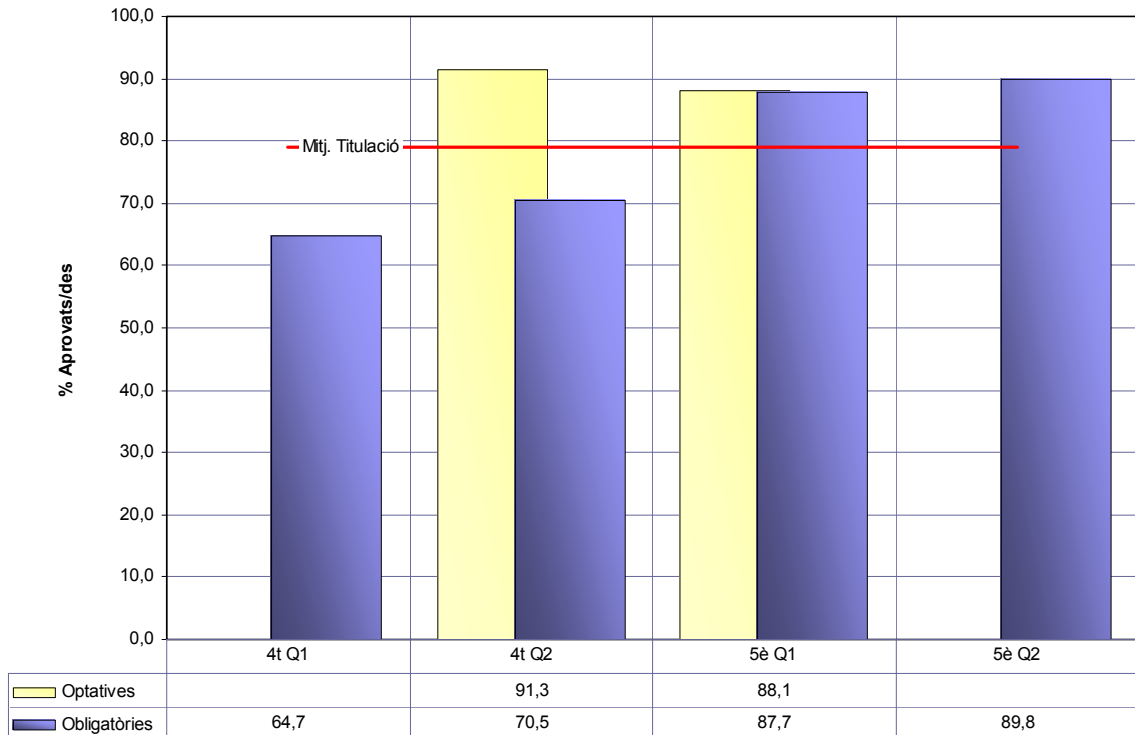
Assignatures Optatives



4.2.4 5è Curs Quadrimestre de PRIMAVERA

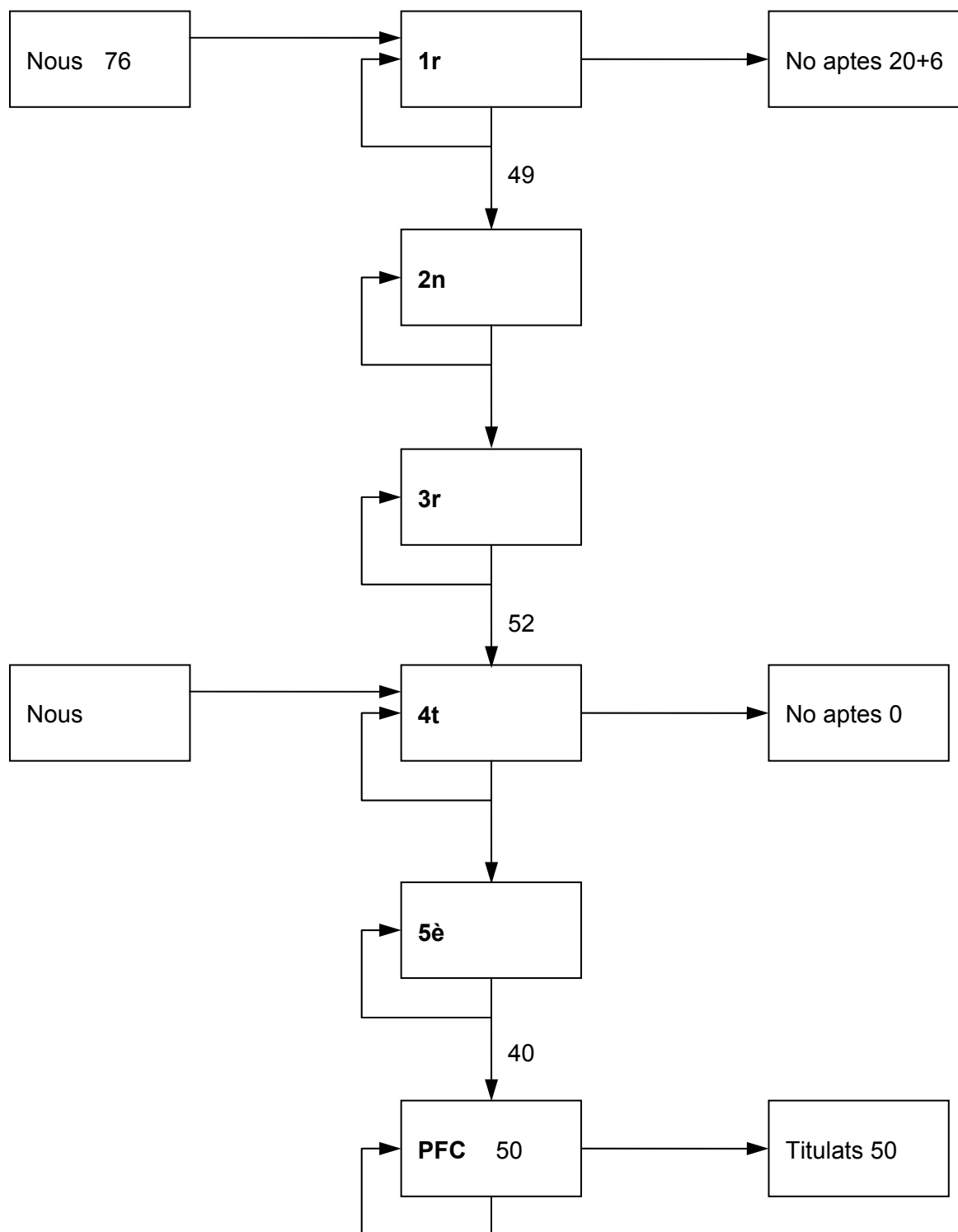


4.3 Evolució de l'índex d'aprovat al llarg dels quadrimestres



5 ENGINYER QUÍMIC - Reforma 2000

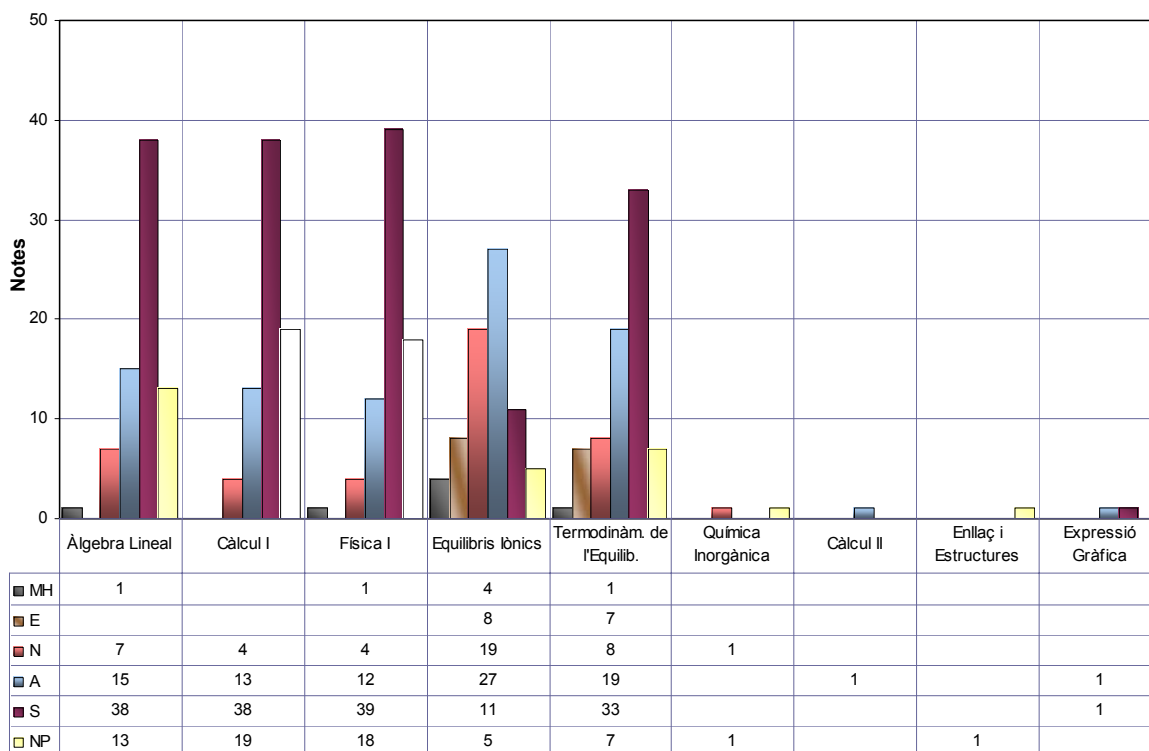
5.1 Quadre de situació



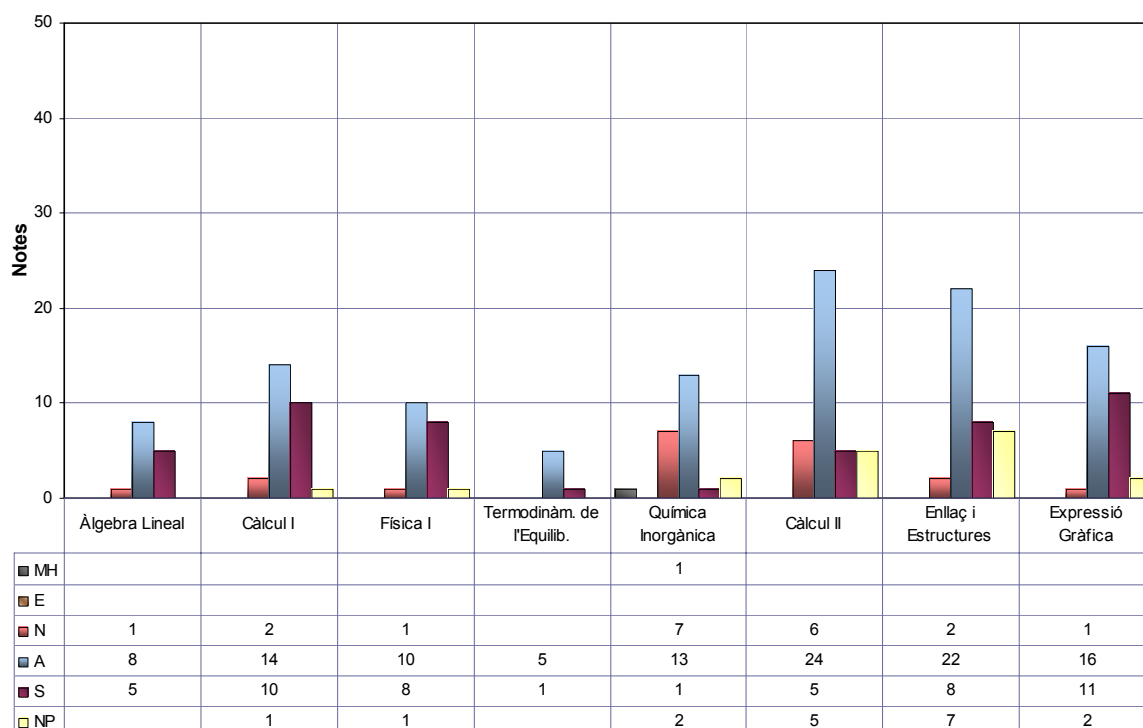
5.2 Fase Selectiva: Resultats segons curs d'ingrés

5.2.1 Quadrimestre de tardor

Ingrés 2006-2007

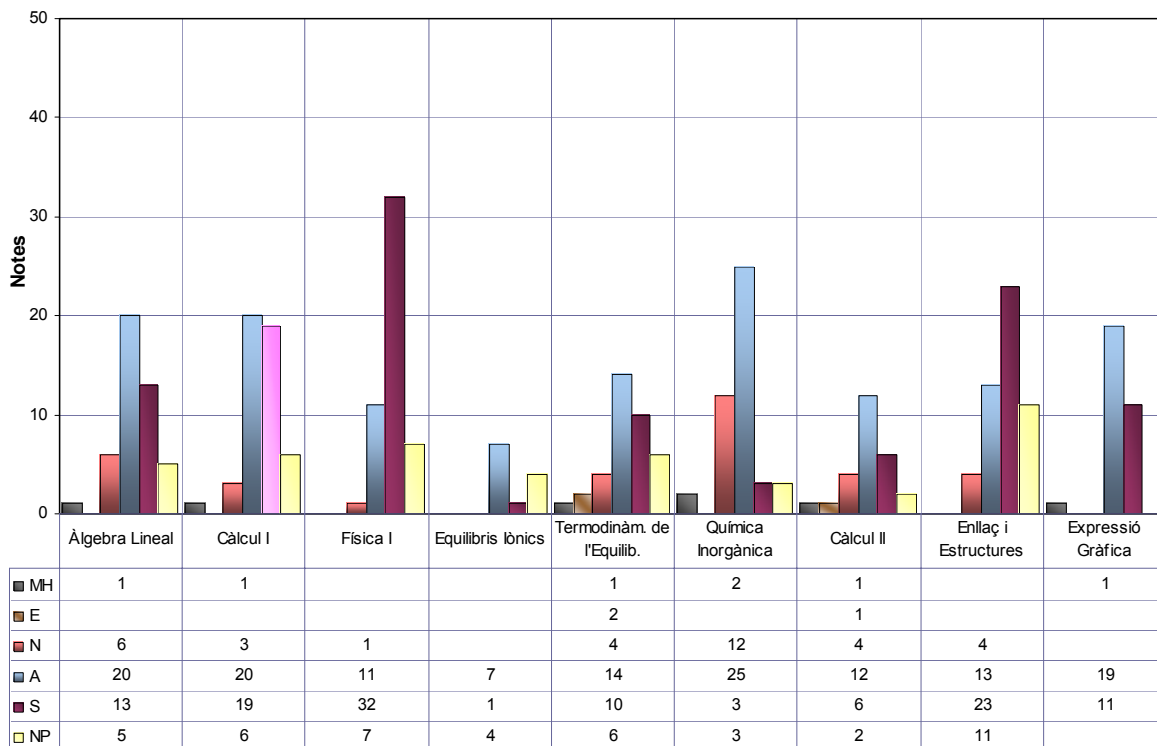


Ingrés 2005-2006

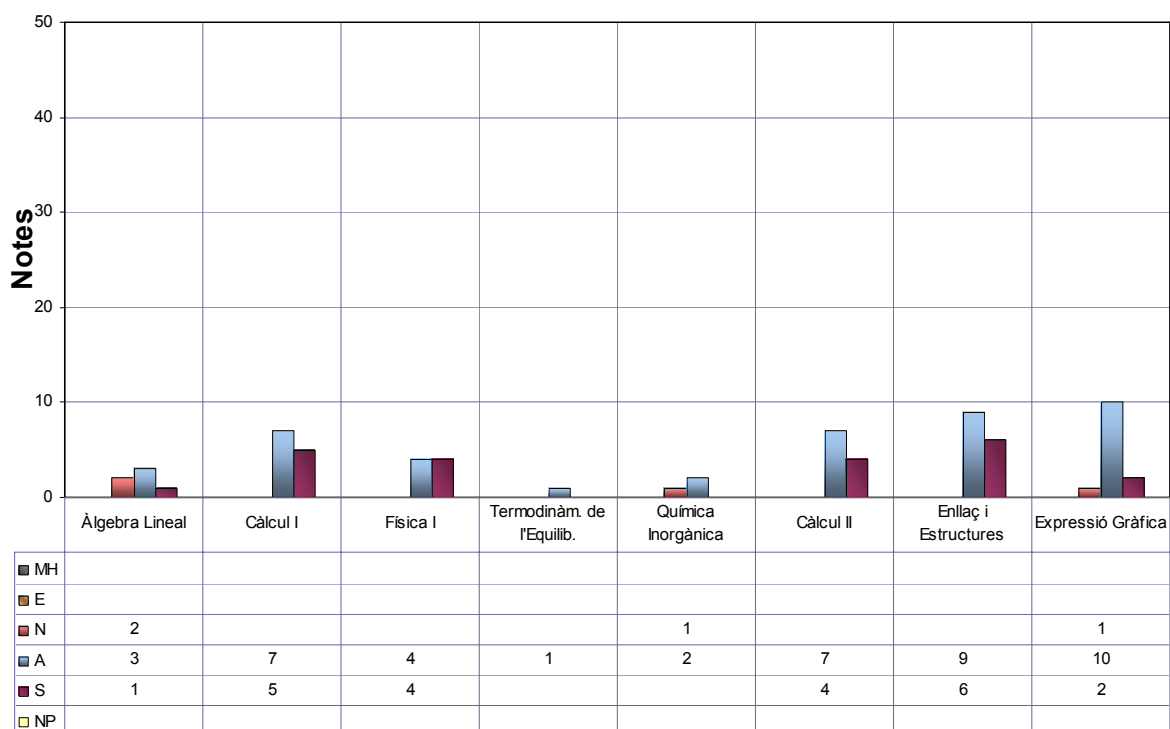


5.2.2 Quadrimestre de primavera

Ingrés 2006-2007

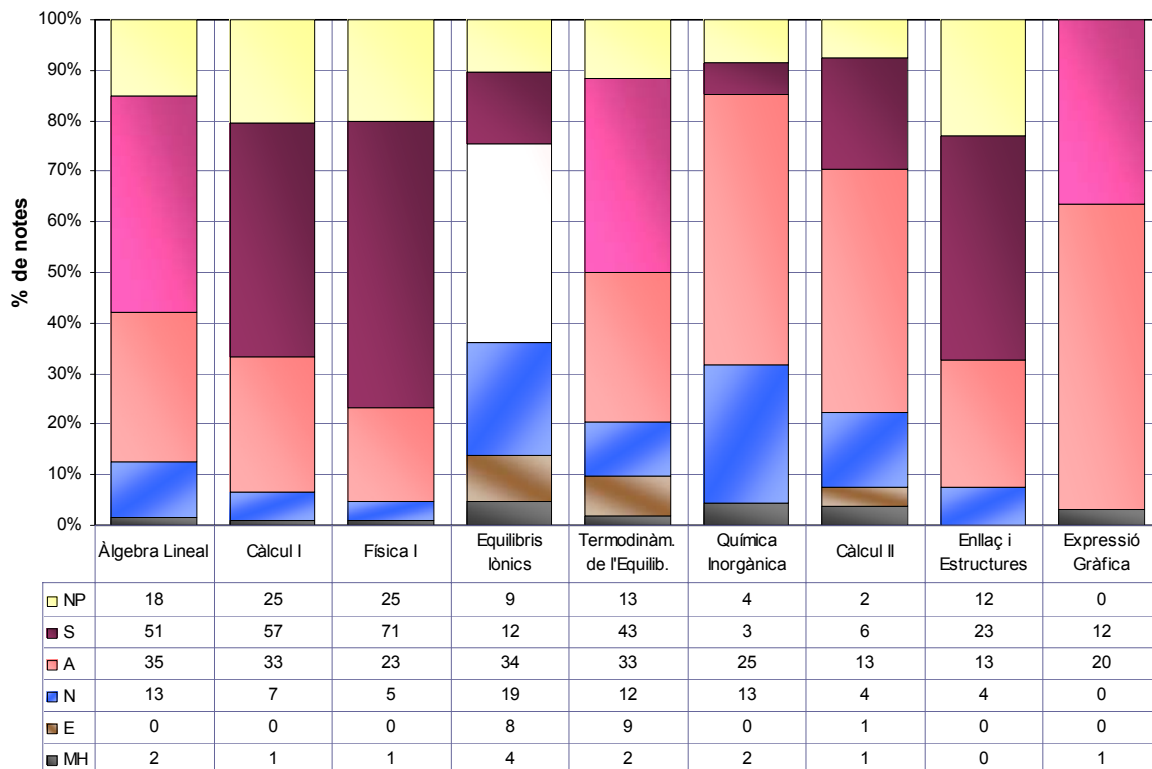


Ingrés 2005-2006

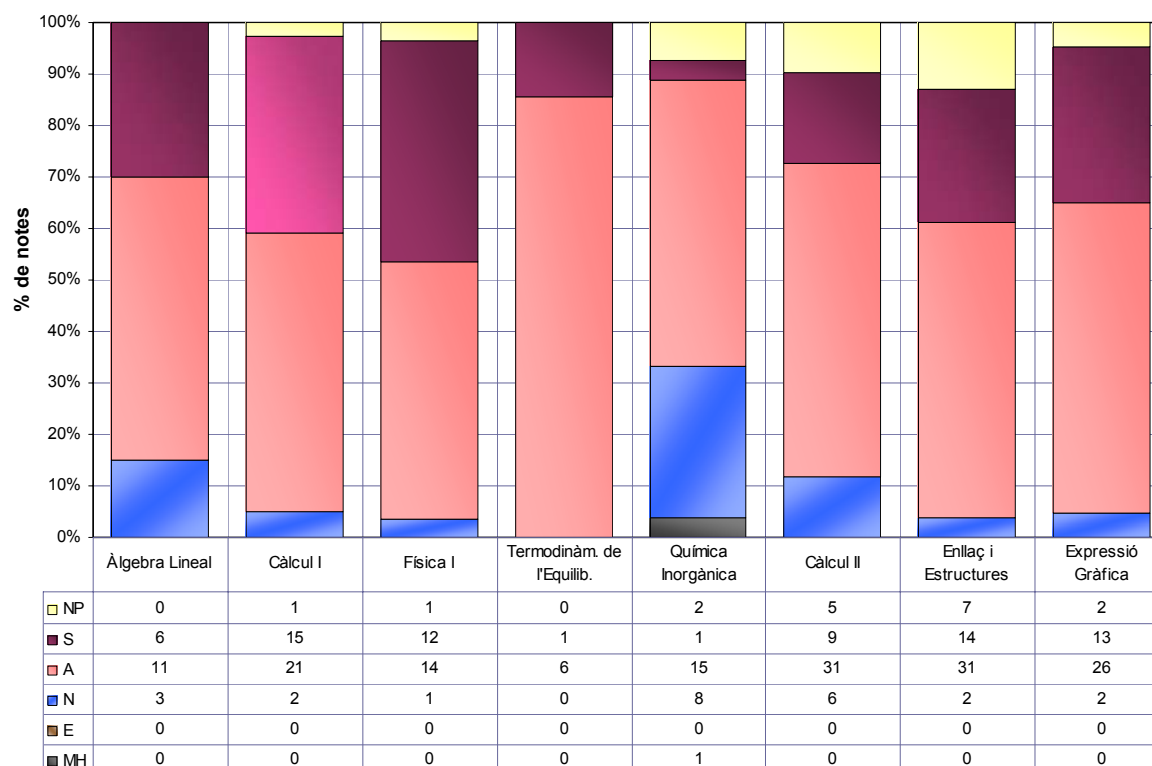


5.2.3 Comparativa resultats de les assignatures

Ingrés 2006-2007

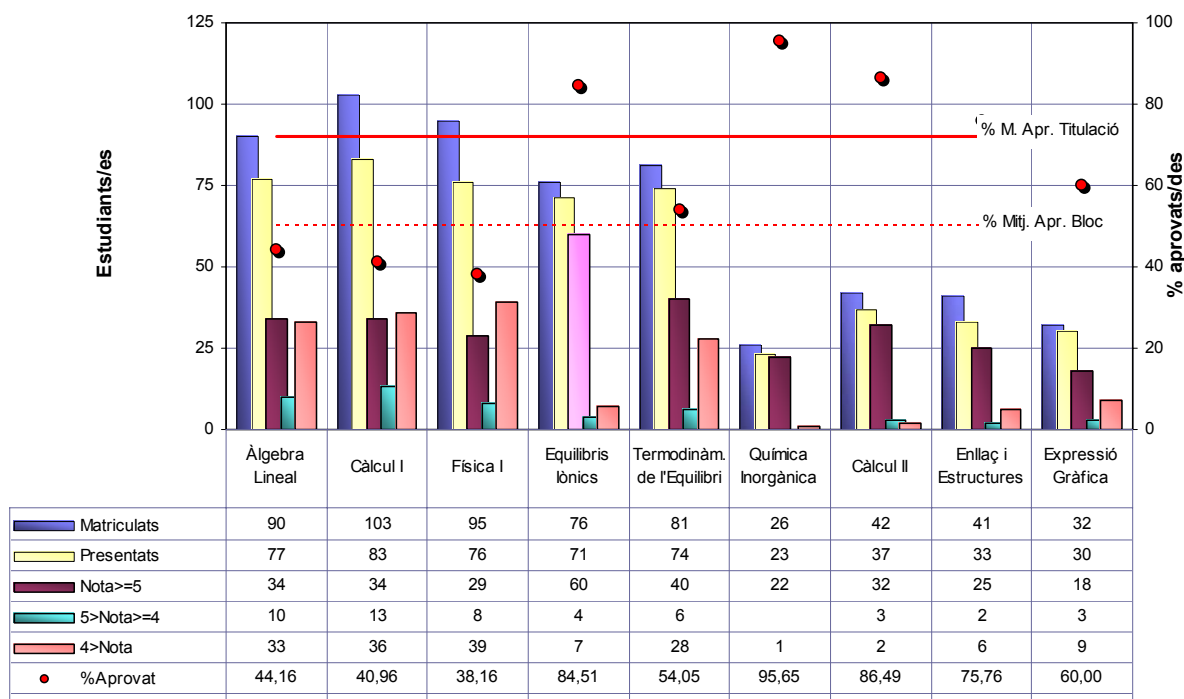


Ingrés 2005-2006

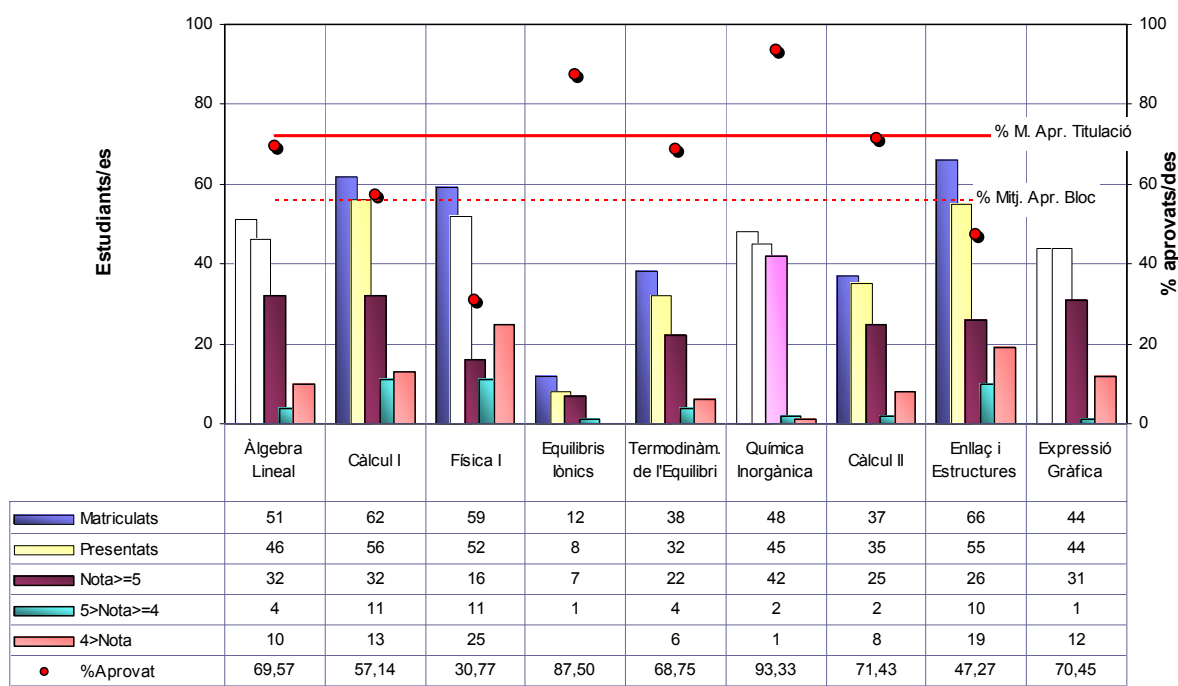


5.3 Resum de resultats de les assignatures

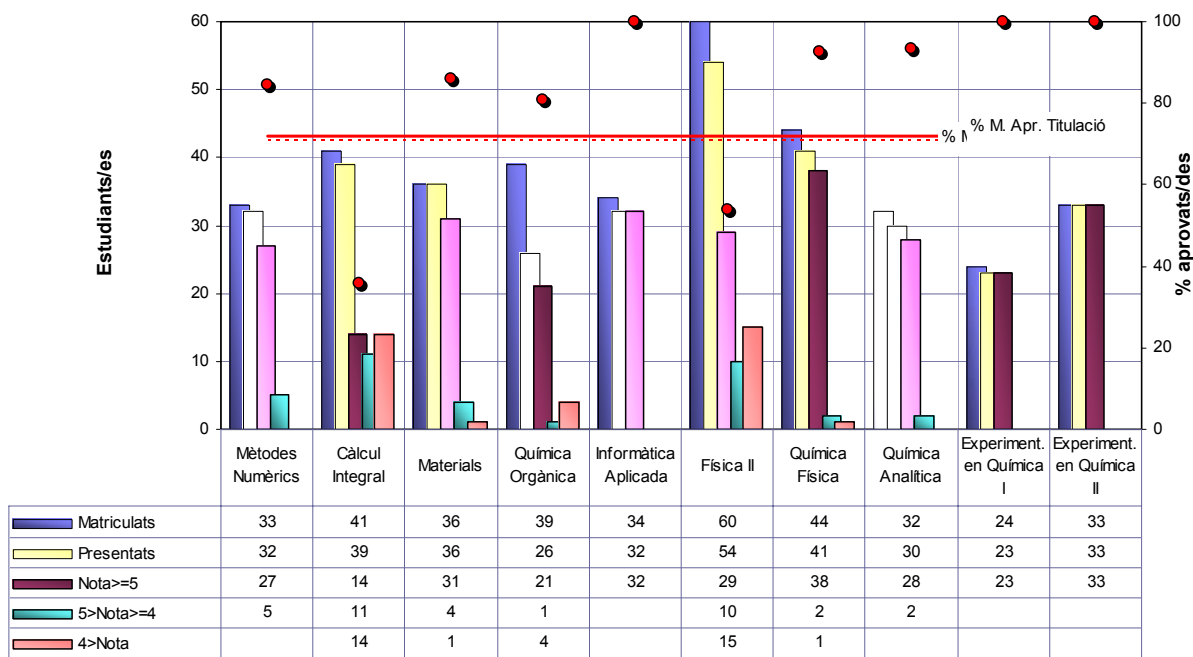
5.3.1 1r Curs Quadrimestre de TARDOR



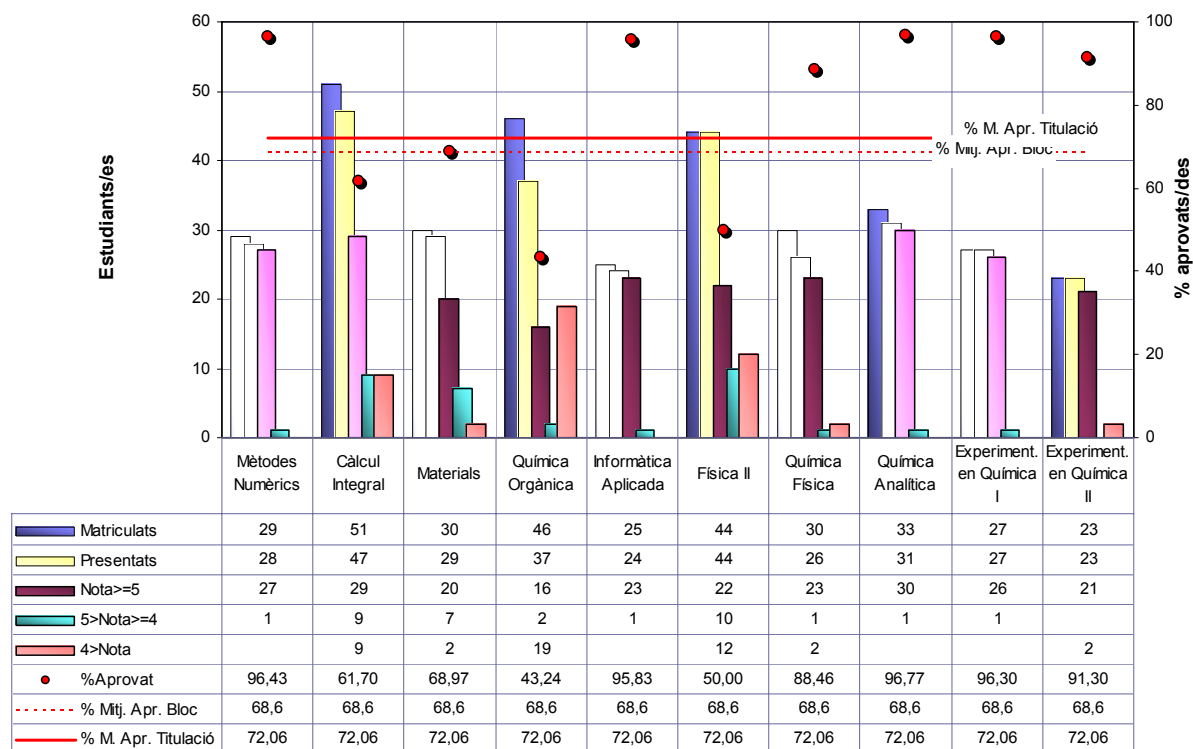
5.3.2 1r Curs Quadrimestre de PRIMAVERA



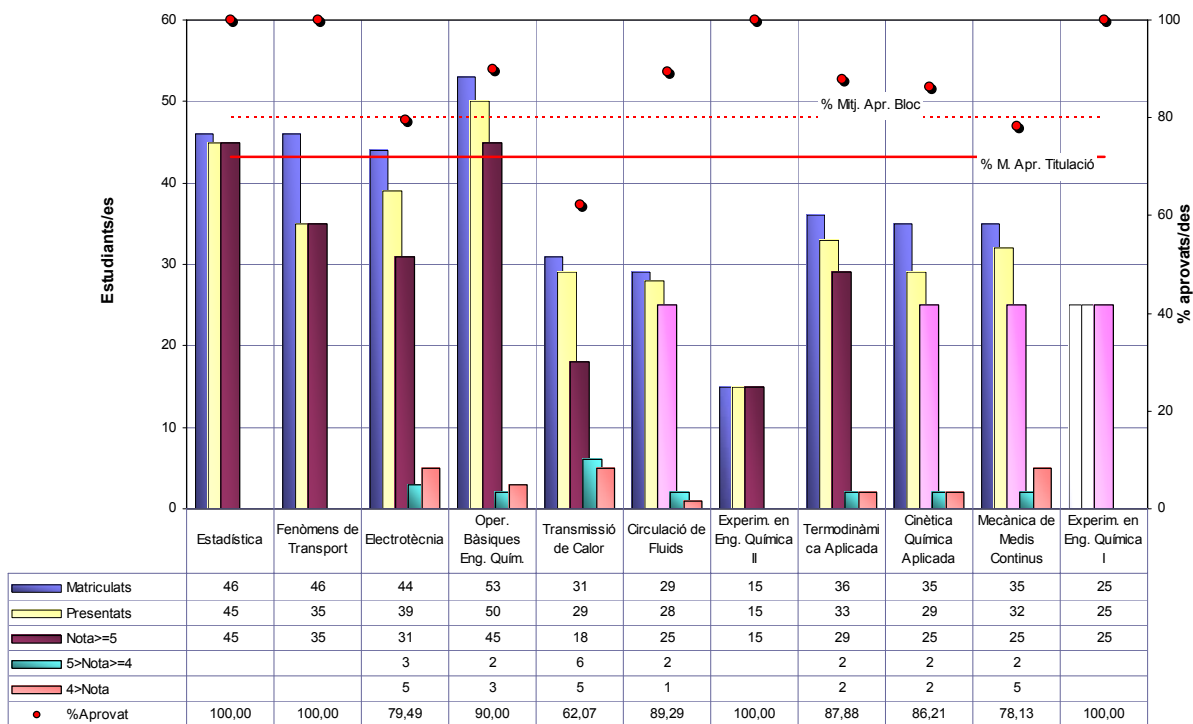
5.3.3 2n Curs Quadrimestre de TARDOR



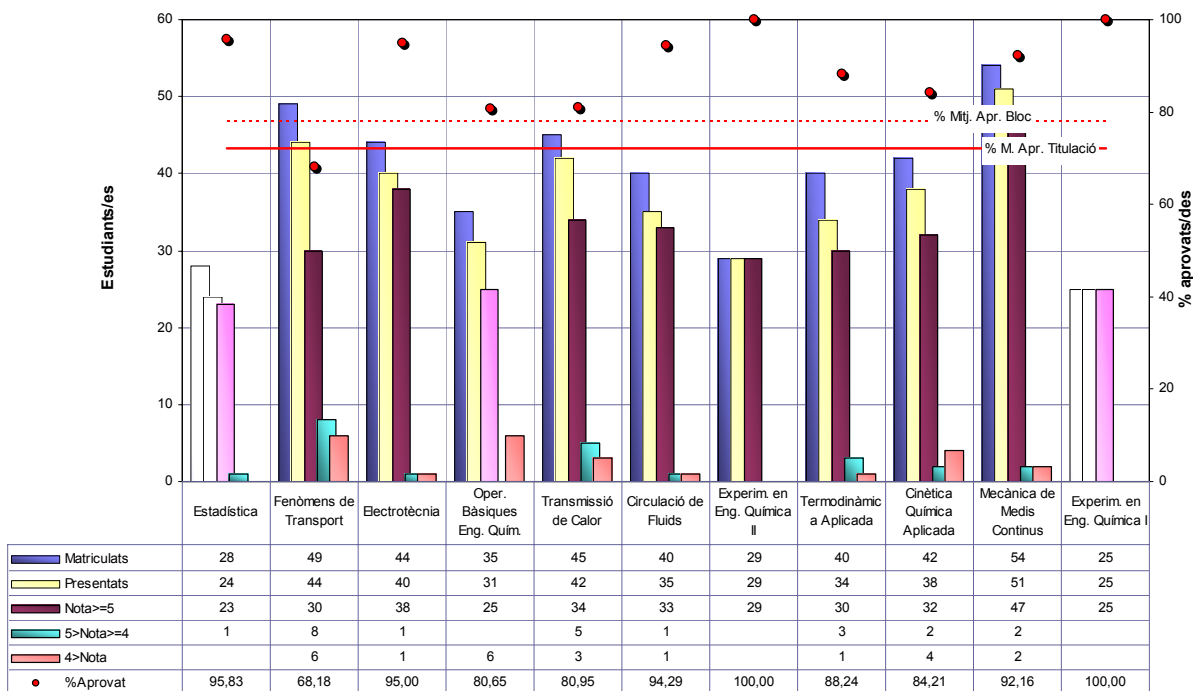
5.3.4 2n Curs Quadrimestre de PRIMAVERA



5.3.5 3r Curs Quadrimestre de TARDOR

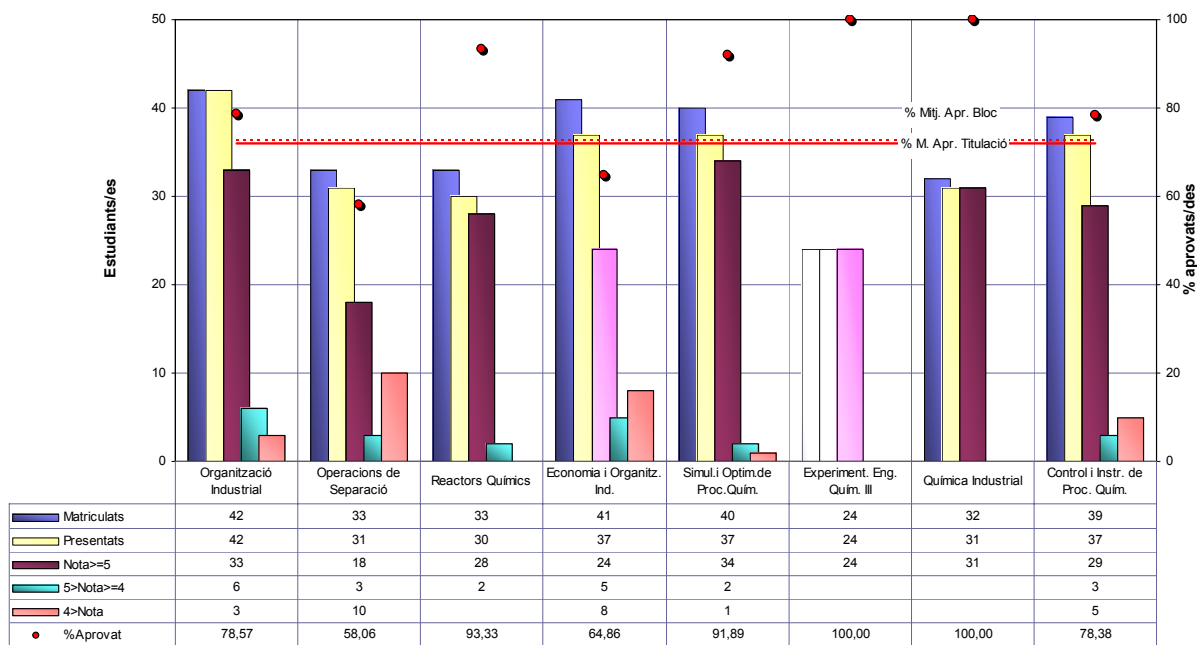


5.3.6 3r Curs Quadrimestre de PRIMAVERA

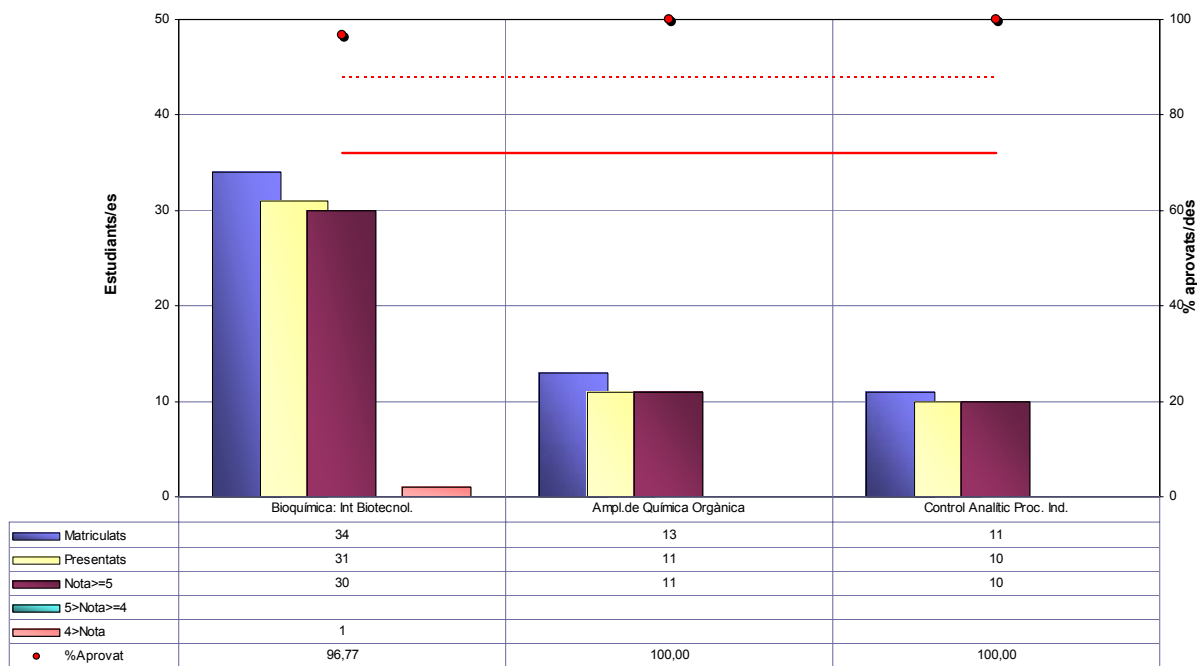


5.3.7 4t Curs Quadrimestre de TARDOR

Assignatures Obligatòries

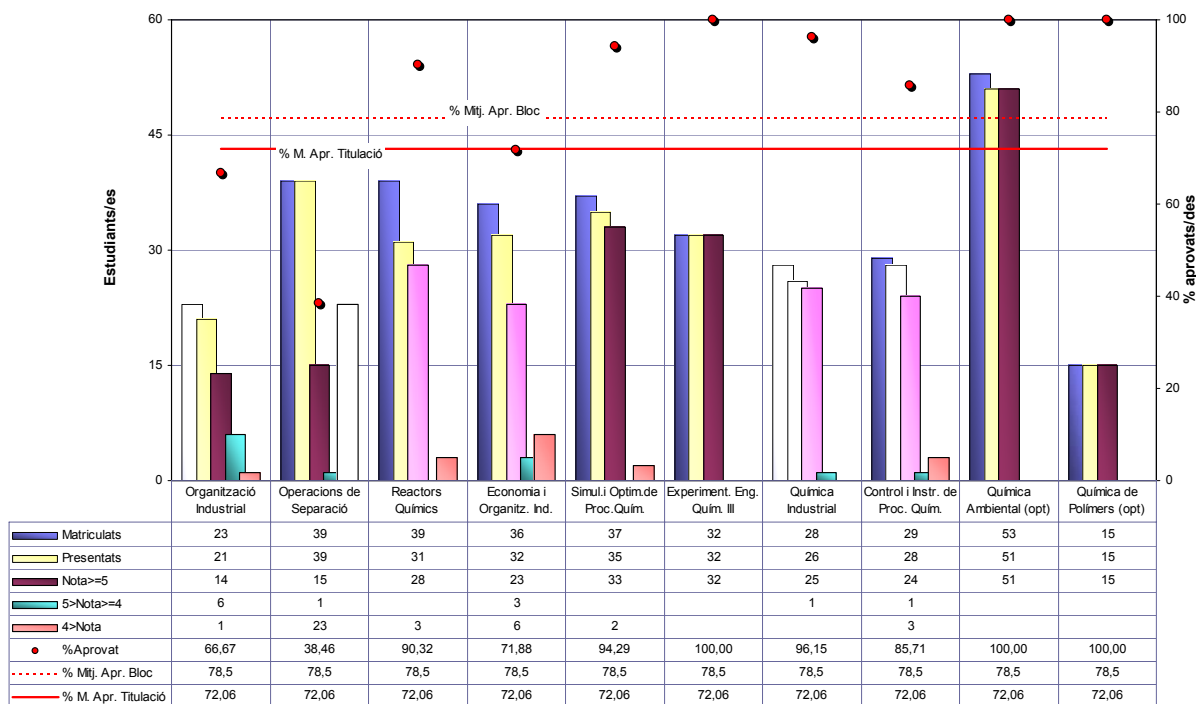


Assignatures Optatives



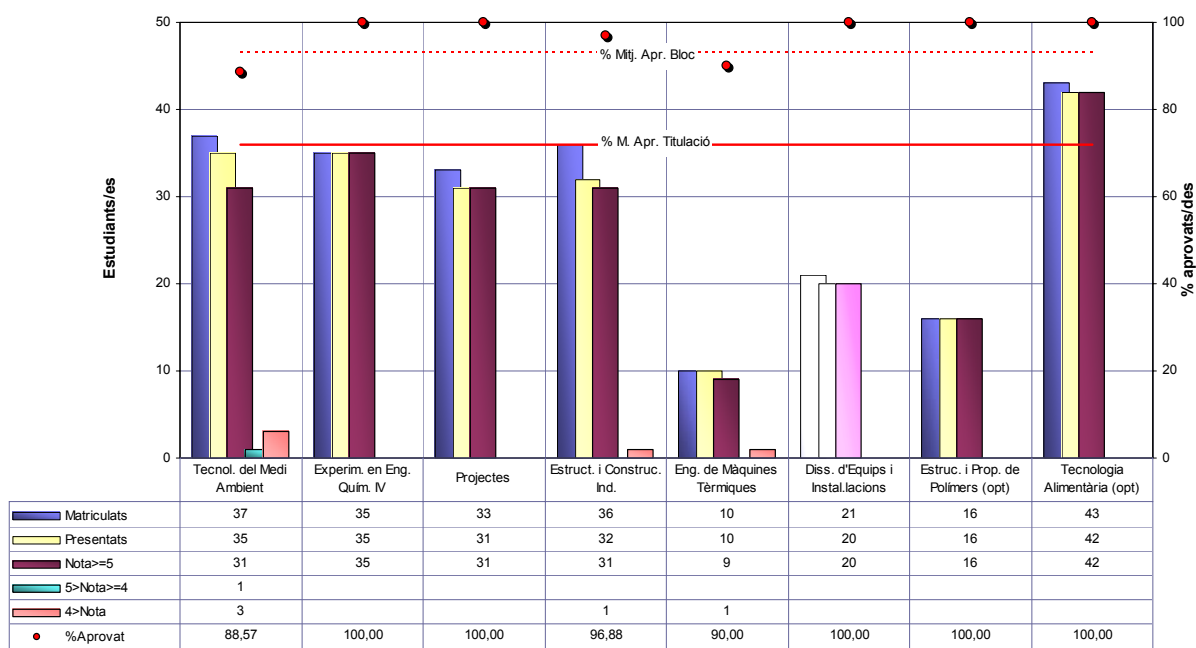
5.3.8 4t Curs Quadrimestre de PRIMAVERA

Assignatures Obligatòries

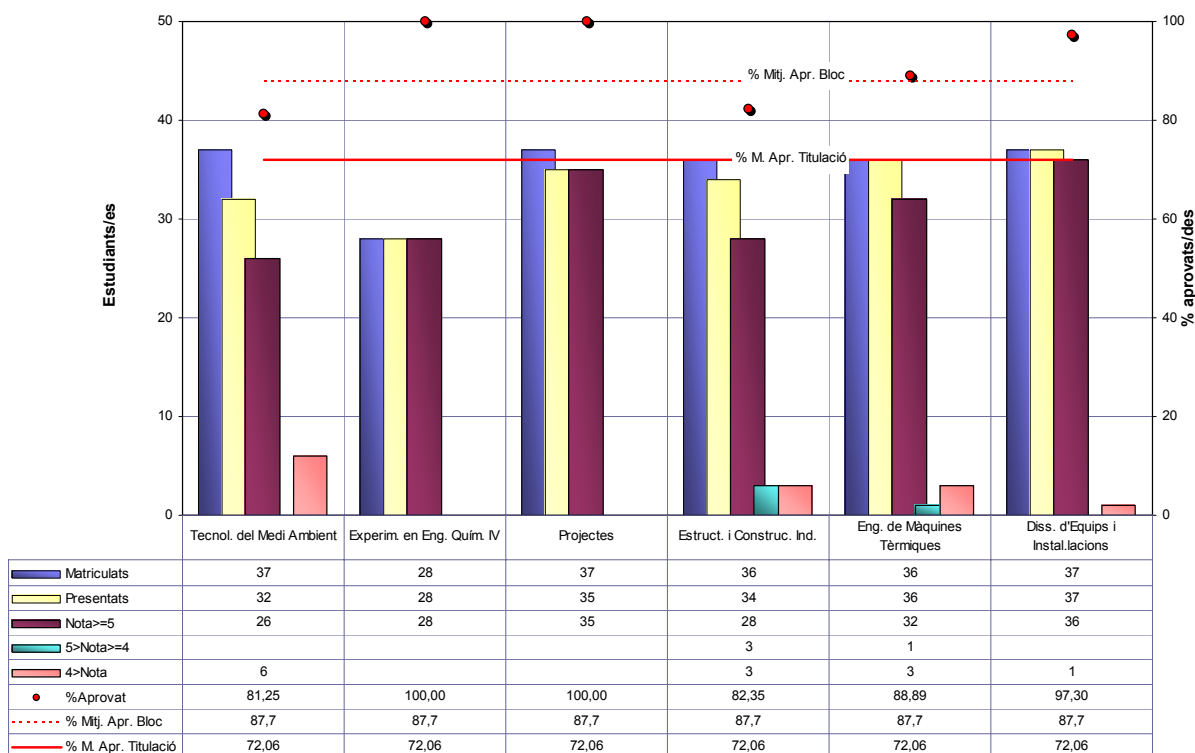


5.3.9 5è Curs Quadrimestre de TARDOR

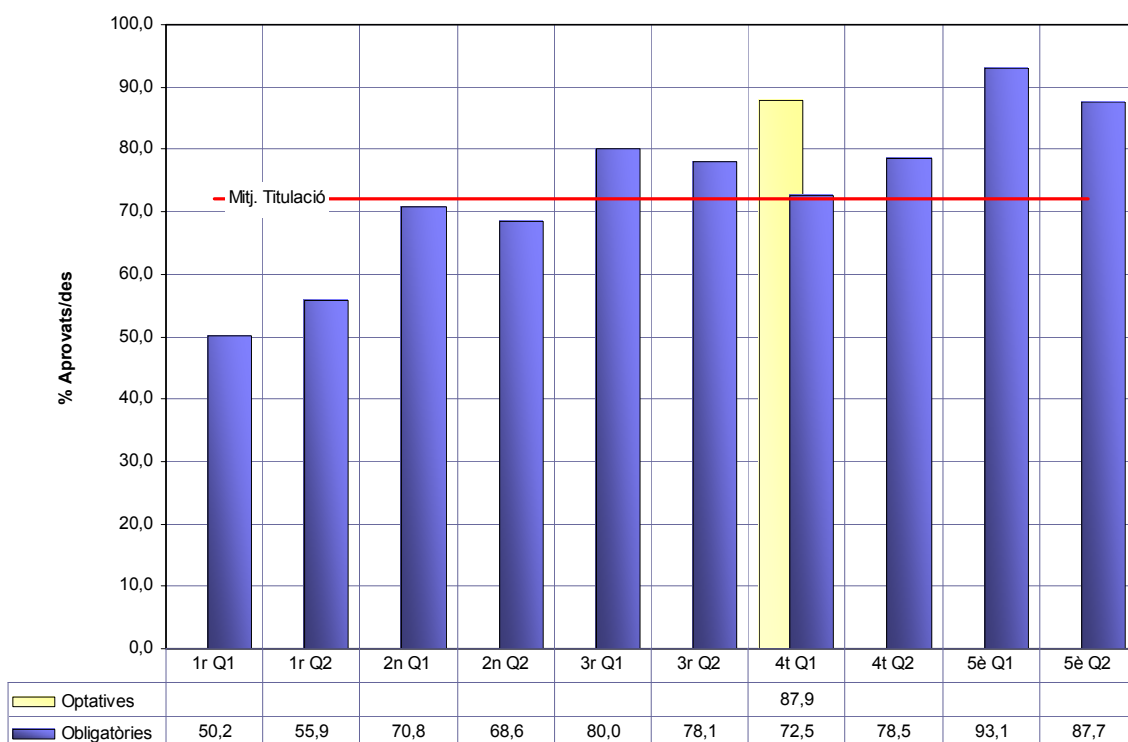
Assignatures Obligatòries



5.3.10 5è Curs Quadrimestre de PRIMAVERA

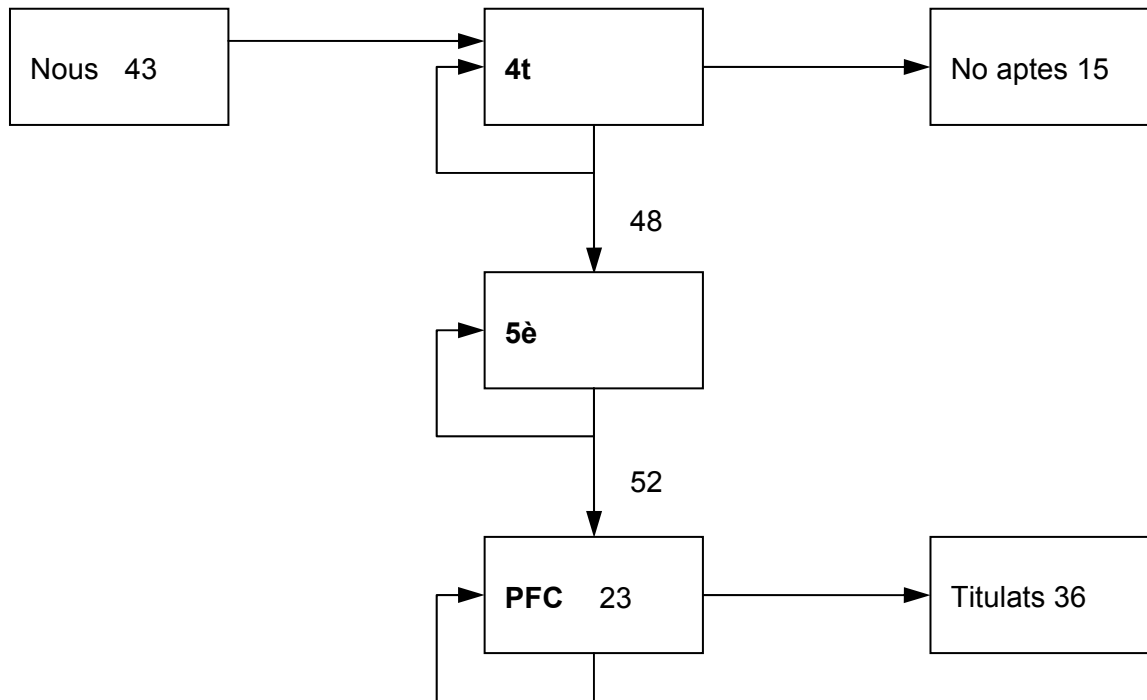


5.4 Evolució de l'índex d'aprovat al llarg dels quadrimestres



6 ENGINYER DE MATERIALS Reforma 2000

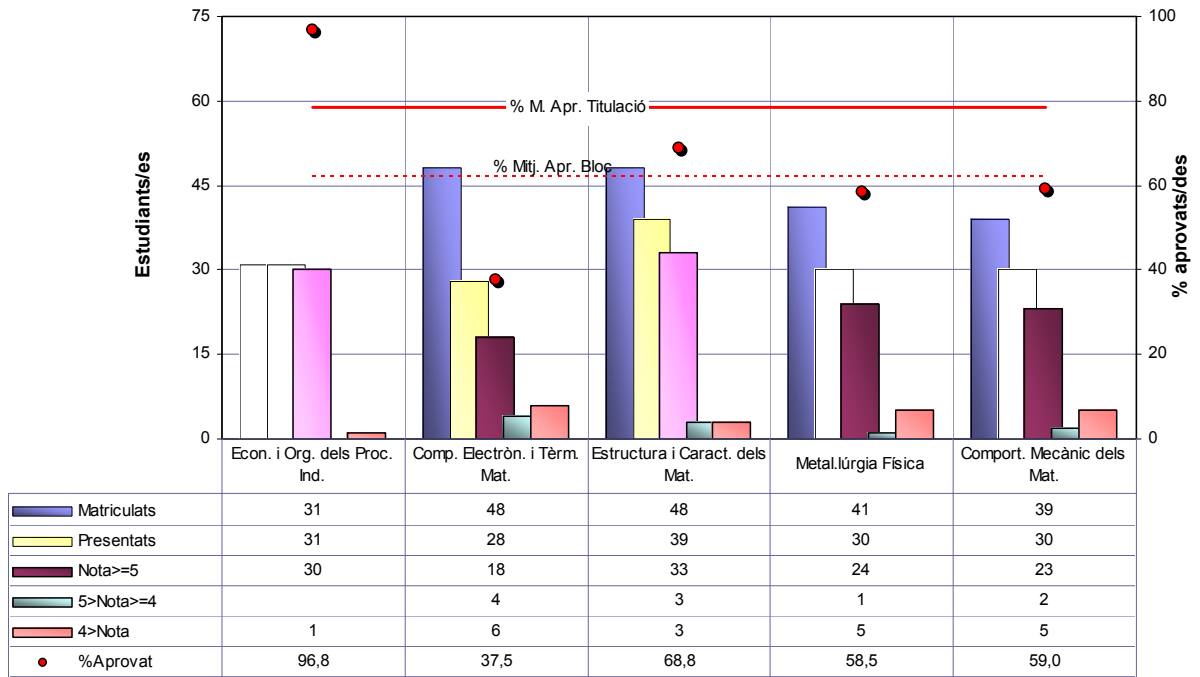
6.1 Quadre de situació



6.2 Resum de resultats de les assignatures

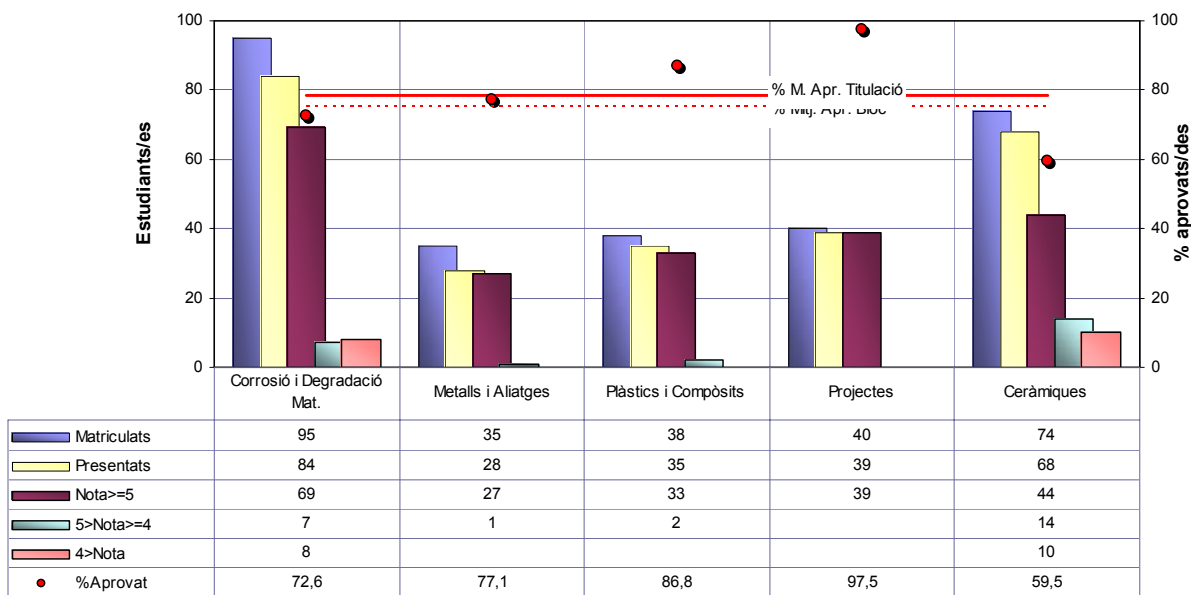
6.2.1 4t Curs Quadrimestre de TARDOR

Assignatures Obligatòries

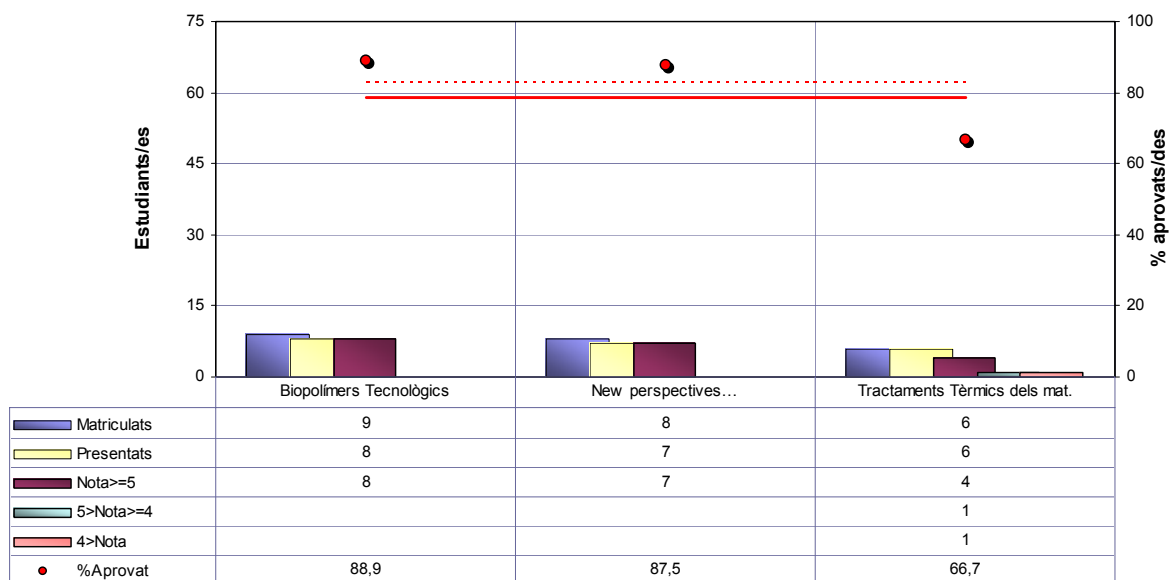


6.2.2 4t Curs Quadrimestre de PRIMAVERA

Assignatures Obligatòries

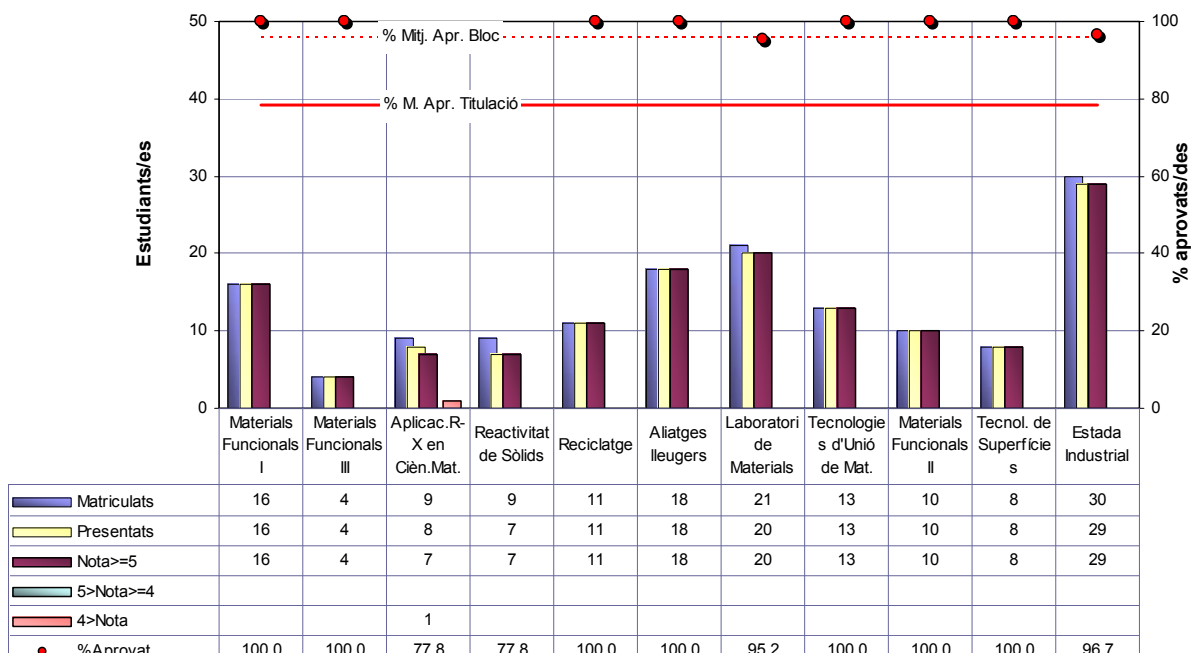


Assignatures Optatives

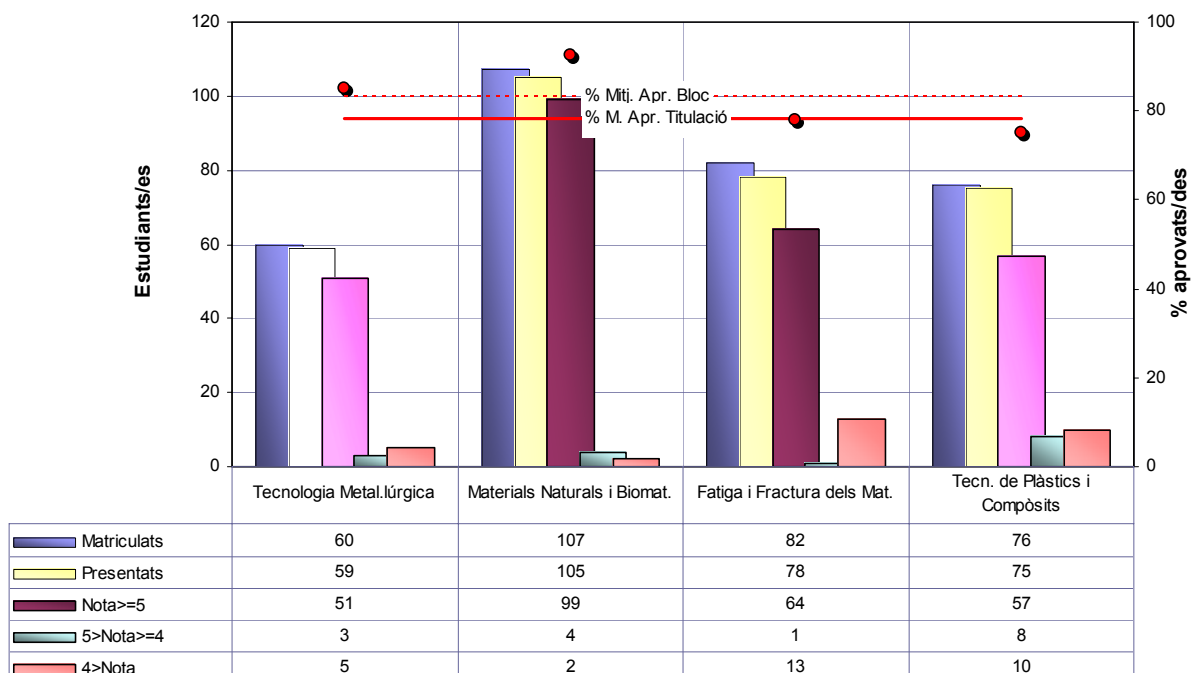


6.2.3 5è Curs Quadrimestre de TARDOR

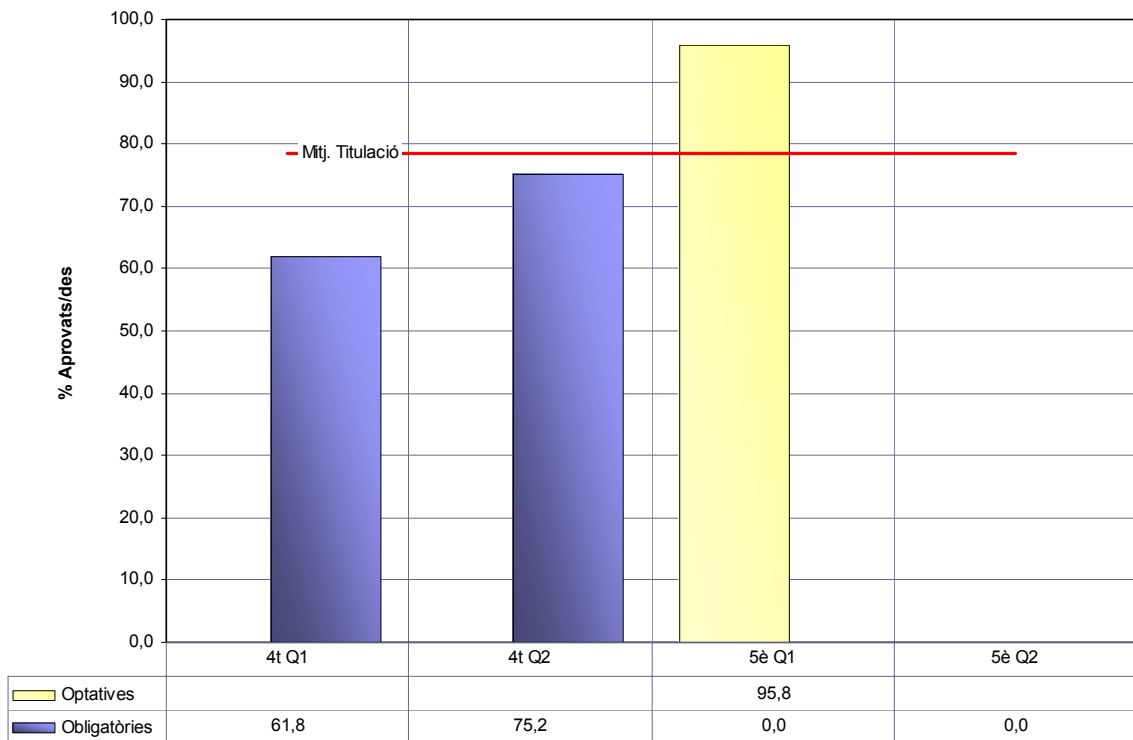
Assignatures Optatives



6.2.4 5è Curs Quadrimestre de PRIMAVERA



6.3 Evolució de l'índex d'aprobat al llarg dels quadrimestres



7 TITULACIO EUROPEA DE MATERIALS

7.1 RESULTATS FINALS

Els estudiants titulats són 8 dels quals aquest curs no n'hi ha cap procedent de l'ETSEIB

En el gràfic següent es pot veure l'evolució de la matrícula els darrers anys

