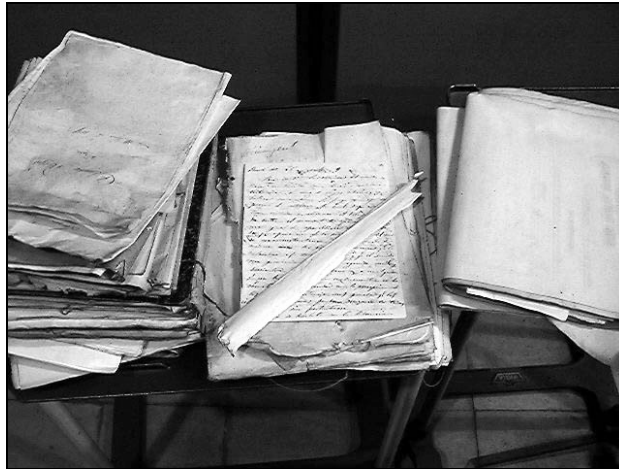


GUIA DE L'ARXIU HISTÒRIC DE L'ETSEIB

(DESCRIPCIÓ DEL SUBFONS HISTÒRIC DE L'ETSEIB -
FONS ETSEIB DE L'ARXIU DE LA UPC)



Barcelona, 8 de març de 2006

ELEMENTS DE DESCRIPCIÓ

1. ÀREA D'IDENTIFICACIÓ

1.1. CODI DE REFERÈNCIA

CAT/AUPC/IB_H

EQUIVALÈNCIES:

CAT = CATALUNYA

AUPC = ARXIU DE LA UNIVERSITAT POLITÈCNICA DE CATALUNYA

IB = FONS DE L'ESCOLA T. S. D'ENGINYERIA INDUSTRIAL DE BARCELONA (N-240)

H = SUBFONS HISTÒRIC

1.2. TÍTOL

SUBFONS HISTÒRIC DE L'ETSEIB (ARXIU HISTÒRIC DE L'ETSEIB)

1.3. DATES

DATA DE CREACIÓ I D'AGREGACIÓ: 1851-1971

1.4. NIVELL DE DESCRIPCIÓ

SUBFONS, COM A UNITAT INCORPORADA PER RAONS SUCCESSÒRIES

1.5. VOLUM I SUPORT DE LA UNITAT DE DESCRIPCIÓ

457 UNITATS D'INSTAL·LACIÓ (CAPSES)-58.3 METRES LINEALS, PAPER

2. ÀREA DE CONTEXT

1.1. NOM DE LA INSTITUCIÓ PRODUCTORA

ESCOLA TÈCNICA SUPERIOR D'ENGINYERIA INDUSTRIAL DE BARCELONA (ETSEIB)

(DES QUE ES VA FUNDAR AMB EL NOM ESCUELA INDUSTRIAL BARCELONESA, HA TINGUT DIVERSES DENOMINACIONS OFICIALS AL LLARG DELS SEGLES XIX I XX)

2.2. HISTÒRIA DE LA INSTITUCIÓ PRODUCTORA

El 1851, com a conseqüència del decret de creació d'ensenyaments industrials (1850), es va fundar l'Escola Industrial Barcelonesa (primer nom que va rebre l'ETSEIB). Aquest centre reunia les escoles científiques i tècniques que s'havien generat a recer de la Junta de Comerç des d'inicis del segle XIX: per exemple, les de química aplicada, física experimental, maquinària o dibuix lineal. Primerament, la nova escola oferia ensenyaments diversos -en base a la reestructuració de les càtedres anteriors en els plans d'estudi establerts-, entre els quals hi havia: ensenyament industrial elemental, industrial d'ampliació, mercantil, de teoria i pràctica del teixit, i de nàutica. De totes maneres, des dels primers anys, va anar adoptant múltiples reformes acadèmiques, així com estructures orgàniques diverses, tant a nivell intern com extern. A més a més -i sobretot a partir de finals de segle XIX-, l'escola d'enginyeria va esdevenir valedora en la transferència i en el desenvolupament de tecnologies a Catalunya. Al 1971, l'ETSEIB es va integrar dins la Universitat Politècnica de Barcelona (UPB), precedent directe de la Universitat Politècnica de Catalunya (UPC).

2.3. HISTÒRIA ARXIVÍSTICA

Dia a dia, any rere any, l'ETSEIB va anar generant i preservant cartes, factures, actes, llistats, informes i expedients entorn dels processos administratius, la gestió econòmica, l'avaluació acadèmica d'alumnes, els òrgans rectors interns, la celebració d'esdeveniments, les trajectòries polítiques i socials que l'afectaven directa o indirectament,... Si bé la conservació d'aquesta documentació va ser deguda a les funcions legals, corporatives i administratives que acomplia -així com a mecanismes deficients de gestió i avaluació arxivística-, es va veure reafirmada pel caràcter històric que va assolir amb el temps. De fet, és molt possible que l'accés a l'Arxiu de l'ETSEIB per a l'escriptura de la història -és a dir, el seu ús com a testimoni fragmentari del passat- sigui prou llunyà: només cal parar atenció a escrits sobre la

història d'aquesta institució que s'han anat fent amb motius commemoratius. De totes maneres, aquest accés intermitent es va començar a incrementar a partir dels anys 1970 amb els treballs historiogràfics de Ramon Garrabou, Enric Freixa, Guillermo Lusa o Santiago Riera. Posteriorment, altres investigadors i investigadores han continuat accedint a la documentació històrica de l'ETSEIB, sobretot en el camp de recerca de la història de les ciències i de les tècniques a Catalunya.

L'Arxiu de l'ETSEIB va acompanyar aquesta institució en les diferents seus que ha anat tenint: és a dir, l'antic convent de Sant Sebastià (1851-1873), la Universitat literària a la plaça Universitat (1874-1927), l'edifici del Rellogge a l'Escola Industrial (1927-1964), i, fins a l'actualitat, l'edifici de Robert Terradas a l'avinguda Diagonal (1964-2006). Gairebé res se'n coneix de la trajectòria física i metodològica del conjunt documental de l'ETSEIB, anteriorment a 1964. De fet, a hores d'ara, no s'han trobat documents a l'Arxiu sobre l'Arxiu. De totes maneres, es podrien fer especulacions en base als mètodes noucentistes de gestió arxivística i a l'ordenació física original, com si d'arqueologia documental es tractés: tot plegat, permetent conèixer petjades de les pèrdues, les classificacions, els canvis d'organització arxivística, les ordenacions, les polítiques i els mètodes de conservació, el personal,...

El 1964, es trasllada la documentació d'arxiu a la nova seu, juntament amb el mobiliari existent (encara present parcialment al dipòsit I) i tot resseguint l'organització anterior. Durant uns anys, hi treballa un arxiver, fent tasques d'ordenació documental bàsicament. Al voltant de 1980, degut a l'eliminació indeguda de documentació històrica (per exemple, quant a la col·lecció de programes de curs de l'escola d'enginyeria) i a la desaparició d'expedients consultats, es duen a terme dues accions independents. D'una banda, el trasllat de documentació històrica d'especial interès patrimonial-científic-institucional al Fons antic de la Biblioteca de l'ETSEIB, amb la intenció de salvaguardar-la de les eliminacions indiscriminades (fruit de les avaluacions de conjunt i de la manca de sensibilitat patrimonial). En aquest sentit, des d'aquell moment i fins a les actuacions darreres de 2006, el fons històric queda dividit en dos espais. D'altra banda, des de l'administració del centre, s'engega una política d'intensificació en la restricció de l'accés, a causa del recel que les pèrdues per abús en l'ús (accés públic) ocasionaren.

A la dècada de 1970, amb la creació de la Universitat Politècnica de Catalunya, l'ETSEIB quedarà vinculada a aquesta universitat: i, consegüentment, l'Arxiu de l'ETSEIB, a l'Arxiu de la UPC (com a fons). És a dir, la integració de l'ETSEIB a la UPC comporta una nova estructuració jeràrquica a nivell orgànic, i, alhora, documental.

El setembre de 2004, es concreta un acord entre la Secretaria de l'ETSEIB, la Sotsdirecció d'Afers Culturals i Biblioteca i el Centre de Recerca per a la Història de la Tècnica, per tal de dur a

terme un conjunt de tasques de preservació d'emergència entorn de la documentació històrica present a la Sala-dipòsit de l'Arxiu històric de l'ETSEIB (Dipòsit I).

Durant les primeres fases, es comença a pensar en la possibilitat de creació d'un sistema eficaç de conservació, de tractament i d'accés de la documentació històrica conservada. D'aquesta manera, transgredint l'objectiu primer fixat, es va anar projectant la Gestió integral de l'Arxiu (subfons) històric de l'ETSEIB tot resseguint la metodologia científica que ha desenvolupat l'arxivística en les dècades darreres. Aquesta nova gestió -que queda reflectida a les eines de descripció i d'accés o als materials d'instal·lació- ha estat esbossada en la memòria *Projecte de gestió integral de l'Arxiu històric de l'ETSEIB* (2006).

2.4. DADES SOBRE L'INGRÉS

L'Arxiu històric de l'ETSEIB (subfons històric) ha estat conservat per la institució productora (ETSEIB). Orgànicament, el fons ETSEIB (al que el subfons històric pertany) resta vinculat a l'Arxiu de la UPC des del 1971, data de creació d'aquesta universitat (integració formal). De totes maneres, la integració organitzativa, metodològica i descriptiva de l'Arxiu històric de l'ETSEIB -com a subfons de l'Arxiu de la UPC- no es duu a terme fins al 2004, quan es gesta el projecte de gestió integral de l'Arxiu històric de l'ETSEIB (integració pràctica). Tot i així, la conservació d'aquesta documentació patrimonial continua sent a les sales de dipòsit d'arxiu de l'ETSEIB.

3. ÀREA DE CONTINGUT I ESTRUCTURA

3.1. ABAST I CONTINGUT (RE)

Sobre l'acotació documental, podem esmentar dos punts. D'una banda, s'ha donat caràcter unitari al subfons històric de l'ETSEIB, malgrat l'existència de documentació d'institucions amb diferent grau de dependència amb aquest centre al llarg de la seva projecció històrica: per exemple, l'Escola de Nàutica o l'Escola d'Arts i Oficis. D'altra banda, els anys 1851 (data de inauguració de l'ETSEIB) i 1971 (data de creació de la Universitat Politècnica de Catalunya, UPC) s'han pres com a intervals cronològics del subfons. De totes maneres, cal esmentar que existeix una unitat documental composta anterior a 1851, si bé sense data (1833-1850?), gestada per les comissions de la Junta de Comerç.

El Subfons històric de l'ETSEIB conté un dels conjunts documentals més rellevants per al coneixement de la història de l'ensenyament de l'enginyeria a Catalunya, així com per a l'estudi de la difusió de tecnologies, tant a nivell nacional com supranacional, que han anat modelant les nostres societats. Alhora, engloba un cúmul de fonts històriques potencials a l'hora d'esbossar hipòtesis i argumentacions entorn del naixement i projecció d'un nou grup social i/o corporatiu, els i les enginyeres. També, entorn de la didàctica de les ciències i de les tècniques, de les relacions acadèmica i indústria, del desenvolupament tecnològic, de les demandes socials i dels actors que intervenen en aquest desenvolupament, dels episodis polítics que es succeeixen, de l'apropiació femenina d'àmbits tradicionalment masculins,...

Selecció de continguts i tipologies de documentació presents al subfons:

- Actes d'examen (ingrés, curs, revàlida),
- Actes de comissions internes i externes, juntes de professors i alumnes, de patronats,
- Actes dels consells de disciplina,
- Beques i ajuts (ajuda nord-americana, fundació Juan March, Siemens,...),
- Càtedres especials (enginyeria nuclear, plàstics, humanitats, automàtica,...),
- Comissions dels viatges de pràctiques,
- Comunicacions d'entrada i de sortida, oficis,
- Concursos i oposicions,
- Comissió depuradora del personal científic del Laboratori General d'Assaigs (1939),
- Dossiers de commemoracions i esdeveniments oficials,
- Drets d'examen d'inscripció de matrícula,

- Exàmens i treballs d'alumnes,
- Expedients d'alumnes titulats i no-titulats, fulls d'estudis,
- Expedients del personal acadèmic, fulls de serveis i nòmines,
- Expedients del personal d'administració i serveis, fulls de serveis i nòmines,
- Instituts i patronats vinculats (Institut de Seguretat Industrial, Consell d'Investigació Pedagògica,...),
- Inventaris dels instruments científics, màquines, productes, mobiliari, bibliografia,
- Justificacions dels fons econòmics, comptes, rebuts, pagaments,
- Llibres de caixa i de comptabilitat,
- Memòries de curs,
- Museus de l'Escola,
- Quadres estadístics,
- Reglaments i programes d'assignatures,
- Premis, certàmens i exposicions,
- Projectes, reformes i trasllats de l'Escola, etc.

Quant als expedients d'alumnat i professorat, hom pot trobar noms com Fèlix Cardellach Alives, Josep Vallhonestà Vendrell, Wifredo Ricart Medina, Carles Pi Sunyer, Pompeu Fabra Poch, Rafael Campalans Puig, Josep Serrat Bonastre, Isabel P. Trabal Tallada, Laura Tremosa Bonavia, Júlia Simon Arias,...

3.2. INFORMACIÓ SOBRE AVALUACIÓ, TRIA I ELIMINACIÓ (OP)

A l'hora de dur a terme la valoració documental, s'ha tingut en compte les normatives internes de l'ETSEIB i de la UPC, així com les referents a les administracions públiques. Així doncs, com a paràmetre normatiu general, s'ha exclòs d'avaluació la documentació anterior a l'1 de gener de 1940 (Decret 117/1990, de 3 de maig, sobre avaluació i tria de la documentació de l'Administració pública). En aquest sentit, la documentació inscrita en el període 1851-1940 ha estat el pilar fundacional de l'Arxiu històric de l'ETSEIB.

Tanmateix, com a paràmetre normatiu provisional, s'ha optat per no destruir cap dels expedients anteriors a l'any 1971, data de creació de la UPB. Això ha estat degut a les característiques de la documentació del període 1940-1971: el seu registre i anàlisi no s'ha pogut finalitzar degut al volum i la desorganització d'aquesta secció del subfons (ens referim a les carpetes de gestió econòmica dels anys 1955-1970, principalment). Malgrat que no hi ha hagut eliminació de documentació d'aquest període, hi ha hagut avaluació d'algunes sèries documentals i decisió de conservació permanent, tot incloent-les en el Llibre de registre de l'Arxiu històric de l'ETSEIB. Partint del fet que els documents no avaluats no poden ingressar en els arxius històrics (Decret 117/1990), la documentació no inclosa en el llibre de

registre citat no pot ésser considerada integrant de la tercera edat documental (fase històrica o inactiva), encara que estigui ubicada a la sala dipòsit de l'Arxiu històric.

3.3. INCREMENTS (OP)

A data d'avui, al Dipòsit I de l'Arxiu de l'ETSEIB, existeixen 103 metres lineals (aprox.) de documentació anterior a 1971 pendents d'avaluar, i potencialment integrables al Subfons històric de l'ETSEIB: es tracta dels expedients d'alumnes titulats i no titulats (1861-1971) i d'actes d'examen (1965-1971). Igualment, la documentació posterior a 1971 haurà d'anar-se avaluant a mesura que l'extrem cronològic superior del subfons variï (donat que l'Arxiu de l'ETSEIB o Fons de l'ETSEIB-Arxiu de la UPC és obert).

3.4. SISTEMA D'ORGANITZACIÓ (RE)

Donada la integració dels fons de l'ETSEIB a l'Arxiu de la UPC, s'ha considerat com a propi el quadre de classificació d'aquesta universitat, així com dels seus sistemes informàtics de gestió arxivística. A causa que no va ésser creat tenint en compte els fons històrics de les escoles anteriors a la creació de la UPC, existeixen certs inconvenients per a ajustar l'ordenació original i les categories establertes externament. De totes maneres, el quadre de la UPC -dividit en 12 classes de documents i organitzat segons criteris funcionals/d'activitat- és prou ample i flexible per a que no signifiqui una trava insalvable. A més a més, es valora com un punt a favor la tendència arxivística a la normalització de la classificació d'un mateix tipus d'institucions: en aquest cas, institucions acadèmiques universitàries.

4. ÀREA DE CONDICIONS D'ACCÉS I ÚS

4.1. CONDICIONS D'ACCÉS

L'Arxiu (subfons) històric de l'ETSEIB és obert al públic i gratuït. Tot i els drets d'accessibilitat als arxius catalans públics, no es menystenen els de confidencialitat i protecció de dades (Llei 10/2001, de 13 de juliol, d'arxius i documents. Llei Orgànica 15/1999, de 13 de desembre, de protecció de dades de caràcter personal). En aquest sentit, si es tracta de documents que contenen dades personals que puguin afectar la seguretat, l'honor, la intimitat o la imatge de les persones, com a norma general, poden ésser objecte de consulta pública: i) amb el consentiment dels afectats, o ii) quan hagin passat vint-i-cinc anys d'ençà de la seva mort, o, iii) si no se'n coneix la data, cinquanta anys d'ençà de la producció del document. Quant als documents que transgredeixin aquests punts, la seva consulta, reproducció i divulgació es podrà realitzar per a finalitats científiques i històriques sempre que la comissió avaluadora de l'Arxiu històric de l'ETSEIB ho aprovi. En el cas que ho denegui, aquesta comissió haurà de remetre a la persona consultant la resolució de la sol·licitud, tot especificant-ne les causes. En un futur, està projectat un protocol d'accés específic per a conjunts serials i unitats documentals.

Actualment, es sol·licita al públic de l'arxiu:

- 1) Document de sol·licitud d'accés a la documentació reservada (obligatori, juntament amb fotocòpia de document identificador)
- 2) Formulari de declaració de compromís personal de manteniment de la confidencialitat (tan sols en el cas que el protocol d'accés, reproducció i difusió ho requereixi)

4.2. INSTRUMENTS DE DESCRIPCIÓ (RE)

El Llibre de registre del l'Arxiu històric (definit i elaborat a partir de l'avaluació documental i base de la integració formal de documentació en el subfons històric) ha esdevingut un primer pas per a l'estudi i anàlisi del subfons, tenint en compte que no existien registres d'entrada i sortida, ni formularis de transferència o similars. Tot plegat ha permès l'agilització de la seva classificació i integració dins dels instruments de descripció corresponents. Els instruments de descripció projectats són:

- a) *Guia* (aquest document). Definició d'una guia d'arxiu (subfons), com a reflex dels treballs de difusió i accés establerts.

- b) *Inventari*. A partir dels models i programari de descripció elaborats des de l'Oficina de Documentació i Arxiu de la UPC (Sistema de Gestió de Documentació i Arxiu - SGDA), elaboració de l'Inventari de l'Arxiu històric de l'ETSEIB, que ha d'esdevenir l'eina de descripció del subfons amb dimensió global.
- c) *Catàleg*. Com a objectiu primer, catalogació de la documentació de la comissió feixista investigadora dels laboratoris de guerra (1939), dins el marc del projecte *Els laboratoris de l'Escola Industrial (1936-1939)*. *Guerra i depuració* (2005 AREM 10016, AGAUR, Generalitat de Catalunya). Posteriorment, establiment d'altres subfons unitaris (p.e., Càtedra Ferran Tallada) susceptibles d'integrar-se en el projecte de catalogació de fons de ciència que el Servei d'Arxius de Ciència està gestant.
- d) *Índexs*. En base a llistats existents de registre d'alumnat, professorat i personal d'administració i serveis.

4.3. LLENGUA DELS DOCUMENTS (OP)

Castellà, en general. Durant els anys de la II República (1931-1939), hi trobem el català regularment. Molt excepcionalment, el francès i l'anglès.

5. ÀREA DE DOCUMENTACIÓ RELACIONADA

5.1. DOCUMENTACIÓ RELACIONADA (RE)

Altres arxius i fons amb documentació històrica relacionada amb l'Escola T. S. d'Enginyeria industrial de Barcelona són els fons d'institucions amb vincles històrics diversos amb l'ETSEIB. Entre aquests, hem de destacar:

- Fons de la Junta de Comerç (Biblioteca de Catalunya, sala de reserva)
- Arxiu històric de la Diputació (Arxiu general de la Diputació de Barcelona)
- Arxiu de l'Escola Universitària d'Enginyeria Tècnica Industrial de Barcelona - EUETIB (anteriorment, l'Escola Industrial de Barcelona)
- Arxiu de la Universitat de Barcelona (ubicat a la Biblioteca de Reserva de la UB)
- Arxiu de la Universitat Politècnica de Catalunya, fons de l'Escola de Nàutica de Barcelona

Igualment, cal esmentar els arxius amb documentació referent a laboratoris dels que participà l'ETSEIB i a personal que hi treballà:

- Arxiu Montserrat Tarradellas i Macià (Monestir de Poblet). Documentació de les indústries de guerra i del laboratori de química orgànica
- Arxiu Nacional de Catalunya. Quant al Laboratori General d'Investigacions i Assaigs

5.2. BIBLIOGRAFIA (OP)

BARCA SALOM, Francesc (2000) "La política nuclear espanyola: el cas del reactor nuclear Argos". *Quaderns d'Història de l'Enginyeria*, volum IV, CRHT, ETSEIB, Barcelona.

BARCA SALOM, Francesc (2002) *Els inicis de l'Enginyeria nuclear a Barcelona. La càtedra Ferran Tallada (1955-1962)*. Tesi de doctorat dirigida per Guillermo Lusa Monforte, Departament de Matemàtica Aplicada, UPC, Barcelona.

COLL ALENTORN, M. *et al.* (1990) *Quatre enginyers industrials per a la història: Carles Pi i Sunyer, Pompeu Fabra i Poch, Rafael Campalans i Puig, i Josep Serrat i Bonastre*. Associació i Col·legi d'Enginyers Industrials de Catalunya, Llar del llibre, Barcelona.

FREIXA i PEDRALS, E. (1986) *Arrels per a una universitat*. UPC, Barcelona.

GARRABOU, Ramon (1982) *Enginyers industrials. Modernització econòmica i burgesia a Catalunya*. L'Avenc, Barcelona.

- MONTSERRAT JORDÀ, Josep (1982) *L'Escola d'Enginyers Industrials de Barcelona: una contribució important en el desenvolupament de la industrialització a Catalunya*. Tesis doctoral dirigida per Santiago Riera Tuèbols, ETSEIB, Barcelona.
- LUSA MONFORTE, G.; ROCA ROSELL, A. (2002) “La ETSEIB (1851-2001). Una trayectoria fructífera”. A: PUERTA SALES, F. (ed.) *L'Escola d'Enginyers. 1851-2001 (ETSEIB-UPC)*, Barcelona, Associació/Col·legi d'Enginyers Industrials de Catalunya, 15-72.
- LUSA MONFORTE, Guillermo (ed.) (1992-2005) *Documentos de la Escuela de Ingenieros Industriales de Barcelona*, núms. 2, 3, 4, 5, 6, 7, 8, 9, 10, 11, 12, 13, 14 i 15.
- MANJARRÉS, Ramón de (1991) “Datos sobre la Escuela de Ingenieros Industriales de Barcelona” (facsimil, original de 1886). *Documentos de la Escuela de Ingenieros Industriales de Barcelona*, núm. 1, 23 pp.
- Manual de gestió de documentació i arxius de la UPC* (s.d.) Oficina de documentació i arxius, UPC, Barcelona.
- PUIG-PLA, Carles (1996) “L'establiment dels cursos de Mecànica a l'Escola industrial de Barcelona (1851-1852). Precedents, professors i alumnes inicials”. *Quaderns d'Història de l'Enginyeria*, vol. I, 95-147.
- ROCA ROSELL, A. (1993) “Tradició i modernitat en la formació de tècnics. El cas de la incorporació dels enginyers a l'Escola Industrial (c. 1915)”. *Quaderns de Tecnologia*, núm. 7, octubre, 34-41.
- VALENTINES ÁLVAREZ, Jaume (2006) *El projecte de gestió integral de l'arxiu històric de l'ETSEIB. Memòria*. Centre de Recerca per a la Història de la Tècnica “Francesc Santponç i Roca”, ETSEIB (en procés d'edició).
- VALENTINES ÁLVAREZ, Jaume. “Arqueologia industrial i Ecomuseografia a les Universitats”. Comunicació presentada a les *VIII Trobada d'Història de la Ciència i de la Tècnica* (Mallorca, 18-21 de novembre de 2004), organitzada per la Societat Catalana d'Història de la Ciència i de la Tècnica, filial del Institut d'Estudis Catalans (en premsa).

7. ÀREA DE NOTES

7.1. NOTES (OP)

Donades les agressions potencials -tant ambientals com biològiques, causades per les condicions i infraestructura del Subfons històric de l'ETSEIB-, cal manifestar que el seu grau de conservació és sorprenentment acceptable després de 150 anys. Actualment, les causes que ho permeten explicar són bàsicament dues: la ubicació de l'arxiu i la ventilació existent. D'una banda, val a dir que la instal·lació del fons documental històric de l'ETSEIB al soterrani de l'administració del centre ha permès conservar-lo dins unes condicions i oscil·lacions ambientals relativament adequades i estables, especialment si les comparem amb les d'altres espais de la seu actual del centre. D'altra banda, les deficiències infraestructurals del Dipòsit I, que han comportat deficiències de les condicions atmosfèriques de conservació, han tingut una contraprestació. La ventilació ocasionada involuntàriament ha permès disminuir el grau d'humitat existent i, per tant, la presència d'agents biòtics bibliòfags. Per finalitzar, hauríem d'esmentar la bona qualitat del paper de la documentació fins a la segona meitat del segle XX.

7. ÀREA DE CONTROL DE LA DESCRIPCIÓ

7.1. AUTORIA I FONTS

DESCRIPCIÓ ELABORADA PER JAUME VALENTINES ÁLVAREZ, CENTRE DE RECERCA PER A LA HISTÒRIA DE LA TÈCNICA “SANTPONÇ” (ETSEIB).

7.2. REGLES I CONVENCIONS (OP)

Norma de Descripció Arxivística de Catalunya (NODAC). Subdirecció general d'Arxius, Departament de Cultura, Generalitat de Catalunya/Associació d'Arxivers de Catalunya, versió provisional de maig de 2005 (Notes: els números dels apartats 5.1 i 5.2 no corresponen als definits al NODAC; les abreviatures RE i OP fan referència als elements descriptius no obligatoris recomanables o optatius).

7.3. DATA DE LA DESCRIPCIÓ

08/03/2006. ACTUALITZACIÓ EL 23/06/2006



TIPOLOGIA DE L'ARXIU HISTÒRIC DE L'ETSEIB

(INTEGRAT DINS L'ARXIU DE LA UPC COM A SUBFONS)

ARXIU PÚBLIC UNIVERSITARI

INTEGRAT DINS EL SISTEMA D'ARXIS DE CATALUNYA, COM A SUBFONS DE L'ARXIU DE LA UPC

SINGULAR, ÉS A DIR, AMB UN ÚNIC FONS DOCUMENTAL (SUBFONS)

PETIT (58.3 M < 10 KM DE PRESTATGERIA FIXA)

PARCIALMENT DESORDENAT, PERÒ D'ORDRE ORIGINARI RECONSTITUÏBLE

AGRUPACIÓ DOCUMENTAL NATURAL

CONJUNT ORGÀNIC OBERT (ESTADI FINAL D'UN SISTEMA ARXIVÍSTIC VIGENT)

DOCUMENTACIÓ HISTÒRICA (INACTIVA ADMINISTRATIVAMENT)

CLASSE DOCUMENTAL TEXTUAL I AUDIOVISUAL (FOTOGràFIC)

SUPORT DOCUMENTAL PAPER

TEXTOS EN TOTES LES SEVES VARIANTS (MANUSCRIT, MECANOGRFIAT, IMPRÈS)

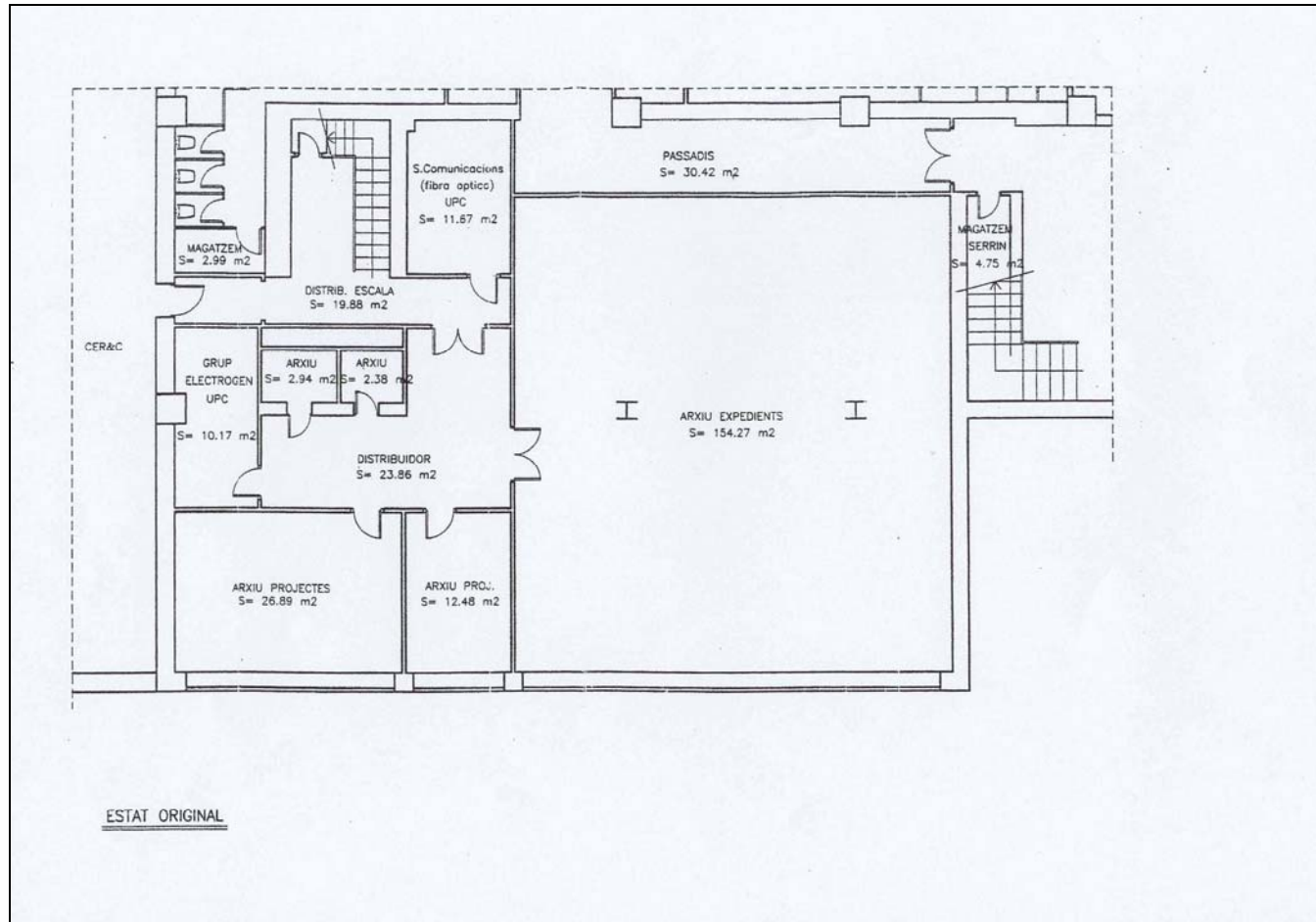
FORMAT DEL PAPER MOLT HETEROGENI

MAJORITÀRIAMENT, D'UNITATS ARXIVÍSTIQUES COMPOSTES (EXPEDIENTS, DOSSIERS)

FORMA (GENUÏNITAT) DE LA DOCUMENTACIÓ: ESBORRANY, ORIGINAL I CÒPIA

ACCÉS OBERT A LA SOCIETAT

DIPÒSITS I MAGATZEMS ARXIVÍSTICS: ESPAIS I METRES LINEALS. 03/03/1999



ESPAIS D'ARXIU

-ESPAIS ASSIGNATS AL DIPÒSIT DE DOCUMENTACIÓ SEMIACTIVA I HISTÒRICA, AIXÍ COM AL MATERIAL AUXILIAR ADMINISTRATIU-

DIPÒSIT I · SALA-DIPÒSIT DE L'ARXIU HISTÒRIC DE L'ETSEIB

Porta: 26.06

Nom sobre el plànol: "Arxiu Expedients"

Superfície: 154,27 m²

Funció: Dipòsit documental.

Cronologia documental: 1851-2004.

Contingut (vegeu el següent annex): Documentació integrant de l'Arxiu històric de l'ETSEIB (mòduls mobles C, D, E, F, S, R i Z). Documentació en fase semiactiva. Documentació en fase d'avaluació documental.

Característiques: Prestatgeries fixes metàl·liques. Armaris de fusta (mòduls C, D, E, F, G i H). Prestatgeries de fusta (mòdul J). Armaris compactes (mòdul Z). Fitxers (mòduls H i L).

Problemàtica: Heterogeneïtat de les unitats mobles d'instal·lació. Existència de mobiliari d'instal·lació de fusta. Unitats d'instal·lació en mal estat. Condicions atmosfèriques incorrectes i variables. Finestres d'obertura a l'exterior en estat degradat, que sotmeten el dipòsit a les inclemències del temps. Manca de llum. Pols.

DIPÒSIT II · SALA-DIPÒSIT DE L'ARXIU INTERMEDI DE L'ETSEIB-ORDENACIÓ D'ESTUDIS

Porta: 26.07

Nom sobre el plànol: "Arxiu Proj."

Superfície: 12,48 m²

Funció: Dipòsit documental (documentació semi-activa).

Cronologia documental: 1969-2003.

Contingut: Documentació de l'Ordenació d'estudis (1969-1999). Documentació PFC (1981-2000). PFC d'alumnes ERASMUS (1995-1997). Doctorat (1980-1991). Avaluació curricular (1992-2000).

Característiques: Armaris metàl·lics. Fixters.

Problemàtica: Manca d'espai degut a la manca d'avaluació documental continuada.

DIPÒSIT III SALA-DIPÒSIT DE L'ARXIU INTERMEDI DE L'ETSEIB-SECRETARIA

Porta: 26.09

Nom sobre el plànol: "Arxiu Projectes"

Superfície: 26,89 m²

Funció: Dipòsit documental (documentació semi-activa).

Cronologia documental: 1952-2003.

Contingut: Expedients d'alumnes (1996-2003). Expedients d'alumnes ERASMUS (1991-1999). Expedients de PAS (1952-1999).

Característiques: Prestatgeries metàl·liques. Remodelació recent (parets pintades, sòl reformat i prestatgeries noves) seguint criteris d'adequació al treball administratiu, més que de conservació arxivística.

Problemàtica: Manca de ventilació. Focus d'insectes papiròfags (peixets de plata).

MAGATZEM I

Porta: 26.12

Nom sobre el plànol: "Arxiu"

Superfície: 2,94 m²

Funció: Emmagatzematge.

Contingut: Formularis i impresos (en desús). Capses i carpetes d'arxivament.

Característiques: Prestatgeries metàl·liques.

Problemàtica: Manca de ventilació. Presència d'insectes papiròfags (peixets de plata)

MAGATZEM II

Porta: 26.13

Nom sobre el plànol: "Arxiu"

Superfície: 2,38 m²

Funció: Emmagatzematge.

Contingut: Material divers.

Característiques: Sense mobiliari.

Problemàtica: Manca de ventilació i valors d'humitat altíssims. Infrautilització, emmagatzematge innecessari d'objectes diversos.

SALA DISTRIBUÏDORA I

Porta: 26.

Nom sobre el plànol: "Distrib. Escala"

Superfície: 19,88 m²

Funció: Distribució i emmagatzematge.

Contingut: Publicacions de l'ETSEIB/UPC. Material auxiliar arxivístic i administratiu divers.

Característiques: Prestatgeries metàl·liques.

SALA DISTRIBUÏDORA II

Porta: 26.04

Nom sobre el plànol: "Distribuïdor"

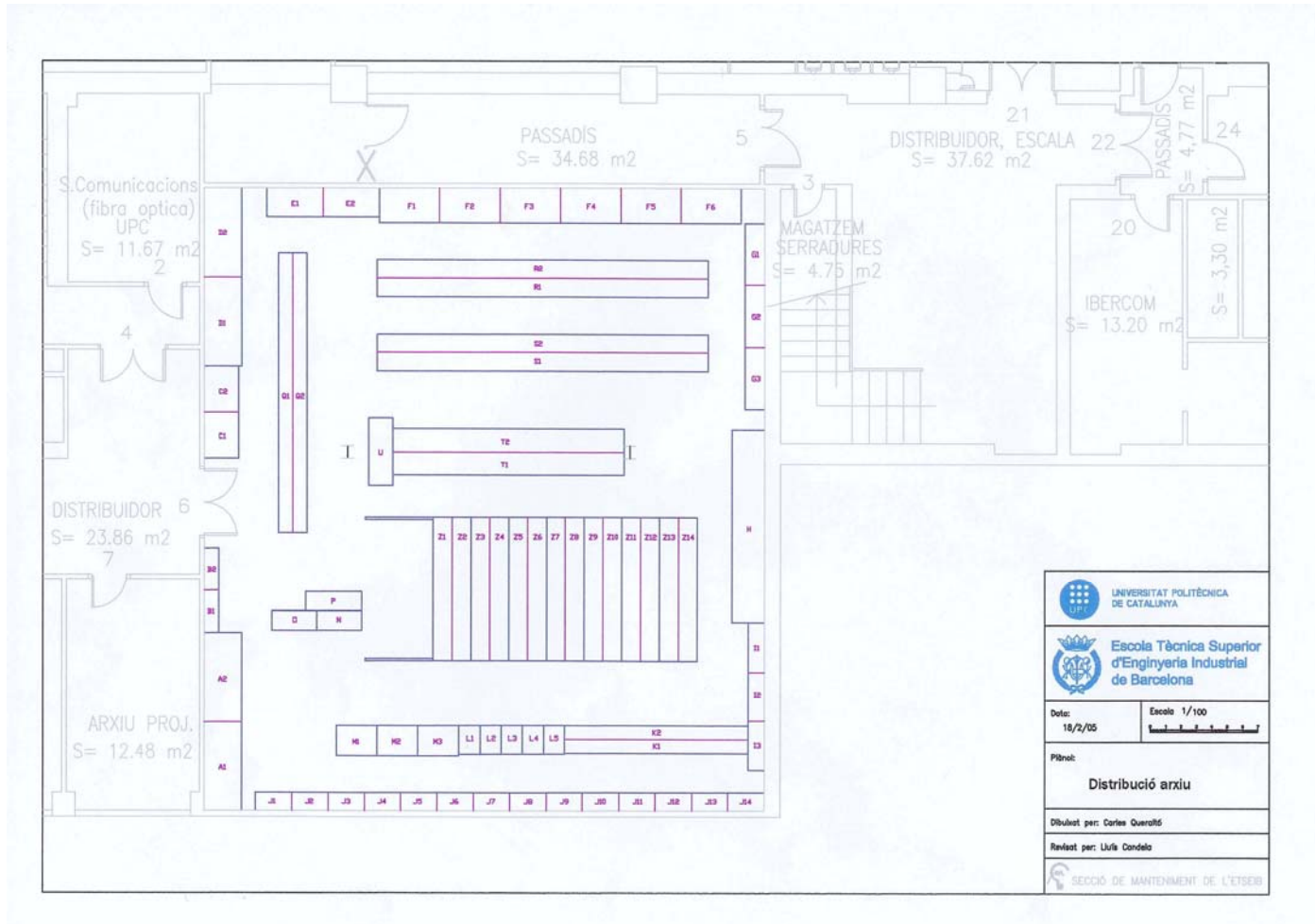
Superfície: 23,86 m²

Funció: Distribució i emmagatzematge.

Contingut: Capses i carpetes d'arxivament. Capses de mudances. Material auxiliar arxivístic i administratiu divers.

Característiques: Prestatgeries metàl·liques.

PLANTA ACTUAL DEL DIPÒSIT I, DIVIDIDA EN MÒDULS MOBLES (A1-Z14). 18/02/2005



DISTRIBUCIÓ DE LA DOCUMENTACIÓ. DIPÒSIT I

-CONTINGUT DISTRIBUÏT EN ELS MÒDULS SEGÜENTS A LA SALA-DIPÒSIT DE L'ARXIU HISTÒRIC DE L'ETSEIB -

Mòdul A

A1

Documentació de Direcció (1958-1984)

A2

Actes d'examen (1965-1969)

Mòdul B

B1-B2

[buit]

Mòdul C

C1-C2 superior

Expedients d'alumnes (sense estudis finalitzats) (1949-1955)

Llibres de registre de correspondència (1976-1989)

C1-C2 inferior

Instàncies (1994). Liquidacions (1994-1995). Taxes. CPSE

Mòdul D

D1-D2 superior

Expedients d'alumnes (sense estudis finalitzats) (1955-1969)

Llibres de registre de matrícula (1946-1972)

Llibres de certificacions oficials (1960-1970)

Actes d'examen (1963-1972)

D1-D2 inferior

Lliuraments, anualitats, balanços, patrimoni (1940-1971)

Fitxes d'alumnes que abandonaren els estudis en el curs d'ingrés (1948-1961)

Fitxes i sol·licituds de trasllats (1977-1989)

Liquidacions finestreta (1989-1995)

Mòdul E

E1-E2 superior

Expedients d'alumnes (sense estudis finalitzats) (1901-1932)

E1-E2 inferior

Lliuraments, anualitats, balanços, patrimoni (1940-1971)

Mòdul F

F1

Expedients d'alumnes (sense estudis finalitzats) (1933-1948)

F2

Lliuraments UPB (1973-1975)

Dictàmens

F3

Càtedres departamentals (1981-1985)

Relacions de patrimoni, pressupostos i comptes diverses (1974-1987)

Comptes (1974-1979)

Publicacions (Lexicon. Càlcul de transformadors)

F4

Postgraus (1977-1984)

Comprovants bancaris

Publicacions (Introducció al control de processos per ordinador)

F5

Convalidacions (1972-1986)

F6

Postgraus. Especialització en plàstics

Convalidacions (1984-1987)

Comprovants de moneda estrangera (1981-1988)

Sol·licituds de programes entregats a secretaria (1979-1990)

Mòdul G

G1

Lliuraments, anualitats, balanços, patrimoni (1940-1971)

G2

Lliuraments, anualitats, balanços, patrimoni (1940-1971)

Comprovants de patrimoni (1970-1980)

Caixes i entitats bancàries (1981-1988)

G3

Lliuraments, anualitats, manteniment, comandes departamentals (1954-1971)

Mòdul H

H inferior

Lliuraments, anualitats, balanços, patrimoni (1940-1971)

H superior

[buit]

Mòdul I

I1-I2

[buit]

Mòdul J

J1-J6

Exercicis 2001-2002

Documentació Erasmus i PFC (1999-2004)

J11-J14

PFC (1997-2000)

Mòdul K

K1-K2

PFC (1999-2002)

Mòdul L

L1-L2-L3-L4-L5

Expedients d'alumnes (sense estudis finalitzats) (1980-)

L superior (en caixes)

Expedients d'alumnes (sense estudis finalitzats) (1970-1980)

Mòdul M

M1

Expedients d'alumnes (sense estudis finalitzats) (1980-)

M2-M3

Expedients d'alumnes (sense estudis finalitzats, pendents del PFC) (1950?-)

M superior (en caixes)

Expedients d'alumnes (sense estudis finalitzats) (1970-1980)

Mòdul N

Actes d'examen (llibre) (1976-1992)

Actes d'examen (1971-1974)

Mòdul O

Informes d'avaluació. Actes curriculars (llibre) (1992-1998)

Mòdul P

P superior

Actes d'examen (1969-1976)

Actes d'examen (1956-1981)

Documentació de la direcció (1956-1959)

P inferior

Enquestes professorat (1976-1978)

Mòdul Q

Q1-Q2

PFC (1995-1998)

Mòdul R

R1

Expedients d'alumnes (amb estudis finalitzats) (1874-1985)

R2

Expedients d'alumnes (amb estudis finalitzats) (1985-1996)

Sol·licituds de certificacions (1998-1999)

Intensificacions (1998-1999)

Expedients d'estudiants no matriculats (1997-1999)

Esborrany (2000)

Documentació diversa - Sr. Vilardaga

R superior

Expedients d'alumnes (sense estudis finalitzats) (1970?-1980?)

Mòdul S

S1

Expedients d'alumnes (amb estudis finalitzats) (1861-1964)

S2

Expedients d'alumnes (amb estudis finalitzats) (1964-1974)

S superior

Fons, balanços, anualitats, factures (1966-1982)

Instàncies, sol·licituds (1972-1982)

Mòdul T

Documentació diversa (1940-2004)*

Mòdul U

Documentació diversa (1940-2004)*

Mòdul Z

Documentació històrica (vegeu l'*Inventari de l'Arxiu històric de l'ETSEIB*)

Arxiu històric de l'ETSEIB - Subfons històric de l'ETSEIB, Arxiu de la UPC

Escola Tècnica Superior d'Enginyeria Industrial de Barcelona (ETSEIB)

Universitat Politècnica de Catalunya (UPC)

Avinguda Diagonal, 647 - 08028 Barcelona

www.etseib.upc.edu

Arxiver en funcions: Jaume Valentines Álvarez

Centre de Recerca per a la Història de la Tècnica (CRHT)

Telèfon de contacte: (+34) 93.401.66.33

Correu electrònic: jaume.valentines@upc.net